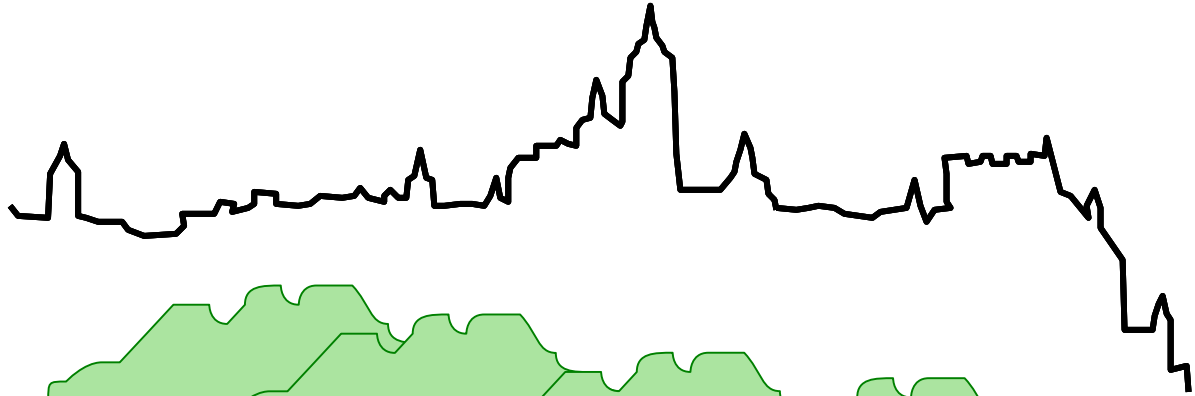


**TOOL
ULEE**



PLAN DE MOVILIDAD URBANA SOSTENIBLE DE SEGOVIA

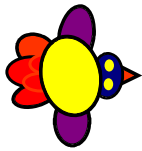
MONOGRAFÍA 7

OTROS INDICADORES DE MOVILIDAD



CONTENIDO

1. MOVILIDAD EN AUTOBÚS URBANO.....	4
1.1 INTRODUCCIÓN.....	4
1.2 INTERVALOS MEDIOS DE PASO.....	4
1.3 VIAJEROS.....	5
1.3.1 Marco general.....	5
1.3.2 Evolución.....	6
1.3.3 Casco Histórico y Nueva Segovia.....	7
1.4 LÍNEAS.....	8
1.4.1 Evolución general.....	8
1.4.2 Itinerarios.....	9
1.5 TIPO DE BILLETE.....	17
2. ESTACIÓN DE AUTOBÚS INTERURBANO.....	19
3. ESTACIÓN DE FERROCARRIL.....	21
3.1 ESTACIÓN ACTUAL.....	21
3.2 TREN DE ALTA VELOCIDAD.....	21
4. MOVILIDAD EN TAXI.....	25
5. TRANSPORTE ESCOLAR.....	28
6. ACCESIBILIDAD A PERSONAS DE MOVILIDAD REDUCIDA.....	31
7. ENTREVISTAS A ASOCIACIONES Y PRINCIPALES AGENTES.....	32
7.1 ASOCIACIÓN EMPRESARIOS DE SEGOVIA.....	32
7.2 CÁMARA DE COMERCIO.....	33
7.3 EJÉRCITO (UNIDAD DE ACORAZADOS).....	34
7.4 HOSPITAL DE LA MISERICORDIA.....	34
7.5 HOSPITAL GENERAL DE SEGOVIA.....	35
7.6 FRATERNIDAD CRISTIANA FRATER.....	37
7.7 CONSEJO DE LA JUVENTUD.....	38
7.8 PATRONATO DEL ALCÁZAR.....	38
7.9 ASETRA.....	42
7.10 OTRAS ASOCIACIONES.....	44
8. ENTREVISTAS A EMPRESAS.....	45
8.1 SITUACIÓN ACTUAL. PROBLEMAS VEHÍCULO PRIVADO.....	45



8.2	PROBLEMAS DE TRANSPORTE PÚBLICO	45
8.3	PROBLEMAS CARGA Y DESCARGA.....	45
8.4	VALORACIÓN DEL ENTORNO URBANO	46
9.	ANEXOS	47

1. MOVILIDAD EN AUTOBÚS URBANO

1.1 INTRODUCCIÓN

La actual compañía de transporte urbano de Segovia lleva operando desde junio de 2.004 en la ciudad.

En conjunto la ciudad dispone de 10 líneas de autobús, nueve de ellas con horario diurno todos los días y la línea “Búho” con horario nocturno.

El autobús urbano da cobertura al propio núcleo de Segovia y comunican con el de Zamarramala al Norte, Hontoria por el Sur y La Lastrilla al Noreste.

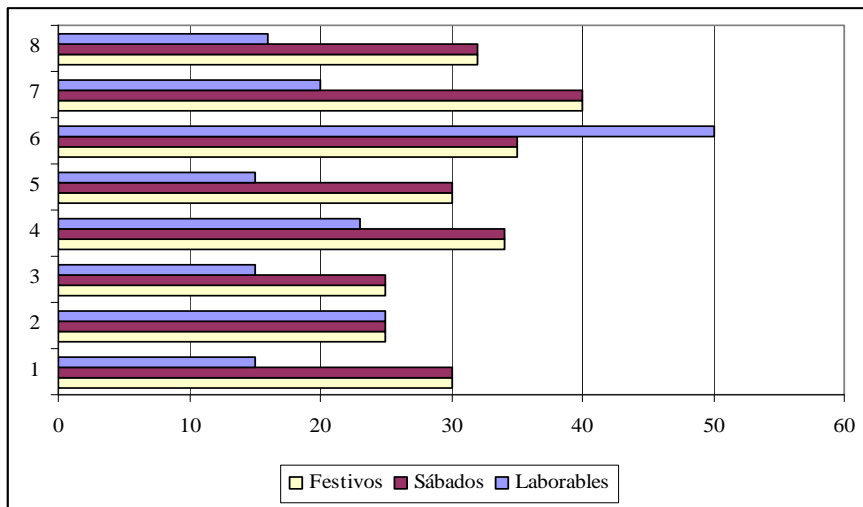
1.2 INTERVALOS MEDIOS DE PASO

A continuación se describe la frecuencia de las líneas de carácter diurno durante tres tipos de día: laborables, sábados y festivos.

Durante los días laborables, 5 de las 8 líneas tienen un intervalo medio de paso de entre diez y veinte minutos. En el caso de las líneas 2 y 4 éste intervalo aumenta, llegando a ser de entre veinte y veinticinco minutos. La línea 6 muestra un caso excepcional, ya que el intervalo medio se sitúa en cincuenta minutos.

El intervalo medio de paso de autobuses los sábados y días festivos es el mismo para cada línea. Cuatro de ellas (1, 5, 7 y 8) duplican este tiempo respecto a los días laborables llegando a ser de treinta minutos para las dos primeras, cuarenta minutos para la tercera y algo más de media hora para la última. La línea 2 mantiene su frecuencia a lo largo de toda la semana, de entre veinte y treinta minutos. Las líneas 3 y 4 aumentan el tiempo de espera en diez minutos, llegando a ser de veinticinco y treinta y cuatro minutos respectivamente. En este caso la línea 6 reduce su intervalo medio de paso respecto al resto de la semana, ya que pasa de ser cincuenta minutos en los días laborables a ser de treinta y cinco minutos los sábados y días festivos.

Intervalo medio de paso de cada línea (minutos)



Fuente: Urbanos de Segovia. Elaboración propia

1.3 VIAJEROS

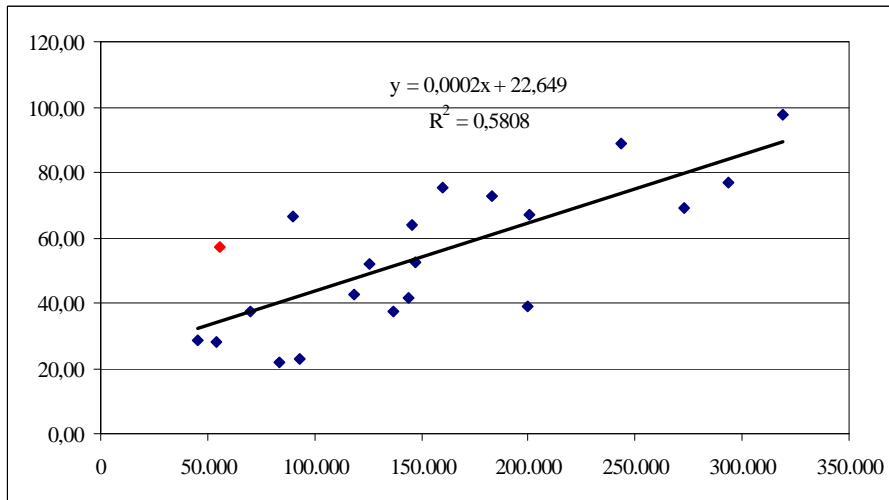
1.3.1 MARCO GENERAL

Para establecer una comparación entre los viajeros que utilizan en autobús urbano en Segovia respecto otras ciudades se ha seleccionado un conjunto de ciudades con una población total de entre 45.000 y 320.000 habitantes. Segovia tiene 55.476 habitantes.

También se incluye la demanda para cada una de las ciudades. Esta demanda varía desde 1.300.000 hasta 31.267.176. En este caso Segovia tiene una demanda de 3.179.027 desplazamientos.

Combinado ambos datos se obtiene la media de los desplazamientos realizados por habitante en cada una de las ciudades.

Relación entre el tamaño de población y el número de viajes por habitante



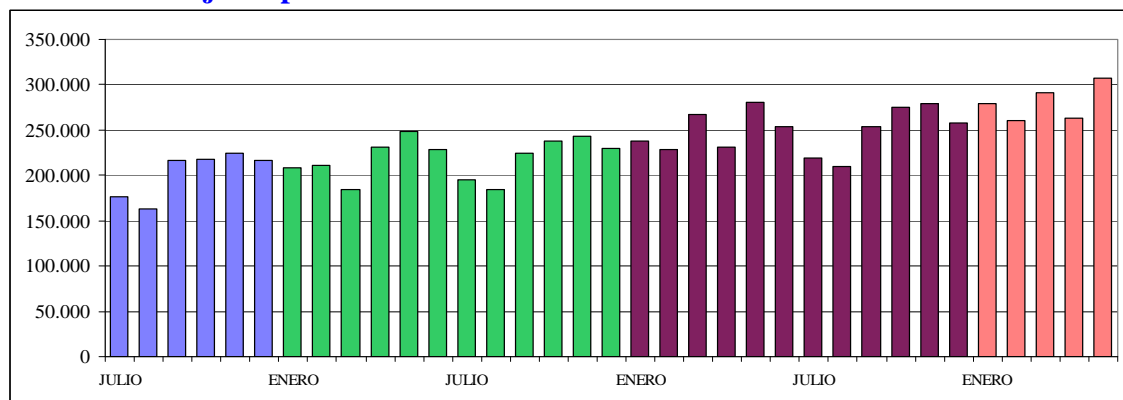
Fuente: Autocares y autobuses.

Segovia, representada en color rojo, se sitúa muy por encima de la media de las ciudades con un número de habitantes similar e incluso en algunos casos mayor. En concreto, la cifra de desplazamientos anuales realizados por habitante es de 57,30.

1.3.2 EVOLUCIÓN

A continuación se muestra el número de viajeros por mes desde el inicio. El gráfico comienza en julio de 2.004 por ser el mes a partir del cual hay una muestra de datos significativa. Cada uno de los años está representado con un color diferente.

Número de viajeros por mes



Fuente: Urbanos de Segovia. Elaboración propia.

Los datos reflejan que a lo largo de los tres años de servicio, el número de viajeros ha ido aumentando. En concreto, aproximadamente un diez por ciento el último semestre respecto al anterior.

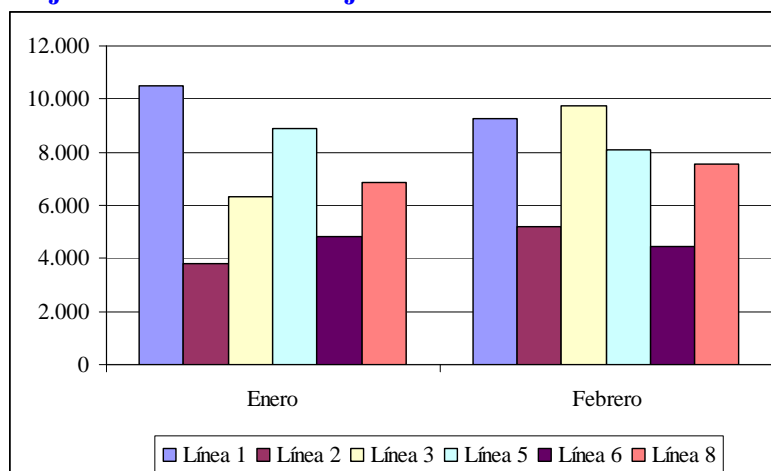
También es notable el descenso de demanda durante el período estival, repitiéndose el mismo caso en los tres años de los que existe información.

1.3.3 CASCO HISTÓRICO Y NUEVA SEGOVIA

Se han analizado los datos de los meses de enero y febrero de 2.007 para obtener por un lado, el número de viajeros que inician su recorrido dentro del Casco Histórico y por otro, los que lo comienzan en el barrio de Nueva Segovia.

En el caso del casco histórico, se han estudiado las paradas dentro o cercanas al casco histórico de las líneas 1, 2, 3, 5, 6 y 8.

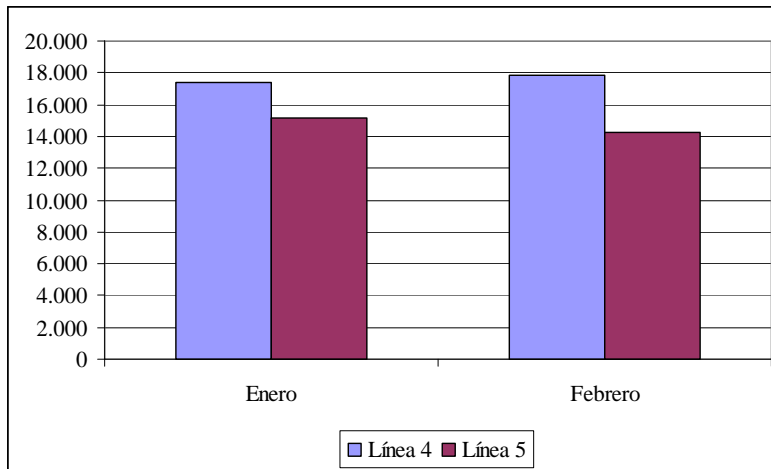
Viajeros con inicio de viaje en el Casco Histórico



Fuente: Elaboración propia.

En Nueva Segovia han sido las situadas en éste mismo barrio, pertenecientes a las líneas 4 y 5.

Viajeros con inicio de viaje en Nueva Segovia



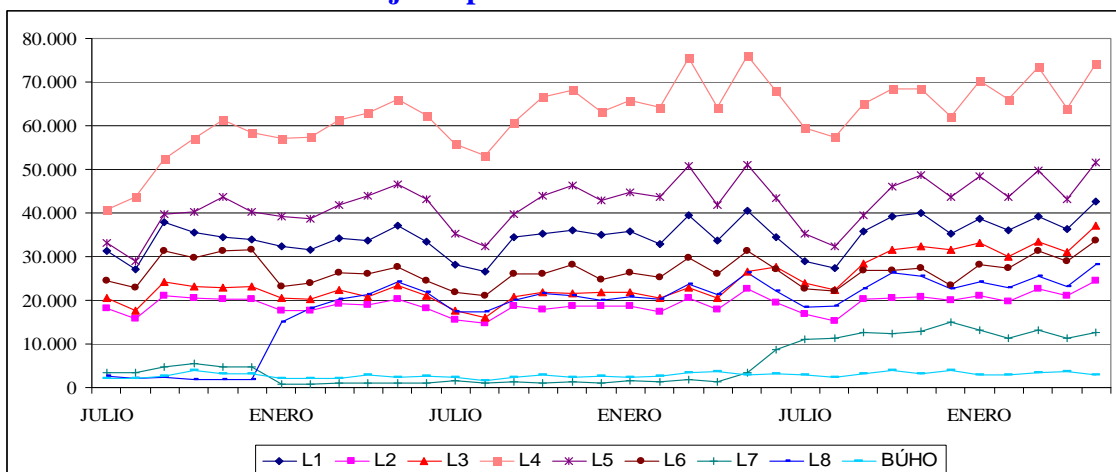
Fuente: Elaboración propia.

1.4 LÍNEAS

1.4.1 EVOLUCIÓN GENERAL

Los datos aportados muestran que todas las líneas siguen una misma tendencia general de aumento y descenso del número de viajeros en los mismos meses, a excepción de las líneas 7 y “Búho”. La diferencia entre el resto se encuentra en el volumen total de pasajeros de cada línea.

Evolución del número de viajeros por línea



Fuente: Urbanos de Segovia. Elaboración propia.

Es significativo el bajo número de viajeros que utilizan el autobús nocturno. Uno de los factores es el propio horario del autobús y que su funcionamiento es los viernes, sábados y vísperas de festivos.

En el caso de la línea 7, se puede ver un aumento en la utilización desde mayo del año 2.006.

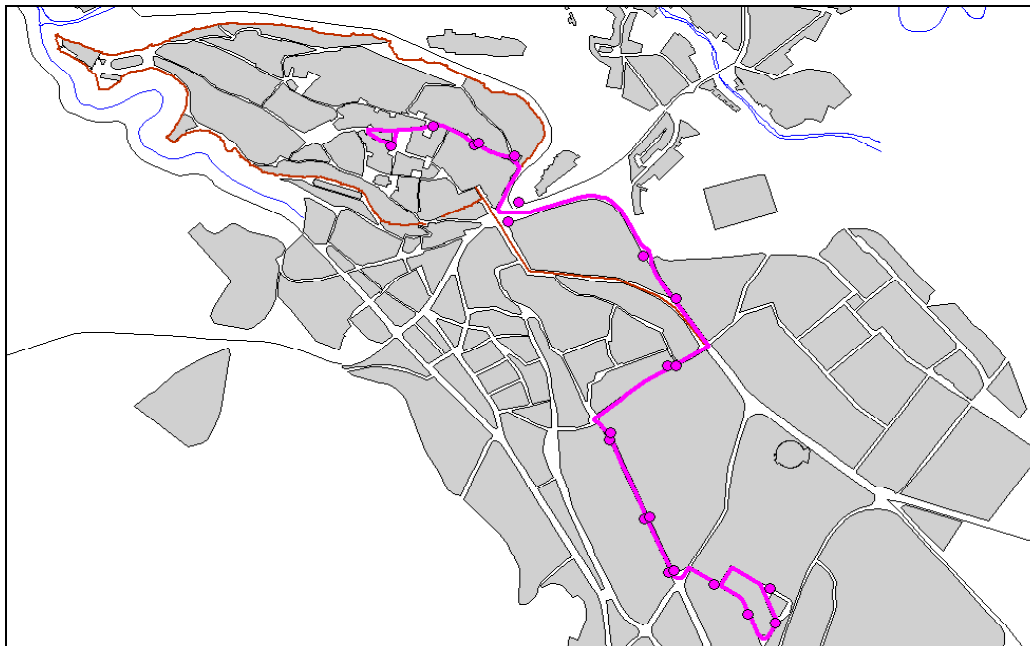
1.4.2 ITINERARIOS

A continuación se comentan los itinerarios de las líneas para establecer una visión de conjunto de la movilidad de los pasajeros.

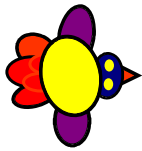
Línea 1

La línea 1 comunica el barrio de San José con el Casco Histórico. El recorrido externo incluye paradas en la avenida de la Constitución, la calle Coronel Rexach, la avenida del Padre Claret y el Acueducto. Dentro del casco histórico atraviesa las calles de San Juan, San Agustín, la plaza de San Facundo y finaliza en la calle de Colón.

Itinerario de la línea 1



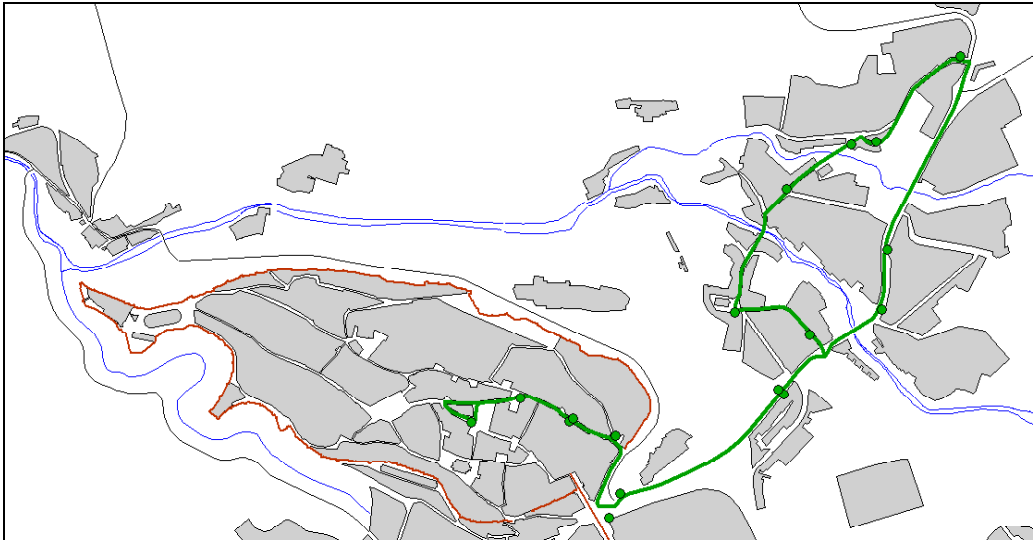
Fuente: Elaboración propia.



Línea 2

La línea 2 comunica el centro de Segovia con el Municipio de La Lastrilla y el barrio segoviano de San Lorenzo, ambos situados al noreste de la ciudad.

Itinerario de la línea 2

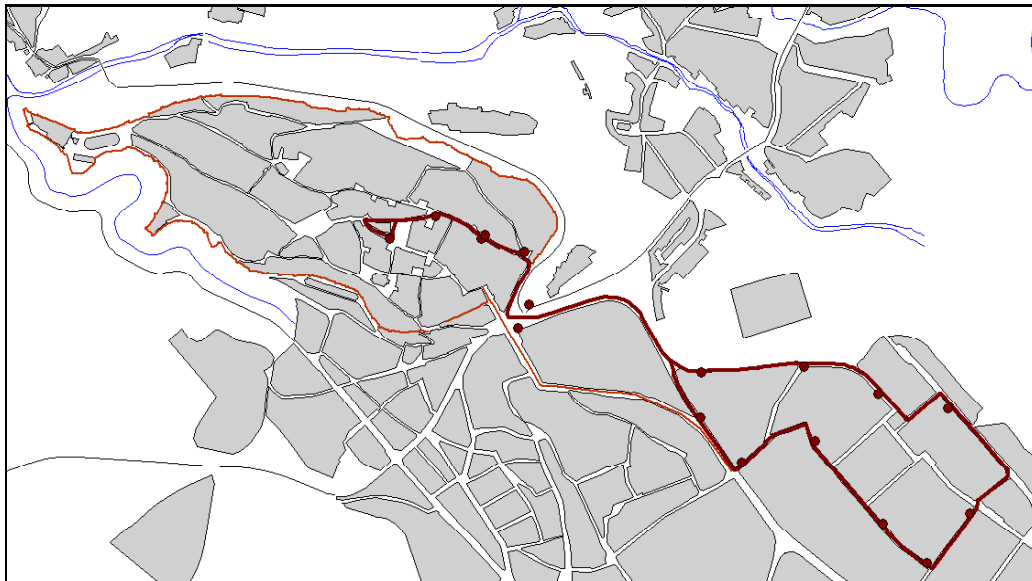


Fuente: Elaboración propia.

Línea 3

El itinerario de la línea 3 comienza en la plaza de Colón y comunica el centro histórico con los barrios de El Carmen, La Albuera y El Peñascal.

Itinerario de la línea 3

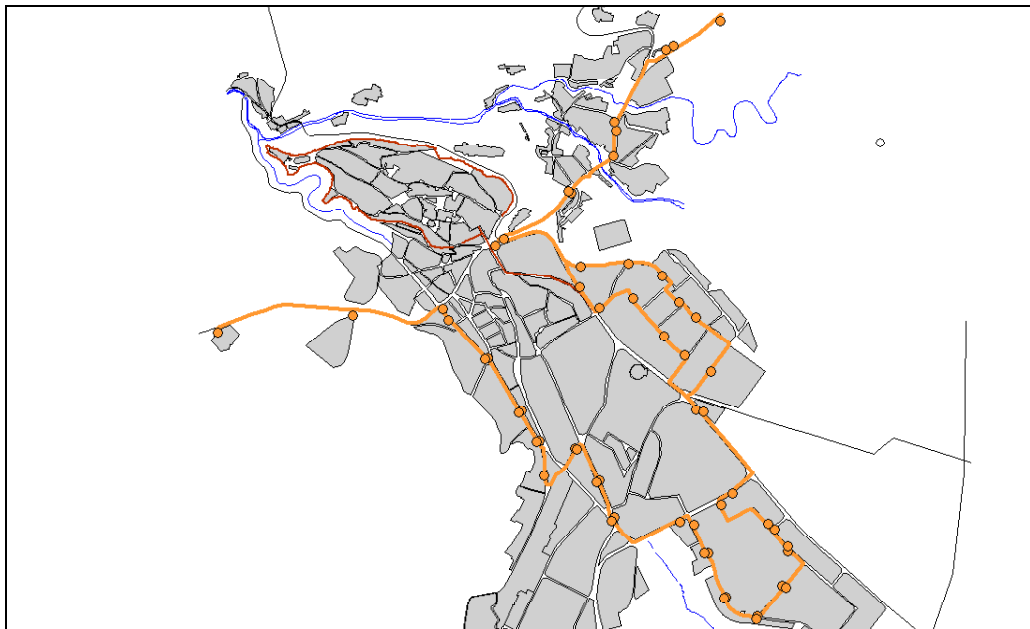


Fuente: Elaboración propia.

Línea 4

El recorrido de la línea 4 discurre por casi toda la ciudad, siempre por la parte nueva. Partiendo desde el Municipio de La Lastrilla, atraviesa el barrio de San Lorenzo, ya en Segovia. Desde la parada del Acueducto se puede acceder al centro histórico. La ruta continúa por los barrios de El Carmen, La Albuera (el sentido contrario del autobús atraviesa el de El Peñascal) y el de San José por la avenida de Juan de Borbón y Battemberg. Dentro de Nueva Segovia recorre las calles Dámaso Alonso, Baltasar Gracián y Vicente Aleixandre. Desde la avenida Gerardo Diego gira hacia la avenida Constitución hasta la avenida Juan Carlos I, por la que discurre hasta la Puerta de Madrid, donde gira para tomar el paseo del Conde de Sepúlveda y el de Ezequiel González, con parada en la estación de autobuses. El final de la línea es en la carretera de Ávila, en la que tiene paradas en la Residencia Asistida y el Hospital General como última parada.

Itinerario de la línea 4



Fuente: Elaboración propia.

Línea 5

La línea 5 circula desde el centro histórico hasta Nueva Segovia por las avenidas del Padre Claret, Juan de Borbón y Batemberg y la carretera de La Granja. Dentro de Nueva Segovia circula por las calles Dámaso Alonso, Luis Proust y la avenida Vicente Aleixandre. El final de línea está en ésta calle, en la parada del Conservatorio. En el recorrido de vuelta atraviesa la avenida de Gerardo Diego para conectar con la ruta de ida pero en sentido contrario.

Itinerario de la línea 5

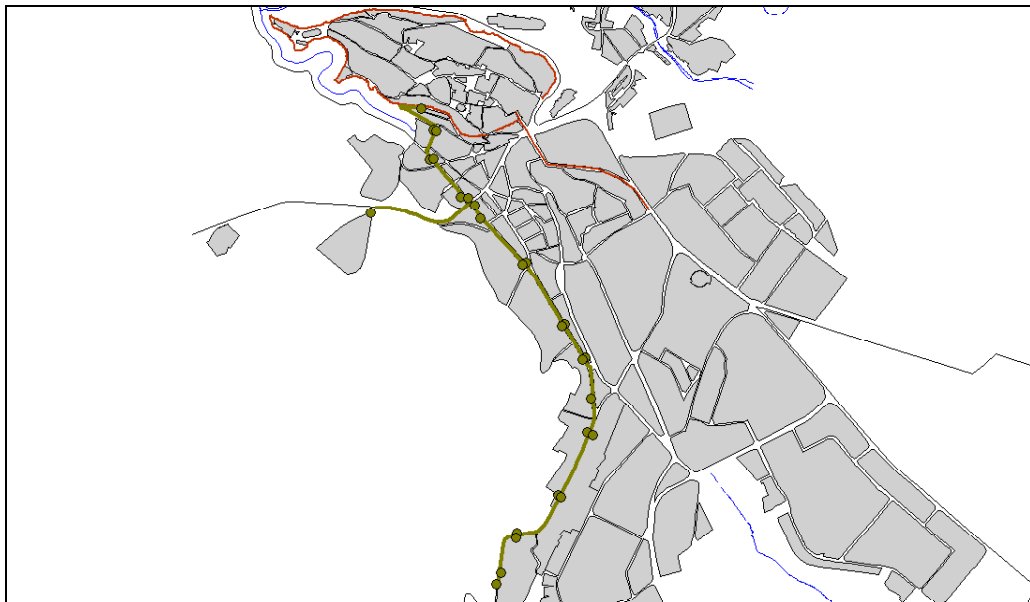


Fuente: Elaboración propia.

Línea 6

El itinerario de ésta línea es desde La Fuentecilla hasta el Paseo del Salón. Circula por la carretera de Villacastín, el Paseo del Obispo Quesada, el del Conde de Sepúlveda y el de Ezequiel González, donde se desvía hacia la carretera de Ávila hasta el Hospital General. A continuación vuelve hacia el Paseo de Ezequiel González para tomar la calle Sancti Spiritu y finalizar su ruta en el Paseo del Salón.

Itinerario de la línea 6

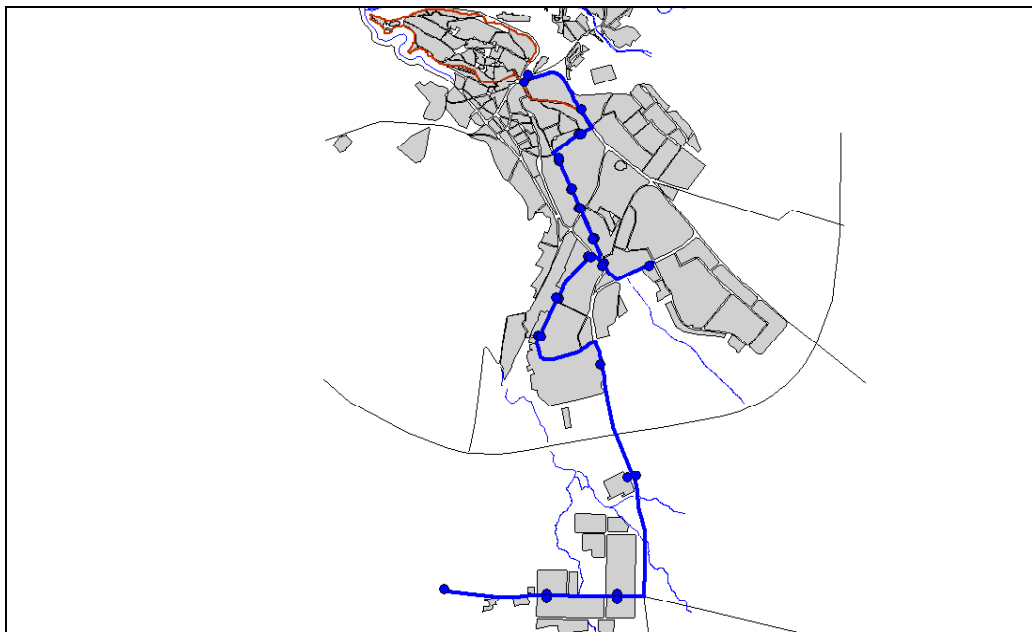


Fuente: Elaboración propia.

Línea 7

La línea 7 comunica el centro de la ciudad, desde el Acueducto, con Hontoria. Circula por la avenida del Padre Claret, la calle Coronel Rexach y la avenida de la Constitución para girar hacia la avenida de Gerardo Diego, donde tiene una parada en el colegio Nueva Segovia. Posteriormente recorre el polígono del Cerro por las calles Guadarrama y Navacerrada para, en la carretera de Madrid, detenerse en la parada del centro comercial y continuar su camino hacia Hontoria, deteniéndose en las paradas del polígono industrial del mismo nombre..

Itinerario de la línea 7

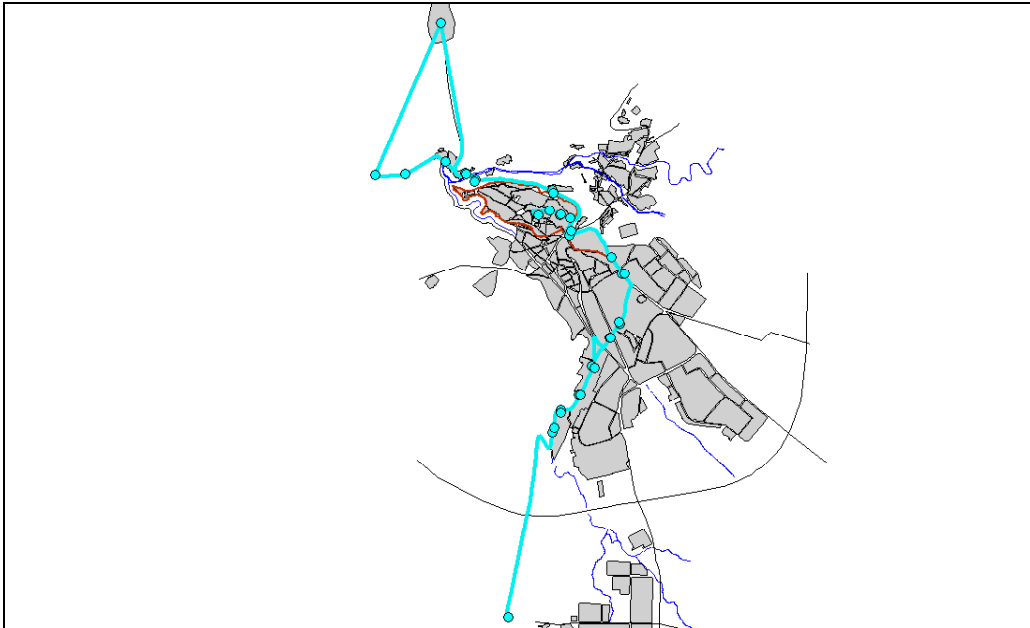


Fuente: Elaboración propia.

Línea 8

El itinerario de la línea 8 enlaza Zamarramala, al norte de la ciudad, con Hontoria atravesando Segovia. Desde el paseo de Santo Domingo de Guzmán entra al casco histórico compartiendo recorrido con las líneas que lo cruzan hasta la calle Colón. La ruta continúa por las avenidas Padre Claret, Juan Carlos I, Obispo Quesada (con parada en la estación de trenes), y la carretera de Villacastín hasta Hontoria, donde está el final de línea.

Itinerario de la línea 8

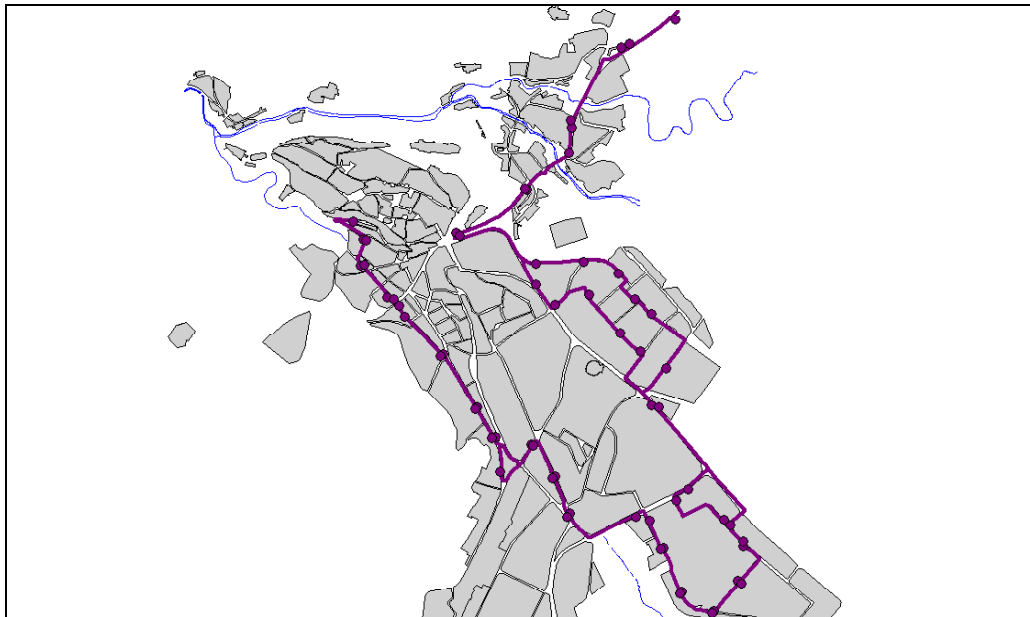


Fuente: Elaboración propia.

Línea búho

La línea búho circula desde el barrio de San Lorenzo hasta el Paseo del Salón atravesando los barrios de El Carmen, La Albuera, El Peñascal, San José, Nueva Segovia, parte de la avenida Constitución hasta la avenida Juan Carlos I. Continúa por la avenida del Obispo Quesada, el Paseo del Conde de Sepúlveda, el de Ezequiel González, con parada en la estación de autobuses, la calle Sancti Spiritu y finaliza en el Paseo del Salón.

Itinerario de la línea búho

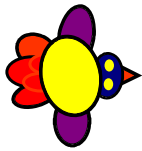


Fuente: Elaboración propia.

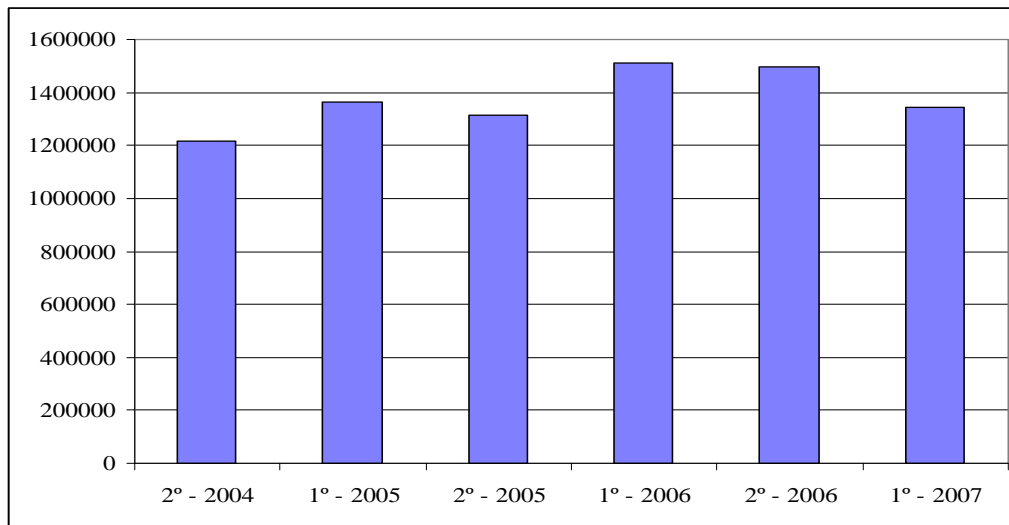
1.5 TIPO DE BILLETE

En cuanto a los billetes vendidos, muestran la tendencia general de que los autobuses urbanos de Segovia cada vez tienen más viajeros.

El siguiente gráfico muestra el número total de billetes vendidos a lo largo de los últimos tres años y medio. El descenso en la última columna se debe a la falta de datos del último mes del rango.



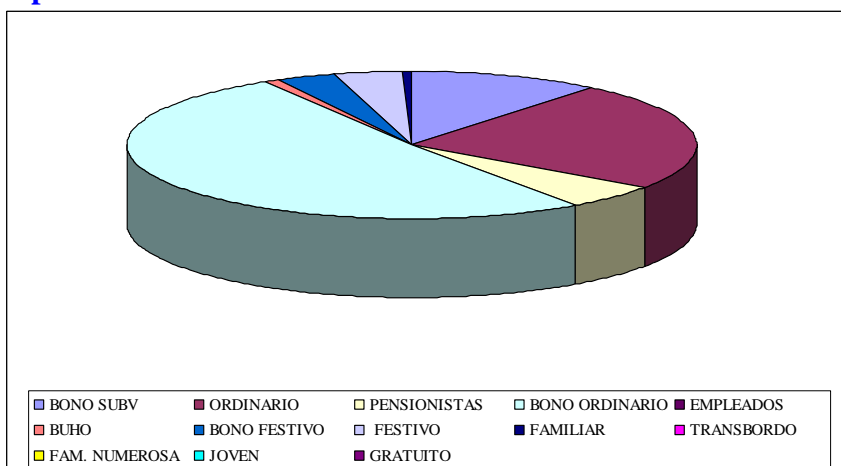
Billetes vendidos cada semestre



Fuente: Urbanos de Segovia. Elaboración propia.

En cuanto al tipo de billetes vendidos se ha representado el año 2.006 por ser el que dispone de datos para todos los meses y además es el más reciente.

Tipos de billetes vendidos en el año 2006



Fuente: Urbanos de Segovia. Elaboración propia.

El gráfico representa que la mitad de los usuarios de los autobuses utiliza el bono ordinario. Aproximadamente un cuarto de los viajeros compra el billete ordinario, un once por ciento utiliza el bono subvencionado y un 6 por ciento de los usuarios tienen la tarjeta de pensionista.

2. ESTACIÓN DE AUTOBÚS INTERURBANO

Con una posición privilegiada, situada en la intersección del Paseo de Ezequiel González con la carretera N-110 hacia Ávila, sus instalaciones se han quedado pequeñas y deterioradas debido a la gran afluencia de personas que soporta diariamente ya que es uno de los medios de transporte público más utilizado por los segovianos

A partir de los estudios y aforos realizados (Monografía 4), se concluye que la construcción de una nueva estación subterránea de autobuses, ubicada en la parcela del Auditorio (Unidad de Actuación Velódromo – Altos de la Piedad) potenciaría la funcionalidad e imagen de este área como nueva puerta de la ciudad.

La nueva estación significará una mejora sustancial de la actual, en diversos aspectos:

- ❑ Estará ubicada en un punto con fácil accesibilidad peatonal a las zonas de mayor actividad económica y comercial, mientras que la construcción del futuro remonte mecánico del Paseo de Los Tilos potenciará el acceso a y desde el Casco Histórico.
- ❑ Tendrá una excelente accesibilidad rodada por el Paseo de Ezequiel González, al tiempo que permitirá que los autobuses turísticos cuenten con un punto acondicionado para bajar y subir viajeros, eliminando el impacto visual de otras ubicaciones.
- ❑ La nueva construcción podrá disponer de instalaciones modernas y espaciosas adaptadas a las crecientes necesidades de los viajeros, con equipamientos modernos, amplios espacios y un diseño acorde con las recientes tendencias.
- ❑ Al no tener limitaciones estructurales, dispondrá de zonas cubiertas para las dársenas y accesos con amplios radios de giro, superando las actuales limitaciones. Al ser un edificio de nueva planta, reducirá los efectos negativos de la operación sobre el entorno, al tiempo que se liberará el espacio actualmente utilizado para otros nuevos uso

Futura Estación de Autobuses



Al Casco Histórico →

Al Centro Urbano →

3. ESTACIÓN DE FERROCARRIL

3.1 ESTACIÓN ACTUAL

La estación de ferrocarril, situada en la Avenida del Obispo Quesada, es final de la línea Madrid-Segovia. En la actualidad esta estación tiene poco uso debido al tiempo de recorrido y a su escaso número de servicios.

Sobre esta línea circulan diariamente nueve trenes regionales por sentido que unen Segovia con Madrid en un tiempo de viaje cercano a las dos horas con un precio de 5,65 euros. No obstante, está previsto un futuro desmantelamiento de la línea una vez que entre en servicio el ferrocarril de alta velocidad.

La estación y tiene conexión con las líneas 2 y 6 de autobús urbano y cuenta con parada de taxis.

3.2 TREN DE ALTA VELOCIDAD

El próximo 23 de diciembre está prevista la llegada del Tren de Alta Velocidad a Segovia, dentro de la línea que une Madrid con Valladolid. Esta llegada se convierte en un factor importante para el crecimiento económico tanto de la ciudad como de la provincia, ya que muchos de los turistas proceden de estos dos puntos.

La línea Madrid – Segovia – Valladolid tendrá 10 servicios diarios, cuatro de los cuales tendrán parada en Segovia; dos sentido Valladolid y otros dos hacia Madrid (Chamartín), uno por la mañana y otro por la tarde. El trayecto tendrá una duración de 22 minutos entre Madrid y Segovia, y 52 minutos entre Madrid y Valladolid. Los horarios están reflejados en la siguiente tabla:

Horarios AVE

Recorrido	Horario
Segovia – Madrid	9:05
Segovia – Madrid	20:10
Segovia – Valladolid	9:02
Segovia – Valladolid	21:12

Fuente: Elaboración propia.

Las tarifas de los recorridos se presentan en la siguiente tabla. Los usuarios que compren el billete de ida y vuelta se beneficiarán de mejores precios que con el trayecto simple.

Tarifas (€)

Recorrido	Clase turista	Ida / Vuelta
Segovia – Madrid	20,60	32,96
Segovia – Valladolid	24,70	39,52

Fuente: Elaboración propia.

Además, a partir de febrero de 2008 se pondrá en marcha un servicio de lanzaderas entre Segovia y Madrid con 12 servicios diarios, seis en cada sentido, que conectarán ambas ciudades en aproximadamente 30 minutos. Las tarifas de estos trenes se prevén similares a las de los que unen Madrid con Toledo, es decir, unos 8 – 9 euros para el trayecto simple. También se establecerá un sistema de abonos y tarjetas cliente que permitirán realizar entre 20 y 50 viajes mensuales. Con este sistema cada viaje costará en torno a 4 euros.

Es necesario que haya suficiente flexibilidad de horarios y frecuencias de trenes, de manera que puedan ser una alternativa al autobús o al vehículo propio, con varios trenes que partan de la estación de Segovia entre las 6.30 y las 9.30 horas de la mañana, y por la tarde, servicios de vuelta desde las 18.00 horas hasta las 21.00 horas.

La estación se sitúa a unos tres kilómetros del centro de la ciudad, cercana a la ermita de Juarrillos. En unos años comenzará a construirse un nuevo barrio en su entorno, en el que, además de edificios residenciales, tendrán cabida equipamientos como el nuevo Hospital General y diversas áreas empresariales.

La estación ha de tener conexión con el centro de la ciudad a través de dos servicios de autobús lanzadera con alguna parada intermedia para que sea rápido y efectivo, con horarios coordinados a los del Ave, saliendo una de la estación de autobuses y la otra de la Plaza de la Artillería. Igualmente, es necesario una parada de taxis con un servicio eficiente en el que sea el taxista el que espere y no el viajero.

Los más de 7.000 metros cuadrados de superficie construida de la estación se dividen en tres plantas. El acceso a la misma se hace por la planta intermedia. En su vestíbulo están las taquillas, los distintos locales comerciales y los ascensores y escaleras mecánicas que permiten el acceso a la planta inferior y en consecuencia a los andenes. En la planta alta está el espacio de oficinas que ADIF pretende alquilar para iniciativas empresariales.

Estación AVE



El acceso actual desde la ciudad es provisional. Los Municipios cercanos también demandan accesibilidad a la estación desde la circunvalación de Segovia y desde la carretera de La Granja.

Las 232 plazas de aparcamiento construidas resultan insuficientes según las previsiones realizadas, ya que no llegan al 50% de las que se calculan como necesarias, unas 500.

La consecuencia de la falta de accesos y de aparcamientos conlleva una desincentivación del uso del AVE por parte de los viajeros. Estas carencias implican que el usuario, al no encontrar aparcamiento en la estación, tenga que volver al centro de la ciudad, dejar su coche allí y volver a la estación con otro medio de transporte.

4. MOVILIDAD EN TAXI

En este apartado se realiza un estudio de la situación actual del servicio de taxi en Segovia y su área de influencia.

Actualmente Segovia cuenta con 57 licencias de taxi, desglosados en la siguiente tabla:

Situación actual

SITUACIÓN ACTUAL	Nº DE LICENCIAS
Licencias en 2006	48
Ampliación ámbito de actuación licencia	1
Nuevas licencias operativas en 2007	6
Nuevas licencias provisionales	2
Licencias Noviembre 2007	57

Fuente: Elaboración propia.

En el año 2006, el número de licencias era de 48 con un total de 210.000 servicios de taxi. El ratio de servicios por licencia llegaba a 4.375 y el número de servicios mensuales a alrededor de 17.000.

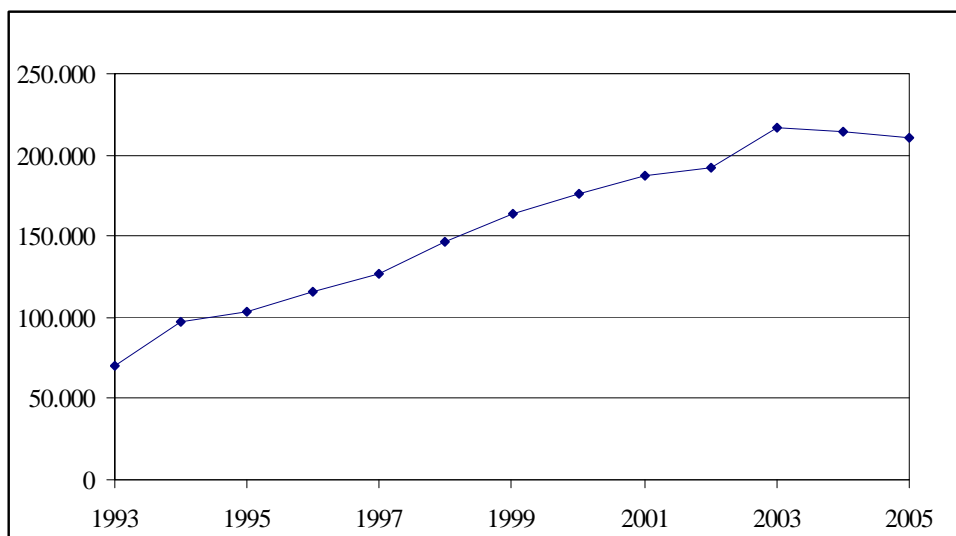
Número total de servicios al mes durante 2006. Comparación con 2005

MES	2006	2005
Enero	16545	17292
Febrero	16343	16059
Marzo	17737	17074
Abril	16545	16654
Mayo	17210	17309

Fuente: Elaboración propia.

Durante los doce años estudiados, la evolución en el número de servicios ha crecido notablemente, tal y como muestra la siguiente figura, pasando de los 70.420 en el año 1.993 a los 210.582 del año 2.005, con una tasa de crecimiento anual del 9,6%

Evolución de los servicios efectuados



Fuente: Elaboración propia.

Del gráfico se extrae que se produce una punta en el 2003, a partir del cual disminuye debido a la mejoría del servicio de transporte público en autobús. Esta punta se debe en parte al alto crecimiento de población de las localidades cercanas, en las que la oferta de transporte público interurbano no solucionaba las necesidades de la demanda.

A partir del trabajo de campo realizado a principios de junio de 2007, a través de una observación en las paradas de taxi, se llega a la conclusión de que en dichas paradas son las personas las que esperan y no el propio taxi, salvo escasas excepciones como la parada de la estación de autobuses.

Con la llegada del AVE en diciembre y la localización de la Estación de Alta Velocidad a tres kilómetros de distancia del Centro de la Capital, se prevé un aumento notable del número de servicios de taxi. La siguiente tabla muestra la estimación realizada.

Previsión de servicios asociados a la estación de Alta Velocidad

Previsión demanda de viajeros 2008	500.000
Porcentaje de viajeros usuarios del taxi	20%
Ocupación media por taxi	1,75
Previsión nº servicios taxi a la estación 2008	57.143

Fuente: Elaboración propia.

Según esta previsión se considera necesario un aumento para el año 2008 de cuatro licencias de taxi con respecto al 2007.

Previsión de nuevas licencias

Previsión nº de servicios 2008	267.143
Nº de licencias necesarias 2008	61
Nuevas licencias necesarias para 2008 respecto a las de Noviembre 2007	4

Fuente: Elaboración propia.

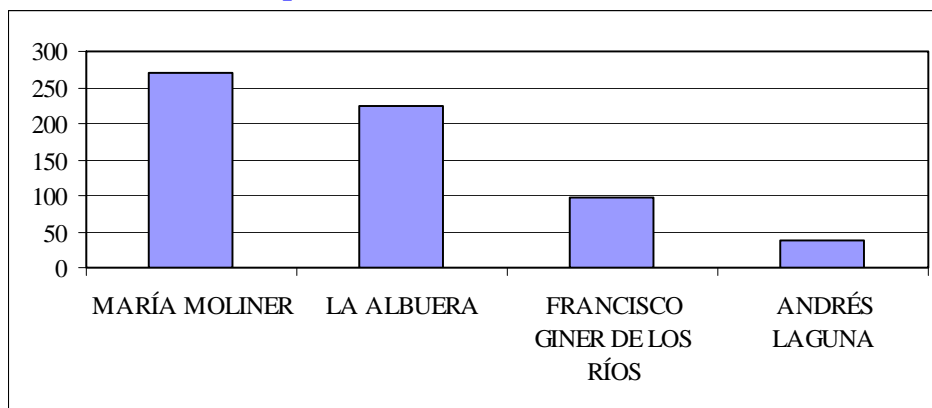
5. TRANSPORTE ESCOLAR

A partir de los datos basados en las previsiones para el Curso 2007-2008 del Departamento de Educación de la Junta de Castilla y León se obtienen los siguientes resultados:

- ❑ El número total de alumnos que utilizaran el transporte escolar serán alrededor de 684 , siendo 57 alumnos de Educación Primaria , y 627 alumnos de Institutos de Educación Secundaria provenientes de mas de 50 localidades, repartidos en un total de 25 rutas y 923 kilómetros recorridos
- ❑ De los 57 alumnos de Educación Primaria, 34 corresponden al colegio de Educación Especial de Nuestra Señora de la Esperanza y 21 al colegio de Educación Primaria San José Obrero.
- ❑ De los 34 alumnos que se trasladan al colegio de Nuestra Señora de la Esperanza, 27 corresponden a Educación Básica Obligatoria (EBO) y 9 al Programa de formación para la Transición a la Vida Adulta (TVA) con horario de transporte entre las 9 de la mañana y 5 de la tarde. Lo hacen en 7 rutas diferentes pasando por 8 localidades distintas que son: Torreiglesias, Torrecabaleros, Fuenterrebollo, Cantalejo, Cuellar, Sepúlveda, Boceguillas y San Ildefonso. Estos servicios recorren un total de 313 kilómetros desde los núcleos hasta Segovia Capital
- ❑ Las 21 personas que se dirigen al colegio de San José Obrero lo hacen en una sola ruta y provienen de las localidades de Parque Robledo y Peña del Erizo. El horario de transporte se realiza entre las nueve de la mañana y las tres y media de la tarde.
- ❑ Los 627 alumnos de Educación Secundaria que emplean este servicio lo realizan en 17 rutas diferentes con un horario de transporte entre las ocho de la mañana y las dos y media de la tarde, provenientes de aproximadamente 40 localidades distintas, dirigiéndose a los cuatro centros: Andrés Laguna, Francisco Giner de los Ríos, La Albuera y Maria Moliner. Siendo San Cristóbal la localidad con mayor número de alumnos desplazados con un total de 144 alumnos.

- Estas 17 rutas comprenden un total de 600 kilómetros recorridos aproximadamente
- En total son dos centros de Educación Primaria y otros cuatro Institutos de Educación Secundaria los que disfrutan de este servicio.
- El centro con mayor número de usuarios de este servicio es el instituto de Maria Moliner con 269 alumnos, tal como se presenta a continuación.

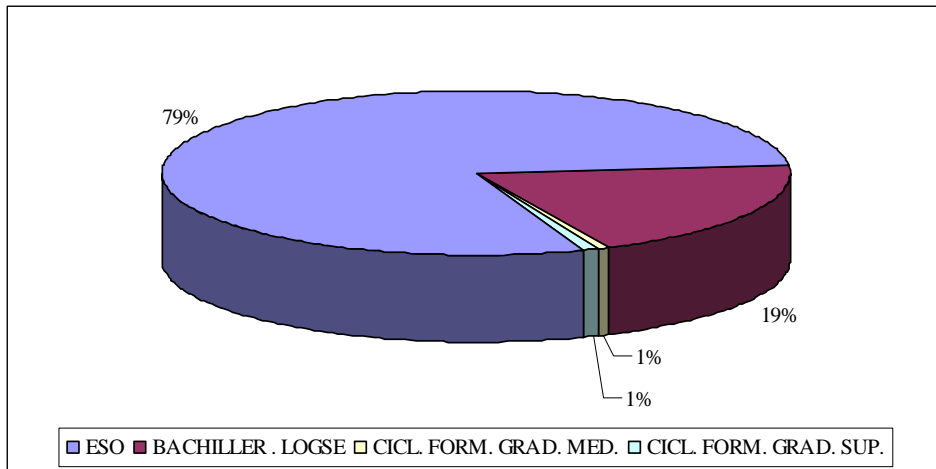
Número de alumnos por centro de Educación Secundaria



Fuente: Departamento de Educación de la junta de Castilla y León. Elaboración propia

- De estos 627 alumnos, 484 corresponden a Educación Secundaria Obligatoria (ESO), 113 a Bachillerato y el resto a ciclos de formación de grado medio y superior.

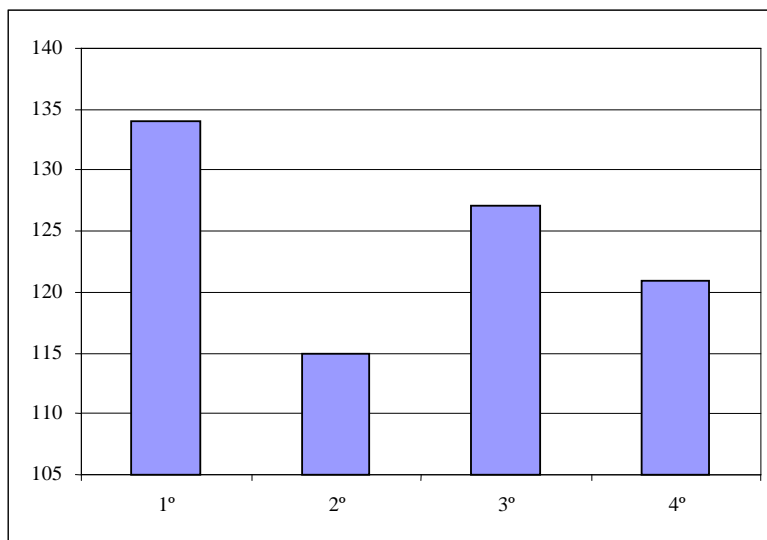
Datos de los alumnos transportados



Fuente: Departamento de Educación de la junta de Castilla y León. Elaboración propia

- De este 79% de alumnos de Educación Secundaria Obligatoria se distribuye como se ve a continuación.

Número de alumnos de Educación Secundaria Obligatoria (ESO)



Fuente: Departamento de Educación de la junta de Castilla y León. Elaboración propia

6. ACCESIBILIDAD A PERSONAS DE MOVILIDAD REDUCIDA

Segovia dispone de diversos hoteles museos, exposiciones, restaurantes y bares habilitados para personas de movilidad reducida que vienen en los anexos recogidos al final del documento. Además dispone de una página web (Anundis.com) como punto de encuentro para este colectivo.

En los inventarios de paradas (Monografía 3) e incidencias (Monografía 7) se recogen los diferentes lugares en los que es necesario mejorar: cambio de posición de señales, aumento del ancho de aceras o bien rebaje de bordillos ya que no están adaptadas para que accedan a ellas las personas en silla de ruedas y mayor vigilancia de coches aparcados encima de la acera o tan pegados al bordillo que lo llegan a invadir.

7. ENTREVISTAS A ASOCIACIONES Y PRINCIPALES AGENTES

7.1 ASOCIACIÓN EMPRESARIOS DE SEGOVIA

Los principales problemas que han detectado esta asociación en el tema de la movilidad han sido los siguientes:

- ❑ Carga y descarga: La zona de carga y descarga en el centro está permanentemente ocupada por vehículos que no realizan la función de carga y descarga. Los horarios de la carga y descarga son inadecuados. Falta de vigilancia de las zonas de carga y descarga.
- ❑ Aparcamiento: Los contenedores quitan muchas plazas de aparcamiento que de por sí ya son pocas las que hay en el centro. Falta grave de aparcamiento en la zona centro y el casco histórico.
- ❑ Transporte público: No hay transporte público en el casco histórico, transporte gratuito al centro comercial.
- ❑ Accesibilidad: El acceso al centro esta muy mal señalizado y muchos turistas se pierden y desisten de entrar a Segovia y se van. La carretera de La Granja presenta grandes problemas en su recorrido para entrar en Segovia.

Las alternativas que propone esta asociación son las siguientes:

- ❑ Carga y descarga: Se propone la vigilancia más intensa de la zona de carga y descarga para que pueda ser cumplido. Más organización de los horarios.
- ❑ Aparcamiento: Proponen poner aparcamientos disuasorios en Segovia. Mayor número de aparcamientos. En cuanto a los contenedores se propone el soterramiento y la diversificación de los mismos. Otra alternativa es quitar los contenedores durante las horas de día y ponerlos por la noche. Piden más contenedores de papel y cartón.

- ❑ Transporte público: Poner minibús en el casco viejo de Segovia. En lo que respecta a la nueva estación de AVE la asociación propone la creación de autobuses lanzaderas que unan la estación del AVE con el centro ciudad.
- ❑ Accesibilidad: Señalizar mucho mejor los accesos a la ciudad de Segovia y sobre todo en el centro de la ciudad. Desdoblar la carretera de La Granja y la circunvalación y cerrar la misma. Túnel que atraviese la ciudad por el casco viejo de Sur a Norte.
- ❑ Otras alternativas: Plan de contingencia de previsión y seguridad (enfermedad, incendios, urgencias) para el casco viejo de las personas que viven en el casco viejo. Plan de rejuvenecimiento del casco histórico (problemática con los accesos y garajes).

7.2 CÁMARA DE COMERCIO

De la reunión de la cámara de comercio de desprendieron las siguientes conclusiones y soluciones:

- ❑ Accesibilidad: La realización de un nuevo eje longitudinal en Segovia. Un eje transversal por dos túneles: 1.San Gabriel – Universidad SEK. 2. Av. Constitución – Paseo Sepúlveda. Estos túneles se podrían financiar a través del peaje – sombra.
- ❑ Aparcamientos: La realización de un aparcamiento en la zona de San Cristóbal con una capacidad para 800 vehículos. Aparcamiento del Paseo del Salón más de 300 plazas para residentes (aparcamiento orientado a los residentes).
- ❑ Estación de autobuses interurbanos: La estación debe continuar en el mismo sitio por su buena ubicación y debería de haber autobuses lanzaderas que llevasen a la estación del AVE.
- ❑ Transporte público: El Polígono industrial del cerro estaría bien comunicado porque con el tiempo este polígono desaparecerá y pasara a ser uso residencial. El polígono de Hontoria 6 empresas tienen transporte privado.

- ❑ Carga y descarga: Flexibilidad de horarios.
- ❑ Estación del AVE: Se inaugurará en Octubre y todavía no se han acometido las obras de acceso.
- ❑ Antes de realizar cualquier obra o y actuaciones es necesario hacer un estudio previo de la afección al tejido comercial, para que no ocurra cosas como la calle Padre Claret. Además, todas las obras tienen que tener una ejecución de doble turno de trabajo.

7.3 EJÉRCITO (UNIDAD DE ACORAZADOS)

Esta unidad tiene su propio aparcamiento dentro del recinto por lo tanto no afectan a las plazas de aparcamiento de la zona de fuera porque no es usada por los militares ni por los camiones que van a la unidad.

El número de trabajadores de la unidad de acorazados es de 300 personas. El horario de entrada es de 7:30 a 7:45 y de salida a las 15:00.

Los vehículos militares y los que acceden al recinto lo hacen por el mismo sitio y por las mismas calles que son avenida de la Constitución y la avenida Juan Carlos I.

El trafico de convoys es de uno a la semana.

- ❑ Transporte público: Desde la estación del AVE autobuses lanzadera que lleguen al centro de Segovia.

7.4 HOSPITAL DE LA MISERICORDIA

El hospital de la misericordia tiene 11 habitaciones dobles mas 31 camas del propio hospital. En número de empleados es de 70, las consultas diarias son de entre 60 y 100.

Tienen previsto ampliar el hospital con un equipo de radioterapia con lo que el número de visitas solo para esta unidad sería de 250 personas al año.

No hay transporte público para el hospital y lo que se utiliza son taxis o coches particulares.

7.5 HOSPITAL GENERAL DE SEGOVIA

El Hospital General de Segovia posee una infraestructura de 7 plantas más servicios con un total de 376 camas, y cuenta con una plantilla de 1.250 a 1.400 empleados, cuyo tamaño varía dependiendo del mes, siendo el período de octubre a mayo el de mayor actividad. En términos de operaciones, el hospital desarrolla un nivel de atención de 200.000 consultas al año.

El hospital dispone de un aparcamiento sobre rasante de 4 pisos de 545 plazas que está abierto las 24 horas abierto, libre y sin sistemas de control de acceso. Además se disponen de otras 180 plazas en las inmediaciones del hospital en zonas rayadas ya habilitadas para ello, que serán destinadas a personal propio, ambulancias y servicios especiales (bomberos y policía). Estas plazas exteriores no están en uso porque no existe hoy la garantía de gestionarlas sin que colapse la zona exterior del hospital.

Adicional a estas plazas, cerca del hospital existe una explanada de terrenos de propiedad privada en la cual aparcen regularmente los visitantes al hospital. La zona ha sido declarada como de “protección” por el ayuntamiento y actúa como un aparcamiento temporal. Es una zona que aprovechan los usuarios de forma extemporánea, donde no existe ordenamiento.

El hospital atiende a Segovia ciudad y al resto de la provincia.

Desde hace 3-4 años hay una línea de autobús y no se tiene referencia de quejas en lo referente a la misma. También se dispone de una zona disponible para servicio de taxis, donde opera una línea. No suele haber taxis en espera, sólo vienen cuando se les llama por teléfono.

Los comentarios y observaciones se refieren al tema de aparcamiento que es el que les afecta potencialmente en mayor grado, sobre los cuales se han recogido los siguientes comentarios:

- ❑ Se ha venido notando un aumento en el número de coches aparcados en el exterior. Un conteo interno de los mismos efectuado por personal del hospital en hora punta registró más de 1.000 vehículos aparcados en las inmediaciones.
- ❑ El hospital esta muy cercano a Segovia ciudad (10 minutos andando). A 200 metros del hospital hay zona azul y se ha venido verificando un efecto de frontera. Trabajadores de otras empresas y personas ajenas a las actividades del hospital utilizan regularmente la explanada y el aparcamiento del hospital.
- ❑ Este efecto es más notorio cuando hay grandes eventos en la ciudad, donde inclusive el ayuntamiento ha llegado a habilitar el espacio de la explanada para aparcamiento especial para dicho evento con autobuses de traslado a la ciudad.
- ❑ En días con lluvia o en invierno el aparcamiento en la explanada es incomodo y caótico.
- ❑ El hospital ha venido discutiendo un plan de ordenamiento de movilidad interno donde se incentive al personal a usar transporte público, venir andando y compartir el coche. Adicionalmente se ha pensado en entregar bajo concesión la explotación del aparcamiento dentro del hospital, estableciendo una tarifa que penalice el uso del mismo por personas ajenas al hospital, controlando los accesos y estableciendo ticket con 2 horas gratis de aparcamiento y el resto pago para así disminuir el efecto frontera.
- ❑ El hospital se encuentra por tanto encorsetado en su parcela urbanizada sin posibilidad de crecimiento. Hoy no se nota el problema de aparcamiento por efecto de la disposición de la explanada antes mencionada, pero el problema existe y aparecerá cuando no se disponga de la misma.

- Aparte del caso del Hospital General, el mismo ente hospitalario gestiona un hospital psiquiátrico, el Policlínico de San Agustín en el centro de Segovia que posee 6 plantas y 100 camas donde presta servicios de consulta (14 consultorios fijos y un nivel de 150 consultas al día). Este hospital esta en remodelación y se espera que las obras culminen en 5 años. Al día de hoy dispone de tan solo 2 plazas, las cuales están habilitadas para las ambulancias, lo cual representa también un problema potencial en ciernes.
- Aparte de la potencial problemática de los temas de aparcamiento, el hospital general presenta una situación en lo referente a los accesos en horas pico, donde la entrada al hospital colapsa por la presencia de coches estacionados en las aceras.

7.6 FRATERNIDAD CRISTIANA FRATER

La Fraternidad Cristiana de Enfermos y Minusválidos, FRATER, es una asociación que agrupa a 150 minusválidos en la ciudad de Segovia.

En su opinión, aunque la ciudad presenta una orografía difícil para este colectivo, por las cuestas y la presencia de adoquines que dificultan la marcha de las sillas, en los últimos 10 años se ha venido experimentando un significativo avance en materia de mejorar los accesos de las aceras para estos colectivos especiales, particularmente en las inmediaciones de la zona de la Plaza Mayor.

No sucede lo mismo en lo que respecta al acceso a los comercios. En el 64% de los mismos le resulta imposible al discapacitado en silla de ruedas acceder a los mismos. La asociación esta pendiente de la emisión por parte del ayuntamiento de una ordenanza específica de accesibilidad.

En lo que respecta al transporte público, los autobuses municipales presentan plataforma en su totalidad, pero no siempre la misma funciona y el conductor no conoce a cabalidad su operación. Los autobuses privados de línea carecen de estas facilidades.

El tren y los accesos a los andenes resultan asimismo imposibles de uso y acceso por parte de este colectivo.

En lo que respecta al servicio de taxis, solo se disponen de tres unidades mono volumen adaptados capaces de trasladar minusválidos en la ciudad de Segovia. A veces este número resulta insuficiente.

7.7 CONSEJO DE LA JUVENTUD

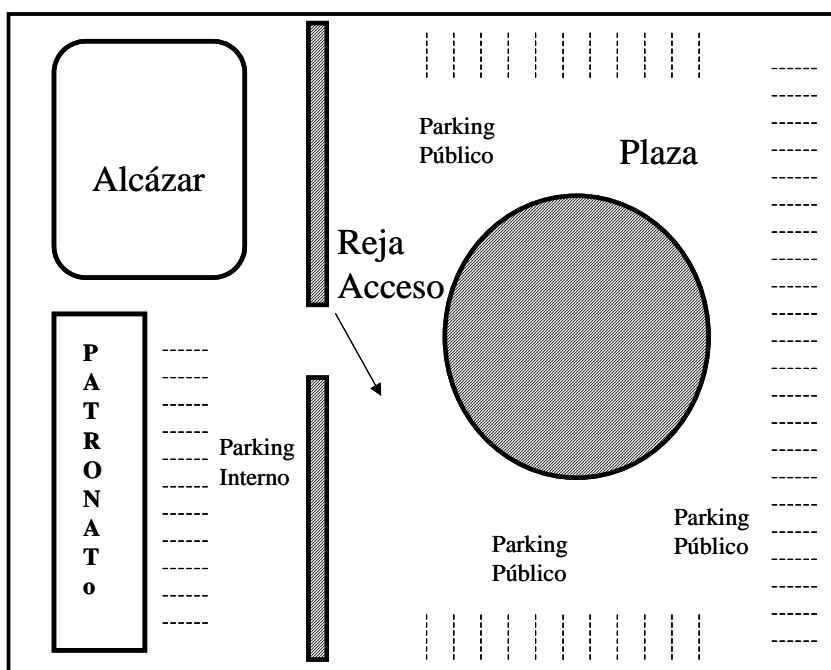
De esta asociación de corte juvenil se han obtenido los siguientes comentarios:

- ❑ En horas punta, los autobuses que hacen la ruta de Nueva Segovia (Línea 4 y 5) presentan problemas de frecuencia y llegan llenos (fallos de servicio). Lo mismo pasa las zonas cercanas del Alfoz: Parazuelos de Eresma, La Granja y San Cristóbal. Se habla de extender horarios y mejorar frecuencia de cara al usuario, en especial en el servicio nocturno.
- ❑ La entrega de las tarjetas de abono es lenta por la falta de ordenadores (solo atiende una persona en la ventanilla). A veces hay que destinar varios viajes para recoger la misma.
- ❑ Existen cruces conflictivos para el coche en los accesos de Padre Claret y en la nueva rotonda en el entorno del parque de bomberos.
- ❑ Las obras no suelen estar del todo señalizadas, en particular el caso de presencia de arenilla en la calzada por las mismas, lo cual afecta a las motos (señales de advertencia).

7.8 PATRONATO DEL ALCÁZAR

El Patronato del Alcázar gestiona el Alcázar propiamente dicho (edificio histórico), y el edificio del Patronato (la Casa de la Química), junto con el Archivo Histórico del Ejército Español. Administrativamente depende de la Academia de Artillería, y lo preside hoy el Coronel D. Manuel Vázquez Mateos. El patronato como tal tiene una plantilla de cerca de 25- 30 personas en los momentos de mayor afluencia de turistas, y en el archivo Histórico laboran 35 personas, todos ellos bajo turnos rotativos, de manera tal que en las mañanas están 25 personas y en las tardes cerca de unas 15.

El Patronato del Alcázar cuenta en el frente de su edificio con un espacio para aparcamiento, del cual se pueden obtener cerca de 20-30 plazas, que cubren las necesidades institucionales y protocolares del ente. Asimismo, la plaza ubicada en los alrededores del Alcázar es utilizada como de parking público gratuito de 10:00 a 20:00 (aunque el acceso a la plaza por peatones esta permitido de 8:00 a 22:00).



El Alcázar tiene una afluencia promedio en los últimos diez años de 500.000 visitantes por año, de los cuales 350-375.000 son público libre que va por su cuenta y 150-175.000 visitantes acuden bajo grupos organizados por las diferentes agencias de turismo. Los picos de visitas se corresponden a Semana Santa, los periodos vacacionales (julio-agosto) y los puentes del 12 de octubre y el de la inmaculada (6 de diciembre). En este sentido, en un día vacacional se pueden atender entre 2.500 a 3.500 visitantes diarios, y en un día laborable (normales) asisten entre 400 a 900 visitantes. En términos mensuales, un año típico sería como se muestra en la siguiente tabla:

Mes	Visitantes	Mes	Visitantes
Enero	17.000	Julio	46.000
Febrero	24.000	Agosto	66.000
Marzo	44.000	Septiembre	30.000
Abril	67.000	Octubre	49.000
Mayo	55.000	Noviembre	28.000
Junio	44.000	Diciembre	30.000

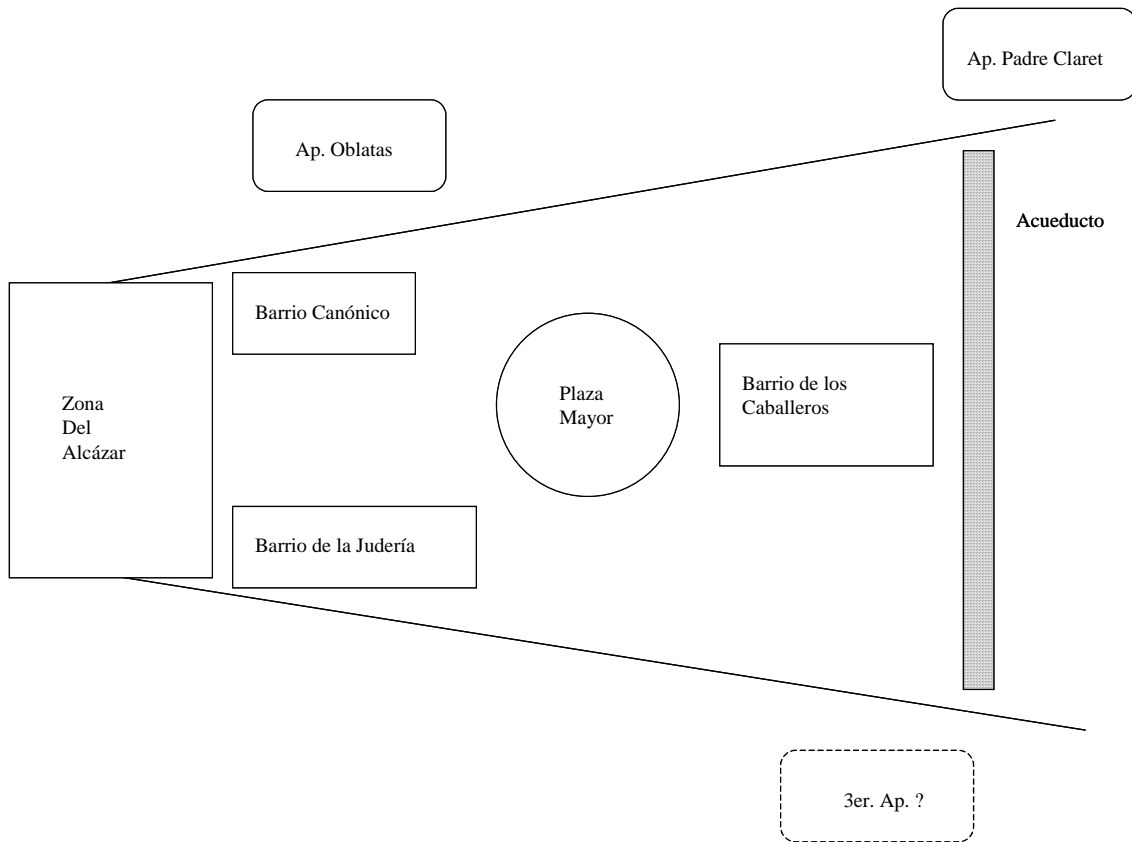
Los autocares y autobuses con los turistas aparcen y dejan a los mismos en dos zonas habilitadas para ello en la zona de la Plaza de Toros y en la plaza del Velódromo, lo que hace que los turistas se desplacen caminando hasta el Alcázar, un paseo de aproximadamente 25 minutos.

La visita promedio dura aproximadamente entre 45 minutos y una hora y las tarifas normales son de 4 euros por persona por entrar al Alcázar y 2 euros por persona por subir a la Torre. Acceder con guía en grupo cuesta 1 euro por persona adicional (tercera edad y estudiantes pagan 2,5 euros por persona como tarifa normal).

Los Problemas Detectados por el Patronato y las propuestas sugeridas son las siguientes

- ❑ La Plaza frente al Alcázar que hoy sirve de estacionamiento público gratuito debería convertirse en un parque ajardinado y adoquinado cónsono con un edificio de las dimensiones históricas del Alcázar. Segovia, al igual que Toledo y Ávila deberían estar peatonalizadas y sacar los coches del perímetro de la ciudad amurallada. Ello implicaría el generar facilidades adicionales de estacionamiento en la periferia. Solo se mantendrían las plazas del estacionamiento interno del Patronato para fines institucionales y de protocolo. Ello permitiría preservar los alrededores del Alcázar y los sitios de interés histórico (barrio de la Judería y el de los Canónicos).

- ❑ La señalización vertical no es suficiente para garantizar la información y la orientación para el acceso hasta el Alcázar por el turista foráneo. Esto se complica en particular los días con obras y calles cortadas. Este es un aspecto a mejorar.
- ❑ El parking público del convento de Oblatas tiene mas de tres años en obras y no termina de entrar en operación (se pudiera convertir en una solución interesante para empleados y turistas ya que se encuentra a 15 minutos de agradable paseo hasta el Alcázar).
- ❑ Se ha iniciado recientemente un parking adicional , el de la avenida de Padre Claret, pero el mismo tomará cerca de tres años en completarse y para que se convierta en solución para habitantes, empleados y turistas.
- ❑ Pudiera estudiarse hacer un tercer parking adicional hacia la zona del Hospital General para disponer así de una completa triangulación de aparcamientos en la periferia con buses lanzaderas que lleven al público hasta los puntos de interés de la ciudad, entre ellos, el Alcázar (ver el esquema adjunto al final).
- ❑ Las tarifas de aparcamiento requieren de una fijación cuidadosa para así incentivar su uso y mantener la zona dentro del perímetro amurallado de Segovia libre de coches.
- ❑ El hace poco inaugurado minibús luce una interesante alternativa, pero por lo reciente de su entrada en operación, apenas un par de días, todavía es demasiado pronto como para ver resultados y experimentar su utilidad.



7.9 ASETRA

Respuesta de Ángel Esteban Sastre, Directivo de Asetra por la Actividad de Reparto de Paquetería (y Partícipe en la Redacción del Reglamento Municipal de Circulación), Persona Delegada por la Junta Directiva de Asetra para la Encuesta del Plan de Movilidad Urbana Sostenible de Segovia.

Funcionamiento carga y descarga.

Horarios.: Con carácter general estamos de acuerdo con los horarios, puesto que participamos activamente en la ordenanza de circulación. No obstante alguna de nuestras peticiones no se tuvieron en cuenta, y ahora se ha detectado que, posiblemente por ese motivo, en algunas zonas de la ciudad se están produciendo problemas con establecimientos a los que no se les puede atender debidamente. Hemos pedido al Ayuntamiento de Segovia que se cambie la ordenanza, pero a día de hoy aún no se ha hecho.

Respeto de las zonas acotadas para la carga y descarga: Nuestra valoración es que, también con carácter general, no se respetan por los turismos. Por la información de que disponemos los agentes de la Policía Local sí denuncian a los vehículos allí estacionados, pero no en todas las ocasiones la grúa municipal opera con efectividad.

Suficientes zonas de carga y descarga: Consideramos que harían falta más, y así se lo hemos dicho al Ayuntamiento y Policía Local en su momento; también creemos que algunas de ellas quizás sean escasas.

Aparcamiento vehículos pesados en los polígonos de Hontoria y El Cerro.

En realidad en esos polígonos industriales no hay aparcamientos de vehículos pesados, es más, el Ayuntamiento de Segovia prohíbe el estacionamiento de vehículos de más de 3,5 Tm. en todo el término municipal; ahora bien, existe un acuerdo “tácito” entre Asetra y el Ayuntamiento para que los vehículos pesados pueden estacionar en el polígono de Hontoria a cualquier hora del día, y en polígono de El Cerro solo por la noche.

Temas generales vehículos pesados.

Accesos: En realidad la circulación de vehículos pesados está limitada en la ciudad de Segovia, no obstante nuestra opinión es que deberían mejorarse los accesos a la ciudad, al menos la entrada por la N-110 (Hospital General), la entrada por la Carretera de Villacastín, etc.

Ejes de tránsito: Los vehículos pesados no pueden circular por la ciudad, como norma general, ahora bien, el tránsito sí que afecta a los vehículos de transporte, puesto que éstos no son siempre pesados, debemos pensar que la mayoría de los vehículos de reparto son ligeros. Nuestra valoración de la circulación en la ciudad es que es muy difícil y alguna solución se debería dar, como por ejemplo un túnel que conexionara la zona occidental con la zona oriental de la ciudad. También creemos muy necesario que se complete el vial proyectado entre los dos polígonos industriales, así como que se

mejore la vía de servicio que da acceso al Centro de Transportes de Segovia (el actual trazado es muy peligroso). Sería muy importante que se facilitara un acceso al CTS desde la SG-20.

Circunvalación: Como premisa inicial la carretera SG-20 no es una circunvalación, es una variante, puesto que actualmente no circunvala la ciudad. Nuestra opinión al respecto es que debería cerrarse, antes que desdoblarse (aunque las dos opciones son necesarias).

7.10 OTRAS ASOCIACIONES

Además se ha contactado con cinco asociaciones vecinales(Cristo del mercado, Mirasierra, Santa Eulalia, San Lorenzo y San Mateo) y con la asociación de ciclistas "Club ciclista 53x13", cuyos resultados vienen recogidos en los anexos al final de la Monografía .

8. ENTREVISTAS A EMPRESAS

8.1 SITUACIÓN ACTUAL. PROBLEMAS VEHÍCULO PRIVADO.

Se han realizado 41 entrevistas a empresas de las cuales se pueden extraer los siguientes resultados:

- ❑ Mas del 90% de las empresas entrevistadas se quejan de la falta de aparcamiento.
- ❑ El 5% de las empresas que tienen queja por la falta de aparcamiento expresa que aun existiendo en la actualidad fácil acceso, la falta de aparcamiento acarrea muchos problemas.
- ❑ 5 de las 41 empresas entrevistadas, todas ellas fuera del casco histórico, no tienen ninguna queja ni exponen ningún problema a cerca del aparcamiento o viario público.

8.2 PROBLEMAS DE TRANSPORTE PÚBLICO

Las empresas entrevistadas cercanas al casco histórico expresan que el transporte público deja cerca, pero se quejan del difícil acceso.

Las empresas mas alejadas del casco histórico responden que no existe ningún tipo de problema en relación al transporte público.

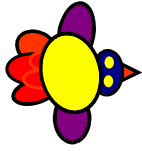
De las 41 empresas, seis responden a cerca de la insuficiencia de transporte público y de la frecuencia.

8.3 PROBLEMAS CARGA Y DESCARGA

Existencia de poco tiempo para descargas y la falta de acceso crean un problema para peatones y turismos.

En la mayoría de los casos no existe zona habilitada de carga y descarga.

Seis de las 41 empresas entrevistadas no exponen ninguna queja ni problema en relación a la carga y descarga.



8.4 VALORACIÓN DEL ENTORNO URBANO

No se exponen quejas importantes sobre el entorno urbano.

Las únicas quejas existentes son a cerca de las aceras estrechas y la suciedad.

Anexos

Movilidad en Autobus Urbano

		ENERO			
		DISTANCIA	VENTAS		VENTAS
1 SAN JOSE - COLON	POSTE DE PARADA	ORIGEN	VENTAS	ABONOS	NETAS
SENTIDO: (IDA) -1- SAN JOSE - COLON					
1	55 Doroteo Pato	0	1.912	0	1.912
1	80 Hermanos Larrucea	127	1.079	0	1.079
1	79 Her. Larrucea / Av. J. Carlos I	301	950	0	950
1	8 Av. Constitución / Av. J. Carlos I	511	3.765	0	3.765
1	11 Av. Constitución	751	1.586	0	1.586
1	4 Alto de los Leones	997	2.335	0	2.335
1	49 Coronel Rexach	1.384	1.055	0	1.055
1	18 Bomberos	1.830	180	0	180
1	101 Padre Claret / Acueducto	2.133	215	0	215
1	1 Acueducto	2.416	573	0	573
1	89 Juzgados	2.648	912	0	912
1	51 Correos	2.914	624	0	624
SENTIDO: (VUELTA) -2- COLON - SAN JOSE					
1	41 Colon	0	4.958	-1	4.957
1	52 Correos	151	2.491	0	2.491
1	90 Juzgados	348	1.494	0	1.494
1	2 Acueducto	681	4.180	0	4.180
1	19 Bomberos	1.217	675	0	675
1	50 Coronel Rexach	1.633	365	0	365
1	5 Alto de los Leones	2.008	508	0	508
1	12 Av. Constitución	2.234	266	0	266
1	9 Av. Constitución / Av. J. Carlos I	2.459	323	0	323
1	134 Tomasa de la Iglesia	2.697	1.575	0	1.575
1	81 Hermanos Martínez Aguilar	3.063	3.017	0	3.017
1					
SENTIDO:(0) NO DETERMINADO					
1	0	0	2.174	-1	2.173
1	98				
TOTAL LINEA 001			37.212	-2	37.210

FEBRERO			
DISTANCIA	VENTAS		VENTAS
ORIGEN	VENTAS	ABONOS	NETAS
0	1.145	0	1.145
127	1.331	-1	1.330
301	456	0	456
511	3.107	0	3.107
751	2.499	0	2.499
997	1.983	0	1.983
1.384	1.358	0	1.358
1.830	288	0	288
2.133	364	0	364
2.416	500	0	500
2.648	790	0	790
2.914	758	0	758
0	4.079	-1	4.078
151	2.677	0	2.677
348	971	0	971
681	3.780	0	3.780
1.217	562	0	562
1.633	311	-1	310
2.008	675	0	675
2.234	111	0	111
2.459	191	0	191
2.697	1.301	0	1.301
3.063	2.399	-1	2.398
0	0	-1	0
0	2	0	2
31.638		-5	31.634

2 SAN LORENZO - COLON		DISTANCIA			VENTAS	
	POSTE DE PARADA	ORIGEN	VENTAS	ABONOS	NETAS	
SENTIDO: (IDA) -1- SAN LORENZO - COLON						
2	104 Plaza de San Lorenzo	0	1.912	-1	1.911	
2	95 Los Vargas	253	893	0	893	
2	122 San Gabriel	381	1.139	0	1.139	
2	1 Acueducto	947	524	0	524	
2	89 Juzgados	1.178	18	0	18	
2	51 Correos	1.445	58	0	58	
SENTIDO: (VUELTA) -2- COLON - SAN LORENZO						
2	41 Colon	0	2.286	-1	2.285	
2	52 Correos	151	872	0	872	
2	90 Juzgados	348	553	0	553	
2	2 Acueducto	681	4.570	-3	4.567	
2	122 San Gabriel					1.397 918 0 918
2	138 Vía Roma	1.807	653	0	653	1.807 641 -3 638
2	135 Tres Casas	2.046	1.659	-2	1.657	2.046 1.430 0 1.430
2	57 El Terminillo	2.800	659	0	659	2.800 570 0 570
2	38 Cerro de las Nieves	2.832	99	0	99	2.832 95 0 95
2	121 Rosario	3.022	317	0	317	3.022 251 0 251
2	129 Santa Agueda	3.258	2.254	0	2.254	3.258 1.876 0 1.876
SENTIDO:(0) NO DETERMINADO						
2	0	0	2.527	0	2.527	0 0 -1 -1
2	123	0	13	0	13	
		TOTAL LINEA 002	21.006	-7	20.999	19.868 -6 19.862

DISTANCIA			VENTAS	
ORIGEN	VENTAS	ABONOS	NETAS	
0	2.077	-1	2.076	
253	1.048	0	1.048	
947	590	0	590	
1.178	43	0	43	
1.445	99	0	99	
0	3.624	-1	3.623	
151	953	0	953	
348	488	0	488	
681	5.165	0	5.165	
1.397	918	0	918	
1.807	641	-3	638	
2.046	1.430	0	1.430	
2.800	570	0	570	
2.832	95	0	95	
3.022	251	0	251	
3.258	1.876	0	1.876	
0	0	-1	-1	
19.868			-6	19.862

3 EL CARMEN - COLON		DISTANCIA			VENTAS	
	POSTE DE PARADA	ORIGEN	VENTAS	ABONOS	NETAS	
SENTIDO: (IDA) -1- EL CARMEN - COLON						
3	56 El Carmen	0	1.996	0	1.996	
3	96 Marques de Lozoya	366	720	0	720	
3	91 La Albuera	521	1.750	0	1.750	
3	102 Pascual Martín	749	1.171	0	1.171	
3	54 Doctor Hernando	985	650	0	650	
3	130 Santa Teresa de Jesús	1.223	530	0	530	
3	114 Prado	1.639	79	0	79	
3	108 Polideportivo Claret	1.842	560	0	560	
3	18 Bomberos	2.192	55	0	55	
3	101 Padre Claret / Acueducto	2.495	244	0	244	
3	1 Acueducto	2.779	470	0	470	
3	89 Juzgados	3.010	39	0	39	
3	51 Correos	3.277	313	0	313	
SENTIDO: (VUELTA) -2- COLON - EL CARMEN						
3	41 Colon	0	4.059	0	4.059	
3	52 Correos	151	1.332	-1	1.331	
3	90 Juzgados	348	561	0	561	
3	2 Acueducto	681	7.966	-2	7.964	
3	20 Bomberos	1.261	236	0	236	
3	17 Batanes	1.469	1	0	1	
SENTIDO:(0) NO DETERMINADO						
3	0	0	8.400	-5	8.395	
		TOTAL LINEA 003	31.132	-8	31.124	

DISTANCIA			VENTAS	
ORIGEN	VENTAS	ABONOS	NETAS	
0	3.320	-2	3.318	
366	599	0	599	
521	1.600	0	1.600	
749	962	0	962	
985	490	0	490	
1.223	2.078	0	2.078	
1.639	51	0	51	
1.842	634	0	634	
2.192	78	0	78	
2.495	70	0	70	
2.779	477	0	477	
3.010	48	0	48	
3.277	413	0	413	
0	6.721	0	6.721	
151	1.886	0	1.886	
348	660	0	660	
681	8.612	0	8.612	
1.261	191	0	191	
0	0	-3	-3	
28.890		-5	28.885	

4 EL CARMEN - COLON		DISTANCIA				VENTAS		DISTANCIA				VENTAS	
POSTE DE PARADA		ORIGEN	VENTAS	ABONOS	NETAS	ORIGEN	VENTAS	ABONOS	NETAS	ORIGEN	VENTAS	ABONOS	NETAS
SENTIDO: (IDA) -1- CTR. SORIA - HOSPITAL (ASISTIDA)													
4	28 Carretera de Soria	0	724	0	724	0	765	0	765	0	765	0	765
4	29 Carretera de Soria nº 9	570	4.820	0	4.820	570	5.464	0	5.464	570	5.464	0	5.464
4	94 Las Nieves	757	28	0	28	757	26	0	26	757	26	0	26
4	123 San Gabriel	1.058	1.425	0	1.425	1.058	1.289	-1	1.288	1.058	1.289	-1	1.288
4	2 Acueducto	1.683	6.542	-1	6.541	1.683	4.845	-1	4.844	1.683	4.845	-1	4.844
4	20 Bomberos	2.263	380	0	380	2.263	311	0	311	2.263	311	0	311
4	17 Batames	2.471	3	0	3	2.471	1	0	1	2.471	1	0	1
4	56 El Carmen	2.803	1.633	0	1.633	2.803	1.746	0	1.746	2.803	1.746	0	1.746
4	97 Mercado	3.127	1.078	0	1.078	3.127	932	0	932	3.127	932	0	932
4	133 Tejedores	3.358	1.415	-1	1.414	3.358	1.203	0	1.203	3.358	1.203	0	1.203
4	70 Frente de Juventudes	3.695	390	0	390	3.695	387	0	387	3.695	387	0	387
4	87 Juan de Borbon	4.099	335	0	335	4.099	294	0	294	4.099	294	0	294
4	6 Archipreste de Hita	5.050	402	0	402	5.050	356	0	356	5.050	356	0	356
4	109 Polideportivo Pedro	5.275	487	0	487	5.275	282	0	282	5.275	282	0	282
4	15 Azorin	5.563	1.379	0	1.379	5.563	1.838	0	1.838	5.563	1.838	0	1.838
4	72 Gonzalo de Berceo	5.879	706	0	706	5.879	738	0	738	5.879	738	0	738
4	140 Vicente Aleixandre	6.133	1.269	-1	1.268	6.133	951	0	951	6.133	951	0	951
4	66 Federico García Lorca	6.425	809	0	809	6.425	752	0	752	6.425	752	0	752
4	39 Colegio Nueva Segovia	6.647	1.459	0	1.459	6.647	1.270	0	1.270	6.647	1.270	0	1.270
4	27 Carretera de Madrid	7.158	276	-1	275	7.158	188	0	188	7.158	188	0	188
4	42 Comandante González	7.579	1.489	0	1.489								
4	116 Puerta de Madrid	7.886	836	0	836	7.886	819	0	819	7.886	819	0	819
4	44 Conde de Sepulveda	8.287	515	0	515	8.287	491	0	491	8.287	491	0	491
4	85 Instituto Andrés Laguna	8.492	349	0	349	8.492	563	0	563	8.492	563	0	563
4	131 Santo Tomas	8.884	415	-1	414	8.884	399	0	399	8.884	399	0	399
4	58 Estación de Autobuses	9.230	3.066	-3	3.063	9.230	2.597	0	2.597	9.230	2.597	0	2.597
4	120 Residencia Asistida	9.826	1.034	-1	1.033	9.826	850	0	850	9.826	850	0	850

SENTIDO: (VUELTA) -2- HOSPITAL - CTRA. SORIA

4	84 Hospital Central	0	1.812	-2	1.810	0	2.714	0	2.714
4	59 Estación de Autobuses	554	2.627	-1	2.626	554	3.895	-1	3.894
4	132 Santo Tomas	917	1.754	-2	1.752	917	1.926	0	1.926
4	86 Instituto Andrés Laguna	1.287	2.380	0	2.380	1.287	1.546	-1	1.545
4	45 Conde de Sepulveda	1.539	758	0	758	1.539	720	0	720
4	98 Obispo de Quesada	1.739	1.034	-3	1.031	1.739	809	0	809
4	117 Puerta de Madrid	2.068	2.541	-1	2.540	2.068	2.584	0	2.584
4	43 Comandante González	2.315	632	0	632	2.315	702	0	702
4	26 Carretera de Madrid	2.581	529	-1	528	2.581	372	0	372
4	40 Colegio Nueva Segovia	3.157	75	0	75	3.157	36	0	36
4	67 Federico García Lorca	3.332	209	0	209	3.332	169	0	169
4	139 Vicente Aleixandre	3.741	482	-1	481	3.741	587	0	587
4	73 Gonzalo de Berceo	3.970	196	0	196	3.970	400	0	400
4	16 Azorin	4.277	855	0	855	4.277	992	0	992
4	150 Polideportivo Pedro	4.414	462	0	462	4.414	675	0	675
4	7 Archipreste de Hita	4.444	192	0	192	4.444	280	0	280
4	21 Calderon de la Barca	4.887	654	0	654	4.887	719	0	719
4	25 Carretera de la Granja	5.017	455	0	455	5.017	501	0	501
4	88 Juan de Borbon	5.767	215	0	215	5.767	206	0	206
4	54 Doctor Hernando	6.178	408	0	408	6.178	342	0	342
4	130 Santa Teresa de Jesús	6.415	725	-1	724	6.415	570	0	570
4	114 Prado	6.831	50	0	50	6.831	27	0	27
4	108 Polideportivo Claret	7.034	316	-1	315	7.034	229	0	229
4	18 Bomberos	7.384	35	0	35	7.384	6	0	6
4	101 Padre Claret / Acueducto	7.688	1.246	-1	1.245	7.688	1.036	0	1.036
4	3 Acueducto	7.908	143	0	143	7.908	296	-1	295
4	122 San Gabriel					8.354	31	0	31
4	138 Vía Roma	8.764	63	0	63	8.764	253	0	253
4	136 Tres Casas	8.903	1.505	0	1.505	8.903	2.061	0	2.061
	151 Carretera Soria-Residencia	10.089	3.122	0	3.122	10.089	2.089	0	2.089

SENTIDO: (IDA) -11- CTRA. SORIA - HOSPITAL

4	28 Carretera de Soria	0	724	0	724	0	765	0	765
4	29 Carretera de Soria nº 9	570	4.820	0	4.820	570	4.964	0	4.964
4	94 Las Nieves	757	28	0	28	757	26	0	26
4	123 San Gabriel	1.058	1.425	0	1.425	1.058	2.089	-1	2.088
4	2 Acueducto	1.683	6.542	-1	6.541	1.683	7.845	-1	7.844
4	20 Bomberos	2.263	380	0	380	2.263	511	0	511
4	17 Batanes	2.471	3	0	3	2.471	1	0	1
4	56 El Carmen	2.803	1.633	0	1.633	2.803	1.446	0	1.446
4	97 Mercado	3.127	1.078	0	1.078	3.127	1.032	0	1.032
4	133 Tejedores	3.358	1.415	-1	1.414	3.358	1.403	0	1.403
4	70 Frente de Juventudes	3.695	390	0	390	3.695	587	0	587
4	87 Juan de Borbon	4.099	335	0	335	4.099	494	0	494
4	6 Archipreste de Hita	5.050	402	0	402	5.050	556	0	556
4	109 Polideportivo Pedro	5.275	487	0	487	5.275	482	0	482
4	15 Azorin	5.563	1.379	0	1.379	5.563	1.858	0	1.858
4	72 Gonzalo de Berceo	5.879	706	0	706	5.879	738	0	738
4	140 Vicente Aleixandre	6.133	1.269	-1	1.268	6.133	1.051	0	1.051
4	66 Federico García Lorca	6.425	809	0	809	6.425	772	0	772
4	39 Colegio Nueva Segovia	6.647	1.459	0	1.459	6.647	1.270	0	1.270
4	27 Carretera de Madrid	7.158	276	-1	275				
4	42 Comandante González	7.579	1.489	0	1.489	7.179	1.374	0	1.374
4	116 Puerta de Madrid	7.886	836	0	836	7.886	1.019	0	1.019
4	44 Conde de Sepulveda	8.287	515	0	515	8.287	691	0	691
4	85 Instituto Andres Laguna	8.492	349	0	349	8.492	563	0	563
4	131 Santo Tomas	8.884	415	-1	414	8.884	399	0	399
4	58 Estación de Autobuses	9.230	3.066	-3	3.063	9.230	2.597	0	2.597

SENTIDO:(0) NO DETERMINADO

4	0	0	7.919	-8	7.911	0	0	-15	-15
4	122	0	7	0	7				

TOTAL LINEA 004 98.895 -39 98.856

90.663 -22 90.641

5 NUEVA SEGOVIA - COLON	POSTE DE PARADA	DISTANCIA			VENTAS
		ORIGEN	VENTAS	ABONOS	NETAS
SENTIDO: (IDA) -1- NUEVA SEGOVIA - COLON					
5	46 Conservatorio		0	3.658	-3 3.655
5	72 Gonzalo de Berceo		410	2.856	-2 2.854
5	139 Vicente Aleixandre		666	59	0 59
5	66 Federico García Lorca		956	1.582	0 1.582
5	39 Colegio Nueva Segovia		1.177	1.050	0 1.050
5	71 Gerardo Diego		1.314	1.366	0 1.366
5	25 Carretera de la Granja		1.522	2.789	-2 2.787
5	88 Juan de Borbon		2.238	539	0 539
5	105 Plaza de Toros		2.627	606	0 606
5	99 Padre Claret		2.917	573	-2 571
5	18 Bomberos		3.277	18	0 18
5	101 Padre Claret / Acueducto		3.580	126	0 126
5	1 Acueducto		3.863	1.154	0 1.154
5	89 Juzgados		4.095	160	0 160
5	51 Correos		4.361	710	-1 709
SENTIDO: (VUELTA) -2- COLON - NUEVA SEGOVIA					
5	41 Colon		0	4.572	-1 4.571
5	52 Correos		151	2.163	0 2.163
5	90 Juzgados		348	1.305	-1 1.304
5	2 Acueducto		694	10.201	-1 10.200
5	19 Bomberos		1.230	1.717	-1 1.716
5	100 Padre Claret		1.552	974	-1 973
5	106 Plaza de Toros		1.882	351	-1 350
5	87 Juan de Borbon		2.308	870	0 870
5	6 Archipreste de Hita		3.258	919	-1 918
5	109 Polideportivo Pedro		3.484	1.503	0 1.503
5	53 Damaso Alonso		381	814	0 814
5	137 Valle Inclán		4.067	1.365	-1 1.364
SENTIDO:(0) NO DETERMINADO					
5	0		0	3.975	-1 3.974
			TOTAL LINEA 005	47.975	-19 47.956

DISTANCIA			VENTAS
ORIGEN	VENTAS	ABONOS	NETAS
	0	3.608	-1 3.607
	410	2.560	0 2.560
	666	153	0 153
	956	1.524	0 1.524
	1.177	1.030	-3 1.027
	1.314	1.153	0 1.153
	1.522	2.153	0 2.153
	2.238	508	0 508
	2.627	490	-1 489
	2.917	487	0 487
	3.277	32	0 32
	3.580	4	0 4
	3.863	535	0 535
	4.095	238	0 238
	4.361	669	0 669
SENTIDO: (VUELTA) -2- COLON - NUEVA SEGOVIA			
	0	4.002	-4 3.998
	151	2.211	0 2.211
	348	982	0 982
	694	9.820	-3 9.817
	1.230	1.861	0 1.861
	1.552	981	0 981
	1.882	395	0 395
	2.308	864	0 864
	3.258	774	0 774
	3.484	1.378	-1 1.377
	3.871	899	0 899
	4.067	1.174	0 1.174
SENTIDO:(0) NO DETERMINADO			
	0	0	0 0
		40.485	-13 40.472

6	FUENTECILLA - Pº DEL SALON	POSTE DE PARADA	DISTANCIA			VENTAS
			ORIGEN	VENTAS	ABONOS	NETAS
SENTIDO: (IDA) -1- FUENTECILLA - PASEO DEL SALON						
6		115 Puente de Hierro	0	1.402	0	1.402
6		31 Carretera de Villacastín	191	46	0	46
6		22 Camino del Tejerín	588	1.285	0	1.285
6		62 Estación de Renfe	830	1.840	0	1.840
6		44 Conde de Sepulveda	1.261	1.436	0	1.436
6		85 Instituto Andrés Laguna	1.467	870	0	870
6		131 Santo Tomas	1.859	1.115	0	1.115
6		58 Estación de Autobuses	2.205	388	0	388
6		60 Estación de Autobuses	3.445	766	0	766
6		64 Ezequiel González	3.685	290	0	290
6		127 Sancti Spiritu	3.862	465	0	465
SENTIDO: (VUELTA) -2- PASEO DEL SALON - FUENTECILLA						
6		103 Paseo del Salón	0	4.828	-2	4.826
6		128 Sancti Spiritu	343	341	0	341
6		65 Ezequiel González	538	721	0	721
6		61 Estación de Autobuses	760	1.016	-1	1.015
6		84 Hospital General	1.364	796	0	796
6		59 Estación de Autobuses	1.918	2.333	-1	2.332
6		132 Santo Tomas	2.281	711	-1	710
6		86 Instituto Andrés Laguna	2.651	395	0	395
6		45 Conde de Sepulveda	2.903	229	0	229
6		98 Obispo de Quesada	3.103	150	0	150
6		63 Estación de Renfe	3.222	150	0	150
6		23 Camino del Tejerín	3.548	163	0	163
6		30 Carretera de Villacastín	3.889	3.169	0	3.169
SENTIDO:(0) NO DETERMINADO						
6		0	0	666	0	666
			TOTAL LINEA 006	25.571	-5	25.566

DISTANCIA			VENTAS
ORIGEN	VENTAS	ABONOS	NETAS
0	1.241	0	1.241
191	36	0	36
588	1.280	0	1.280
830	2.205	0	2.205
1.261	1.410	0	1.410
1.467	1.102	0	1.102
1.859	1.185	0	1.185
2.205	523	0	523
3.445	799	-1	798
3.685	466	0	466
3.862	687	-1	686
0			
0	4.465	-5	4.460
343	455	0	455
538	904	0	904
760	961	-2	959
1.364	1.579	0	1.579
1.918	2.300	-1	2.299
2.281	814	0	814
2.651	561	-1	560
2.903	209	0	209
3.103	139	0	139
3.222	297	0	297
3.548	149	-1	148
3.889	2.953	-2	2.951
SENTIDO:(0) NO DETERMINADO			
0	0	-1	-1
26.720		-15	26.705

008

EL CARMEN - COLON		DISTANCIA		VENTAS	
	POSTE DE PARADA	ORIGEN	VENTAS	ABONOS	NETAS
SENTIDO:(0) NO DETERMINADO					
7	0	0	12.771	-1	12.770
TOTAL LINEA 007			12.771	-1	12.770

DISTANCIA		VENTAS	
ORIGEN	VENTAS	ABONOS	NETAS
0	12.771	-1	12.770
	12.771	-1	12.770

ZAMARRAMALA - HONTORIA		DISTANCIA		VENTAS	
	POSTE DE PARADA	ORIGEN	VENTAS	ABONOS	NETAS
SENTIDO: (IDA) 1 COLON - PUENTE DE HIERRO					
8	41 Colon	0	1.550	0	1.550

DISTANCIA		VENTAS	
ORIGEN	VENTAS	ABONOS	NETAS
0	1.699	-2	1.697

SENTIDO: (VUELTA) 2 PUENTE DE HIERRO - COLON					
8	115 Puente de Hierro	0	1.037	0	1.037
8	31 Carreterra de Villacastín	191	36	0	36
8	22 Camino del Tejerín	588	1.225	0	1.225
8	62 Estación de Renfe	830	3.352	0	3.352
8	117 Puerta de Madrid	1.152	812	0	812
8	10 Av. Juan Carlos I	1.328	28	0	28
8	99 Padre Claret	1.882	369	0	369
8	18 Bomberos	2.241	2	0	2
8	101 Padre Claret / Acueducto	2.544	37	0	37
8	1 Acueducto	2.828	427	0	427
8	89 Juzgados	3.059	93	0	93
8	51 Correos	3.325	758	-2	756

0	851	0	851
191	36	0	36
588	1.010	0	1.010
830	3.369	-1	3.368
1.152	854	0	854
1.328	26	0	26
1.882	357	0	357
2.241	11	0	11
2.544	1	0	1
2.828	451	0	451
3.059	136	0	136
3.325	607	0	607

SENTIDO: (IDA) 11 COLON - PUENTE HIERRO - HONTORIA

8	41 Colon	0	1.550	0	1.550	0	1.699	-2	1.697
8	52 Correos	151	1.390	0	1.390	151	1.281	0	1.281
8	90 Juzgados	348	675	0	675	348	659	0	659
8	2 Acueducto	681	4.139	-1	4.138	681	3.981	-2	3.979
8	19 Bomberos	1.217	635	0	635	1.217	582	0	582
8	100 Padre Claret	1.539	306	0	306	1.539	303	0	303
8	13 Av. Juan Carlos I - San José	2.198	34	0	34	2.198	12	0	12
8	116 Puerta de Madrid	2.388	541	0	541	2.388	564	-1	563
8	98 Obispo de Quesada	2.910	177	0	177	2.910	191	0	191
8	63 Estación de Renfe	3.029	145	0	145	3.029	210	0	210
8	23 Camino del Tejerín	3.355	87	0	87	3.355	87	0	87
8	30 Carretera de Villacastín	3.696	1.523	-2	1.521	3.696	1.435	-1	1.434
8	149 Puente de Hierro	4.009	889	0	889				

SENTIDO: (VUELTA) 12 HONTORIA - PUENTE HIERRO - COLON

8	82 Hontoria	0	225	0	225	0	328	0	328
---	-------------	---	-----	---	-----	---	-----	---	-----

SENTIDO: (IDA) 21 ZAMARRAMALA - COLON - PUENTE HIERRO

8	148 Zamarramala-Plaza	0	430	0	430	0	350	0	350
8	125 San Marcos	1.477	227	0	227	1.477	236	0	236
8	32 Casa de la Moneda	1.681	16	0	16	1.681	8	0	8
8	47 Convento de Santa Cruz	2.515	24	0	24	2.515	15	0	15

SENTIDO: (VUELTA) 22 PUENTE HIERRO - COLON - ZAMARRAMALA

8	149 Puente de Hierro	0	1.037	0	1.037	0	728	0	728
8	31 Carreterra de Villacastín	191	36	0	36	191	36	0	36
8	22 Camino del Tejerín	588	1.225	0	1.225	588	1.010	0	1.010
8	62 Estación de Renfe	830	3.352	0	3.352	830	3.369	-1	3.368
8	117 Puerta de Madrid	1.152	812	0	812	1.152	854	0	854
8	10 Av. Juan Carlos I	1.328	28	0	28	1.328	26	0	26
8	99 Padre Claret	1.882	369	0	369	1.882	357	0	357
8	18 Bomberos	2.241	2	0	2	2.241	11	0	11
8	101 Padre Claret / Acueducto	2.544	37	0	37	2.544	1	0	1
8	1 Acueducto	2.828	427	0	427	2.828	451	0	451
8	89 Juzgados	3.059	93	0	93	3.059	136	0	136
8	51 Correos	3.325	758	-2	756	3.325	607	0	607
8	48 Convento de Santa Cruz	4.971	17	0	17	4.971	20	0	20
8	126 San Marcos	6.275	462	0	462	6.275	524	0	524
					0				

					0					
					0					
SENTIDO: (IDA) 31 ZAMARRA - COLON-P.HIERRO-HONTORIA										
8	148 Zamarramala-Plaza	0	430	0	430	0	350	0	350	
8	125 San Marcos	1.477	227	0	227	1.477	236	0	236	
8	32 Casa de la Moneda	1.681	16	0	16	1.681	8	0	8	
8	47 Convento de Santa Cruz	2.515	24	0	24	2.515	15	0	15	
					0					
					0					
SENTIDO: (VUELTA) 32 HONTORIA - P.HIERRO-COLON-ZAMARRA										
8	82 Hontoria	0	225	0	225	0	328	0	328	
					0					
					0					
SENTIDO: (VUELTA) 42 P.HIERRO-COLON-VILLARROSA-ZAMARRA										
8	149 Puente de Hierro				0	0	728	0	728	
8	31 Carreterra de Villacastín				0	191	36	0	36	
8	22 Camino del Tejerín				0	588	1.010	0	1.010	
8	62 Estación de Renfe				0	830	3.369	-1	3.368	
8	117 Puerta de Madrid				0	1.152	854	0	854	
8	10 Av. Juan Carlos I				0	1.328	26	0	26	
8	99 Padre Claret				0	1.882	357	0	357	
8	18 Bomberos				0	2.241	11	0	11	
8	101 Padre Claret / Acueducto				0	2.544	1	0	1	
8	1 Acueducto				0	2.828	451	0	451	
8	89 Juzgados				0	3.059	136	0	136	
8	51 Correos				0	3.325	607	0	607	
8	48 Convento de Santa Cruz				0	4.971	20	0	20	
8	126 San Marcos				0	6.275	524	0	524	
					0					
					0					
SENTIDO: (VUELTA) 0										
8	0	0	2.446	0	2.446	0	1.731	-1	1.730	
8	144	0	21	0	21	0	1	0	1	
		TOTAL LINEA 008		34.783	-7	34.776	40.278	-12	40.266	

010	SAN LORENZO - Pº DEL SALON	POSTE DE PARADA	DISTANCIA ORIGEN	VENTAS	ABONOS	VENTAS NETAS
	SENTIDO: (IDA) 1 P.HIERRO-COLON-VILLARROSA-ZAMARRA					
10		28 Carretera de Soria				
	SENTIDO: (VUELTA) 2 VILLARROSA-ZAMARRAMALA					
10		103 Paseo del Salón				
	SENTIDO: (VUELTA) 0					
		0				
			TOTAL LINEA 010	0	0	0

DISTANCIA ORIGEN	VENTAS	ABONOS	VENTAS NETAS
0	1.661	0	1.661
0	1.027	0	1.027
0	0	0	0
	0	0	0

Intervalos medios de paso (minutos)

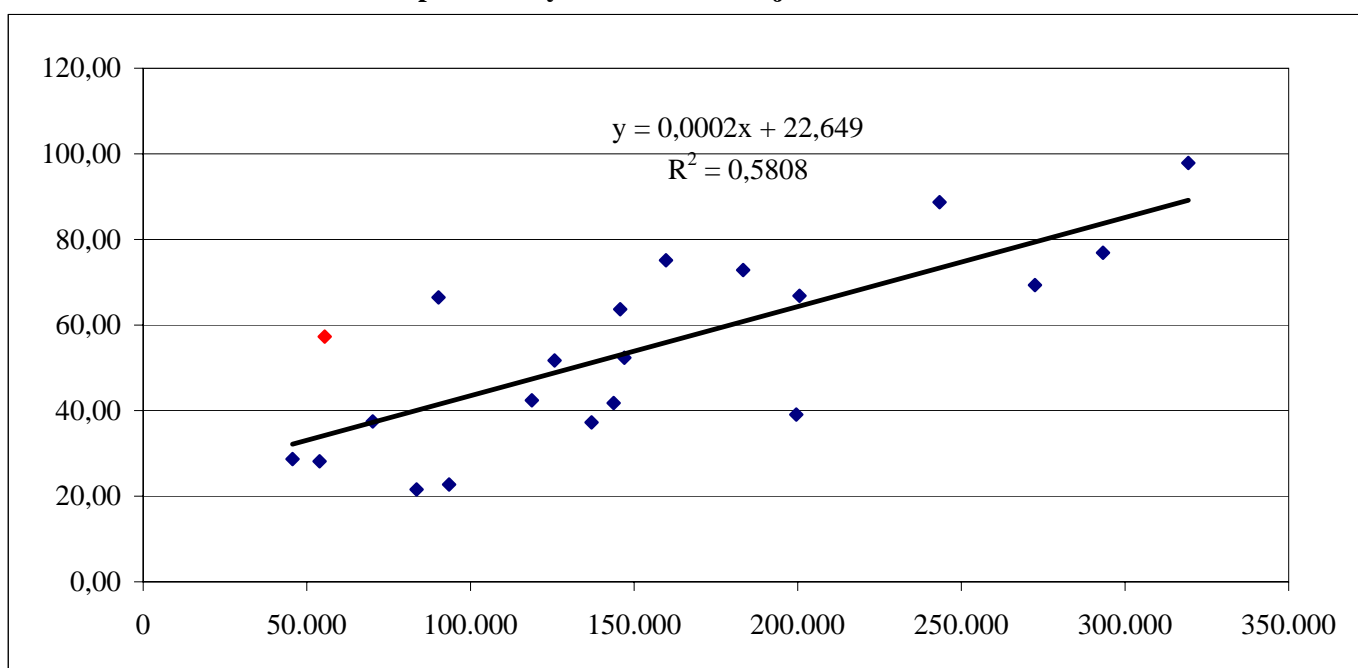
Línea	Laborables	Sábados	Festivos
1	15	30	30
2	25	25	25
3	15	25	25
4	23	34	34
5	15	30	30
6	50	35	35
7	20	40	40
8	16	32	32

**COMPARACIÓN DE CIFRAS DE VIAJEROS DEL SISTEMA
DE TRANSPORTE COLECTIVO EN AUTOBÚS**

Año	Ciudad	Demanda	Población	Viajeros anuales / Habitante
2006/2007	Segovia	3.179.027	55.476	57,30
2005	Logroño	7.700.000	147.036	52,37
2006	Huelva	9.280.000	145.763	63,66
2004	Lérida	6.500.000	125.677	51,72
2006	Lugo	2.123.270	93.450	22,72
2005	Vigo	22.542.344	293.255	76,87
2005	San Sebastián	13.350.000	183.308	72,83
2005	La Coruña	21.582.760	243.320	88,70
2005	Cáceres	5.996.455	90.218	66,47
2005	Mataró	5.035.521	118.748	42,41
2005	Avilés	1.804.014	83.538	21,60
2005	Gijón	18.895.265	272.472	69,35
2006	Jérez	7.800.000	199.544	39,09
2006	Mérida	1.517.461	53.915	28,15
2006	Mieres	1.309.236	45.645	28,68
2006	Sabadell	13.400.000	200.545	66,82
2006	Salamanca	12.000.000	159.754	75,12
2006	León	5.100.000	136.985	37,23
2006	Badajoz	6.004.369	143.748	41,77
2006	Valladolid	31.257.176	319.343	97,88
2006	Ciudad Real	2.626.537	70.124	37,46

Fuente: Autocares y autobuses. Diversos números

Relación entre el tamaño de la población y el número de viajes / habitante

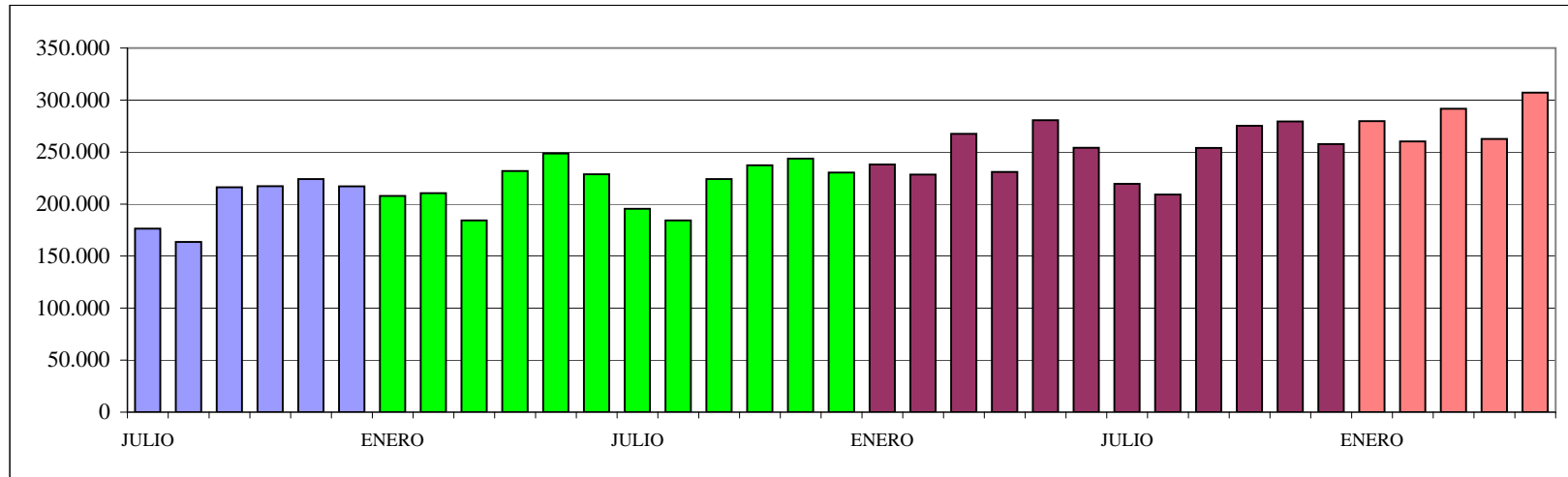


Número de viajeros por mes en cada línea

2004	ENERO	FEBRERO	MARZO	ABRIL	MAYO	30/06/07	JULIO	AGOSTO	SEPTIEMBRE	OCTUBRE	NOVIEMBRE	DICIEMBRE	TOTAL
L.1						1.192	31.283	27.033	37.982	35.593	34.535	33.995	201.613
L.2						604	18.027	15.689	21.003	20.406	20.376	20.173	116.278
L.3						813	20.585	17.645	24.190	23.049	22.957	23.158	132.397
L.4						1.348	40.895	43.650	52.373	57.000	61.313	58.328	314.907
L.5						1.382	33.055	29.072	39.700	40.156	43.739	40.178	227.282
L.6						995	24.581	22.858	31.386	29.810	31.390	31.706	172.726
L.7						59	3.336	3.299	4.732	5.396	4.801	4.609	26.232
L.8						68	2.607	2.190	2.294	1.825	1.830	1.757	12.571
L.10						-	2.098	2.179	2.542	3.949	3.186	3.124	17.078
TOTAL	0	0	0	0	0	6.461	176.467	163.615	216.202	217.184	224.127	217.028	1.221.084

2005	ENERO	FEBRERO	MARZO	ABRIL	MAYO	JUNIO	JULIO	AGOSTO	SEPTIEMBRE	OCTUBRE	NOVIEMBRE	DICIEMBRE	TOTAL
L.1	32.406	31.453	34.244	33.698	37.129	33.352	28.042	26.696	34.543	35.327	36.033	34.985	397.908
L.2	17.530	17.565	19.100	18.856	20.178	18.289	15.573	14.746	18.614	17.983	18.803	18.752	215.989
L.3	20.569	20.143	22.263	20.867	23.392	21.175	17.550	16.084	20.749	21.720	21.678	21.931	248.121
L.4	57.057	57.413	61.396	62.880	66.009	62.440	55.831	53.252	60.740	66.686	68.032	63.256	734.992
L.5	39.206	38.766	41.952	44.058	46.613	43.237	35.342	32.350	39.811	43.972	46.361	42.899	494.567
L.6	23.244	23.956	26.390	26.057	27.613	24.578	21.821	21.081	26.120	26.158	28.064	24.695	299.777
L.7	666	913	1.053	1.071	1.135	1.164	1.530	1.128	1.264	1.157	1.393	1.157	13.631
L.8	15.068	18.187	20.174	21.370	24.256	21.741	17.493	17.353	19.871	21.485	20.998	20.007	238.003
L.10	2.108	2.183	2.116	2.899	2.337	2.641	2.337	1.685	2.288	2.886	2.405	2.641	28.526
TOTAL	207.854	210.579	184.374	231.756	248.662	228.617	195.519	184.375	224.000	237.374	243.767	230.323	2.627.200

Número de viajeros por mes



Número de viajeros por línea

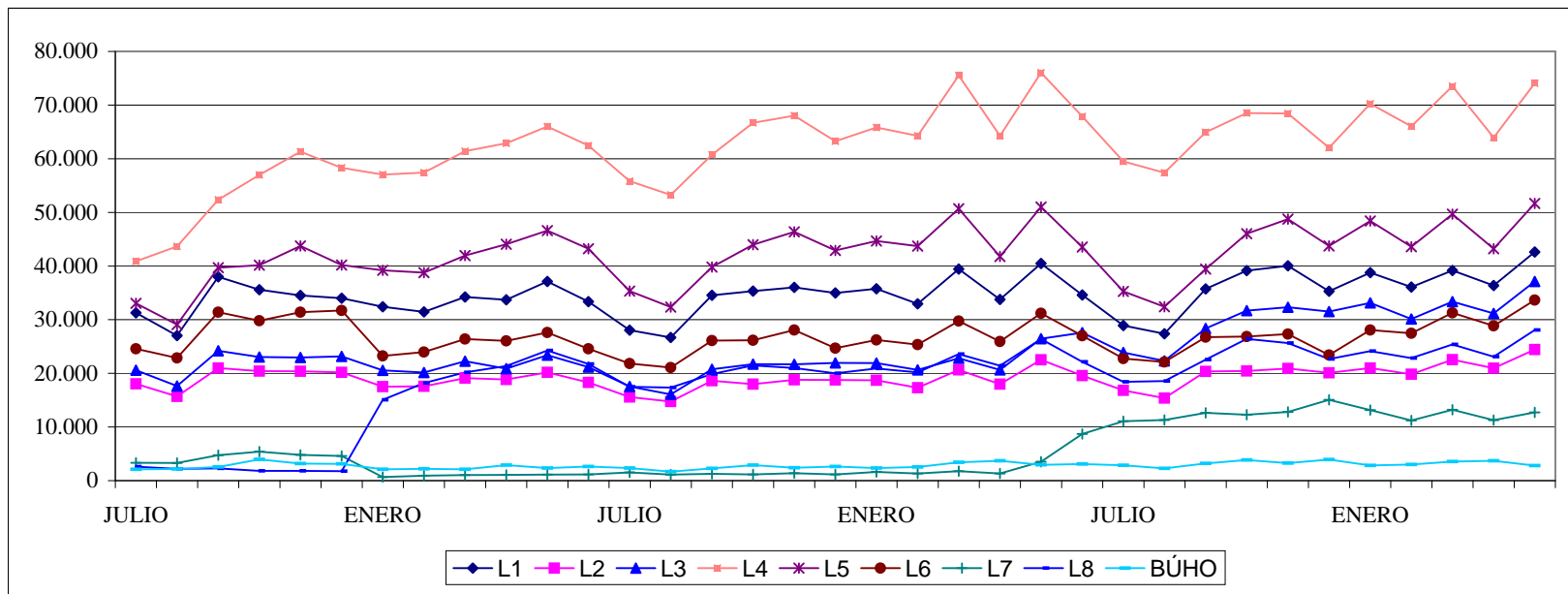


Tabla de autobus urbano

2004	ENERO	FEBRERO	MARZO	ABRIL	MAYO	JUNIO	JULIO	AGOSTO	SEPTIEMBRE	OCTUBRE	NOVIEMBRE	DICIEMBRE	TOTAL AÑO
BONO SUBV													
BILLETES						128	11.938	11.833	26.884	22.197	26.178	20.979	120.137
VALOR						0	0	0	0	0	0	0	0
ORDINARIO													
BILLETES						4.602	72.547	63.578	73.319	71.073	66.433	71.245	422.797
VALOR						3.221	50.783	44.505	51.323	49.751	46.503	49.872	295.958
PENSIONISTAS													
BILLETES						410	11.345	10.942	14.495	13.893	14.093	12.641	77.819
VALOR						25	681	657	870	834	846	758	4.669
BONO ORDINARIO													
BILLETES						1.321	72.696	71.627	95.477	98.097	107.619	101.046	547.883
VALOR						0	0	0	0	0	0	0	0
EMPLEADOS													
BILLETES							111	165	221	258	232	314	1.301
VALOR						0	0	0	0	0	0	0	0
BUHO													
BILLETES							914	893	460	1.854	1.496	1.361	6.978
VALOR						0	0	0	0	0	0	0	0
BONO FESTIVO													
BILLETES													0
VALOR						0	0	0	0	0	0	0	0
FESTIVO													
BILLETES							6.916	4.577	5.346	8.589	5.779	7.824	39.031
VALOR						0	0	0	0	0	0	0	0
FAMILIAR													
BILLETES										1.223	2.297	1.618	5.138
VALOR						0	0	0	0	0	0	0	0
TRANSBORDO													
BILLETES													0
VALOR						0	0	0	0	0	0	0	0
FAM. NUMEROSA													
BILLETES													0
VALOR						0	0	0	0	0	0	0	0
JOVEN													
BILLETES													0
VALOR						0	0	0	0	0	0	0	0
GRATUITO													
BILLETES													0
VALOR	0	0	0	0	0	0	0	0	0	0	0	0	0
TOTAL	0	0	0	0	0	6.461	176.467	163.615	216.202	217.184	224.127	217.028	1.221.084

Tabla de autobus urbano

2005	ENERO	FEBRERO	MARZO	ABRIL	MAYO	JUNIO	JULIO	AGOSTO	SEPTIEMBRE	OCTUBRE	NOVIEMBRE	DICIEMBRE	TOTAL AÑO
BONO SUBV													
BILLETES	22.208	26.350	25.900	27.795	28.375	25.812	14.629	14.159	21.713	26.937	31.089	24.205	289.172
VALOR	0	0	0	0	0	0	0	0	0	0	0	0	0
ORDINARIO													
BILLETES	61.938	56.994	65.064	56.140	61.477	63.839	58.063	56.417	60.806	57.636	55.844	55.847	710.065
VALOR	43.357	39.896	45.545	39.298	43.034	44.776	42.386	41.184	44.388	42.074	40.766	40.768	507.472
PENSIONISTAS													
BILLETES	12.326	11.288	13.607	13.563	14.619	14.435	12.665	12.034	14.991	13.808	13.419	13.061	159.816
VALOR	740	677	816	814	877	866	760	722	899	828	805	784	9.589
BONO ORDINARIO													
BILLETES	99.989	106.768	110.794	122.948	130.885	122.338	92.797	86.594	110.799	115.480	127.139	117.035	1.343.566
VALOR	0	0	0	0	0	0	0	0	0	0	0	0	0
EMPLEADOS													
BILLETES	367	325	366	354	344	277	188	193	258	276	330	367	3.645
VALOR	0	0	0	0	0	0	0	0	0	0	0	0	0
BUHO													
BILLETES	886	1.071	1.004	1.405	1.215	1.215	1.102	756	1.128	1.519	1.328	1.448	14.077
VALOR	0	0	0	0	0	0	0	0	0	0	0	0	0
BONO FESTIVO													
BILLETES	8.400	6.173	10.197	7.787	9.849	8.209	6.842	5.331	5.687	9.915	6.348	8.260	92.998
VALOR	0	0	0	0	0	0	0	0	0	0	0	0	0
FESTIVO													
BILLETES							8.252	7.841	6.590	10.223	6.599	8.552	48.057
VALOR	0	0	0	0	0	0	6.189	5.881	4.943	7.667	4.949	6.414	36.043
FAMILIAR													
BILLETES	1.740	1.610	1.756	1.764	1.898	1.580	981	1.045	1.336	1.571	1.665	1.545	18.491
VALOR	0	0	0	0	0	0	0	0	0	0	0	0	0
TRANSBORDO													
BILLETES													0
VALOR	0	0	0	0	0	0	0	0	0	0	0	0	0
FAM. NUMEROSA													
BILLETES													0
VALOR	0	0	0	0	0	0	0	0	0	0	0	0	0
JOVEN													
BILLETES													0
VALOR	0	0	0	0	0	0	0	0	0	0	0	0	0
GRATUITO													
BILLETES								4	692	9	6	3	714
VALOR	0	0	0	0	0	0	0	0	0	0	0	0	0
TOTAL	207.854	210.579	228.688	231.756	248.662	237.705	195.519	184.374	224.000	237.374	243.767	230.323	2.680.601

Tabla de autobus urbano

2006	ENERO	FEBRERO	MARZO	ABRIL	MAYO	JUNIO	JULIO	AGOSTO	SEPTIEMBRE	OCTUBRE	NOVIEMBRE	DICIEMBRE	TOTAL AÑO
BONO SUBV													
BILLETES	27.746	29.292	35.481	23.420	32.898	27.845	16.612	15.958	24.960	32.427	36.065	26.782	329.486
VALOR	0	0	0	0	0	0	0	0	0	0	0	0	0
ORDINARIO													
BILLETES	53.240	49.957	58.003	49.973	65.304	66.784	60.304	59.515	66.328	62.943	61.896	58.642	712.889
VALOR	40.995	38.467	44.662	38.479	50.284	51.307	44.022	43.446	48.419	45.948	45.184	42.809	534.023
PENSIONISTAS													
BILLETES	13.481	11.967	14.499	14.108	15.440	14.833	13.105	13.048	15.158	15.302	15.201	13.038	169.180
VALOR	809	718	870	846	926	890	786	783	909	918	912	782	10.151
BONO ORDINARIO													
BILLETES	124.521	122.301	143.604	108.767	146.184	132.724	109.664	103.264	128.879	136.969	146.107	129.828	1.532.812
VALOR	0	0	0	0	0	0	0	0	0	0	0	0	0
EMPLEADOS													
BILLETES	347	305	309	268	415	375	300	299	364	321	398	341	4.042
VALOR	0	0	0	0	0	0	0	0	0	0	0	0	0
BUHO													
BILLETES	1.187	1.339	1.765	1.787	1.486	1.709	1.500	1.172	1.686	2.073	1.664	2.058	19.426
VALOR	0	0	0	0	0	0	0	0	0	0	0	0	0
BONO FESTIVO													
BILLETES	7.810	5.518	5.671	14.774	8.216	8.333	7.712	6.613	6.638	11.768	7.935	12.633	103.621
VALOR	0	0	0	0	0	0	0	0	0	0	0	0	0
FESTIVO													
BILLETES	8.070	6.118	6.370	16.306	8.804	9.602	9.277	8.069	7.281	11.726	8.457	12.976	113.056
VALOR	6.375	4.833	5.032	12.882	6.955	7.417	6.958	6.052	5.461	8.795	6.343	9.732	86.834
FAMILIAR													
BILLETES	1.614	1.501	1.864	1.429	1.819	1.544	1.025	1.224	1.450	1.686	1.764	1.469	18.389
VALOR	0	0	0	0	0	0	0	0	0	0	0	0	0
TRANSBORDO													
BILLETES						0							0
VALOR	0	0	0	0	0	0	0	0	0	0	0	0	0
FAM. NUMEROSA													
BILLETES						0							0
VALOR	0	0	0	0	0	0	0	0	0	0	0	0	0
JOVEN													
BILLETES						0							0
VALOR	0	0	0	0	0	0	0	0	0	0	0	0	0
GRATUITO													
BILLETES	2	5	27	5	4	8	8	5	1.204	8	7	6	1.289
VALOR	0	0	0	0	0	0	0	0	0	0	0	0	0
TOTAL	238.018	228.303	267.593	230.837	280.570	263.757	219.507	209.167	253.948	275.223	279.494	257.773	3.004.190

Demanda del Sistema de Autobus Urbano

Año de servicio 2006 - 2007. Julio 2006 - Junio 2007

Línea	Viajes	%
1	438.164	13,8%
2	244.132	7,7%
3	367.654	11,6%
4	799.797	25,2%
5	529.845	16,7%
6	328.575	10,3%
7	150.129	4,7%
8	281.458	8,9%
10	39.273	1,2%
Total	3.179.027	100,0%

Movilidad en Ferrocarril

Segovia-Madrid

Nº Tren	Recorrido Tipo Tren	Salida	Llegada	Período de Circulación (1)		PRECIO EN INTERNET	COMPRA	PRECIO EN ESTACION
7120	REGIONAL	5:55	7:52	LMXJV del 04-12-2005 al 14-08-2007	Turista	5.65	Turista	5.65
7122	REGIONAL	6:55	8:52	LMXJV del 04-12-2005 al 14-08-2007	Turista	5.65	Turista	5.65
7124	REGIONAL	8:55	10:50	DIARIO del 04-12-2005 al 08-12-2007	Turista	5.65	Turista	5.65
7126	REGIONAL	10:55	12:50	DIARIO del 04-12-2005 al 08-12-2007	Turista	5.65	Turista	5.65
7128	REGIONAL	12:55	14:50	DIARIO del 04-12-2005 al 08-12-2007	Turista	5.65	Turista	5.65
7130	REGIONAL	14:55	16:50	DIARIO del 10-06-2007 al 08-12-2007	Turista	5.65	Turista	5.65

7132	<u>REGIONAL</u>	16:50	18:50	DIARIO del 04-12-2005 al 08-12-2007	Turista	5.65	Turista	5.65
------	-----------------	-------	-------	---	---------	------	---------	------

				DIARIO del 10-06-2007 al 08-12-2007	Turista		Turista	
--	--	--	--	---	---------	--	---------	--

7136	<u>REGIONAL</u>	20:55	22:49	DIARIO del 04-12-2005 al 08-12-2007	Turista	5.65	Turista	5.65
------	-----------------	-------	-------	---	---------	------	---------	------

Madrid-Segovia

Nº Tren	Recorrido Tipo Tren	Salida	Llegada	Período de Circulación (1)		PRECIO EN INTERNET	COMPRA	PRECIO EN ESTACION
7121	REGIONAL	6:02	8:13	LMXJV del 04-12-2005 al 14-08-2007	Turista	5.65	Turista	5.65
7123	REGIONAL	8:01	10:05	DIARIO del 04-12-2005 al 08-12-2007	Turista	5.65	Turista	5.65
7125	REGIONAL	10:01	12:04	DIARIO del 04-12-2005 al 08-12-2007	Turista	5.65	Turista	5.65
7127	REGIONAL	12:01	14:02	DIARIO del 04-12-2005 al 08-12-2007	Turista	5.65	Turista	5.65

7129	REGIONAL	14:01	16:03	DIARIO del 04-12-2005 al 08-12-2007	Turista	5.65	Turista	5.65
------	--------------------------	-------	-------	---	---------	------	---------	------

7131	REGIONAL	15:01	17:10	LMXJV del 04-12-2005 al 14-08-2007	Turista	5.65	Turista	5.65
------	--------------------------	-------	-------	--	---------	------	---------	------

7133	REGIONAL	16:01	17:57	DIARIO del 04-12-2005 al 08-12-2007	Turista	5.65	Turista	5.65
------	--------------------------	-------	-------	---	---------	------	---------	------

7135	REGIONAL	18:02	20:03	DIARIO del 04-12-2005 al 08-12-2007	Turista	5.65	Turista	5.65
------	--------------------------	-------	-------	---	---------	------	---------	------

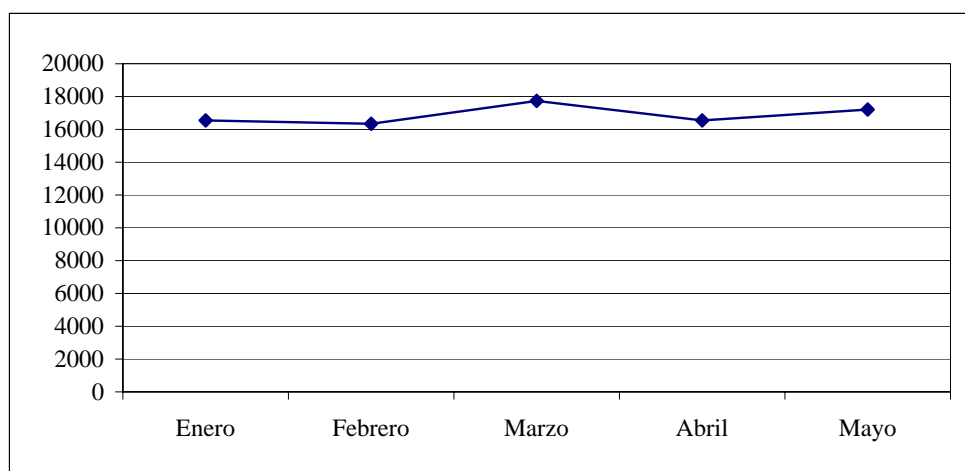
7137	REGIONAL	20:02	22:13	DIARIO del 04-12-2005 al 08-12-2007	Turista	5.65	Turista	5.65
------	--------------------------	-------	-------	---	---------	------	---------	------

Movilidad en Taxi

Nº total de servicios al mes durante 2006. Comparación 2005

MES	2006	2005
Enero	16545	17292
Febrero	16343	16059
Marzo	17737	17074
Abril	16545	16654
Mayo	17210	17309

Evolución acumulada del número de servicios por mes.2006



Segovia

Nº de licencias	49
Población	55.492
Licencias/1000 hab.	0,88

Nº total de licencias

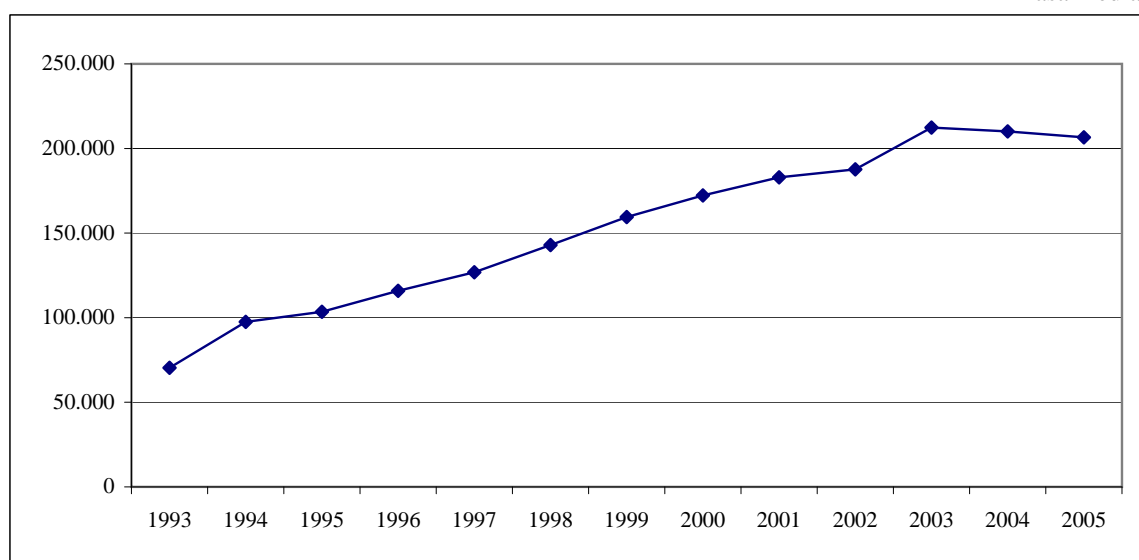
Concepto	Licencias
Análisis estadístico por analogía con otras ciudades	55
Servicio a una población equivalente superior	3
Total	58

Historial de servicios

Año	Enero	Febrero	Marzo	Abril	Mayo	Junio	Julio
1993	0	3000	4000	5000	6473	7184	7291
1994	7698	7259	7317	7494	8202	8002	9278
1995	8540	7616	8487	8280	8580	8981	8849
1996	9256	9732	9475	8569	9533	10071	9771
1997	11343	8815	9177	9293	10520	10289	11255
1998	11123	10051	10915	11856	12406	12183	12176
1999	12646	11530	12502	12027	13377	14035	14283
2000	13796	12266	13272	13713	14692	15062	14658
2001	15183	13723	14972	14313	15568	15966	15358
2002	14608	12743	15059	14758	16312	17081	16488
2003	16952	14749	15961	16231	18527	19150	18652
2004	17252	16258	17719	17609	19175	19531	17287
2005	17292	16059	17074	16654	17309	17774	17617
2006	16545	16343	17737	16545	17210		

Año	Agosto	Septiembre	Octubre	Noviembre	Diciembre	Suma	Variación por años 1993-2006
1993	7329	7227	8366	7169	7381	70420	
1994	7875	8406	8847	8149	9012	97539	38,51%
1995	8112	8577	8615	8800	10069	103506	6,12%
1996	9014	9740	10443	9614	10653	115871	11,95%
1997	10408	10931	12068	10790	11929	126818	9,45%
1998	11620	12392	13592	11773	12817	142904	12,68%
1999	12325	13178	15025	13910	14654	159492	11,61%
2000	13805	14619	15653	14623	16082	172241	7,99%
2001	14367	15261	16593	15145	16494	182943	6,21%
2002	15375	15317	16920	16181	16791	187633	2,56%
2003	18233	17373	18974	18382	19164	212348	13,17%
2004	16004	16406	18502	16022	18355	210120	-1,05%
2005	16194	16800	18129	16824	18846	206572	-1,69%
2006						84380	

Tasa media 9,4%



evolución servicios

Transporte Escolar

1.-Datos de identificación: C.E.E. "NTRA. SRA. DE LA ESPERANZA"

(RUTA URBANA)

LOCALIDAD: Segovia

RUTA NÚMERO: 4014713

HORARIO DEL CENTRO :

MAÑANA.- 9 TARDE:17

HORARIO DE Transporte: 9 a 17 Sep. Jun. 9 a 14 h

RUTA	PARADAS	DATOS DE LOS ALUMNOS TRANSPORTADOS		PARADAS	KM.-
		E. B. O.	T. V. A.		
1	IDA			VUELTA	
	Estación de Autobuses	4	1	CENTRO	
	Colegio "Diego de Colmenares"	1		Vía Roma (Bar Celia)	
	Instituto "Andrés Laguna"		2	Azoguejo	
	Advº de la Constitución (Cuartel Guardia Civil)	2	3	La Albuera(Marq. Lozoya)	
	Nueva Segovia (Mercadona)	4		Nueva Segovia(Mercadona)	
	La Albuera (Marqués de Lozoya)	1		Cristo del Mercado	
	Plaza en el Azoguejo	1		Conde Sepúlveda(La Diligencia)	
	Vía Roma(Capрабо)	1	1	Conde Sepúlveda(Librería Diagonal)	
	CENTRO			Estación Autobuses	
TOTAL	21	14	7		15

RUTA NÚMERO: 4024713

RUTA	LOCALIDADES	DATOS DE LOS ALUMNOS TRANSPORTADOS		KM.-
		E. B. O.	T. V. A.	
2				
	Torreiglesias	1		
	Torrecañaballeros		2	18
	Segovia			10
TOTAL	3	1	2	28

RUTA NÚMERO: 4034713

RUTA	LOCALIDADES	DATOS DE LOS ALUMNOS TRANSPORTADOS		KM.-
		E. B. O.	T. V. A.	
3				
	Fuenterrebollo	1		
	Cantalejo	2		6
	Segovia			50
TOTAL	3	3		56

RUTA NÚMERO: 4044713

RUTA	LOCALIDADES	DATOS DE LOS ALUMNOS TRANSPORTADOS		KM.-
		E. B. O.	T. V. A.	
4				
	Cuéllar	3		
	Segovia			61
TOTAL	3	3		61

RUTA NÚMERO: 4054713

RUTA	LOCALIDADES	DATOS DE LOS ALUMNOS TRANSPORTADOS		KM.-
		E. B. O.	T. V. A.	
5				
	Sepúlveda	1		
	Boceguillas	1		11
	Segovia			70
TOTAL	2	2		81

RUTA NÚMERO: 4064713

RUTA	LOCALIDADES	DATOS DE LOS ALUMNOS TRANSPORTADOS		KM.-
		E. B. O.	T. V. A.	
6				
	San Ildefonso	1		
	Segovia			11
TOTAL	1	1		11

RUTA NÚMERO: 4074713

RUTA	LOCALIDADES	DATOS DE LOS ALUMNOS TRANSPORTADOS		KM.-
		E. B. O.	T. V. A.	
7				
	Cuéllar	3		61
	Segovia			
TOTAL	3	3		61

1.-Datos de identificación: C.E.P. "San José Obrero"

C.I. "Gloria Fuertes"

RUTA NÚMERO: 4013368

HORARIO DEL CENTRO :

MAÑANA.- 9 a 14

HORARIO DE Transporte:

9 a 15,30

RUTA	LOCALIDADES	DATOS DE ALUMNOS TRANSPORTADOS										
		EDUCACION INFANTIL					EDUCACIÓN PRIMARIA					KM.-
		1º	2º	3º	1º	2º	3º	4º	5º	6º		
1												
	Parque Robledo	7	2	1	1	2	3	1	2	2		
	Peña del Erizo											2
	Segovia											5
TOTAL	21	7	2	1	1	2	3	1	2	2		7

LOCALIDAD: S E G O V I A

1.-Datos de identificación: I.E.S. "LA ALBUERA"

RUTA NÚMERO: 4001366

HORARIO DEL CENTRO : 8,15 A 14,00

H.Transp. 8,05 a 14,30

RUTA 1	LOCALIDADES	DATOS DE LOS ALUMNOS TRANSPORTADOS										KM
		EDUCACIÓN SECUNDARIA				BACHILLER . LOGSE		CICL. FORM. GRAD. MED.		CICL. FORM. GRAD. SUP.		
		1º	2º	3º	4º	1º	2º	1º	2º	1º	2º	
	Otero de Herreros	10	10	7	17	7	2				1	
	Estación de Otero	1										4
	Segovia											19
TOTAL	55	11	10	7	17	7	2				1	23

1.-Datos de identificación: I.E.S. "LA ALBUERA"

RUTA NÚMERO: 4002366

HORARIO DEL CENTRO : 8,15 A 14,00

H.Transp. 8,05 a 14,30

RUTA 2	LOCALIDADES	DATOS DE LOS ALUMNOS TRANSPORTADOS										KM
		EDUCACIÓN SECUNDARIA				BACHILLER . LOGSE		CICL. FORM. GRAD. MED.		CICL. FORM. GRAD. SUP.		
		1º	2º	3º	4º	1º	2º	1º	2º	1º	2º	
	Ortigosa del Monte	1	5	3	2	1	1					4
	La Losa	4	3	5	2		2					2
	Navas de Riofrío											4
	Reventa	3	3	5	2		3		1		1	6
	Las Navillas											2
	Segovia											9
TOTAL	47	8	11	13	6	1	6		1		1	23

1.-Datos de identificación: I.E.S. "MARÍA MOLINER"

RUTA NÚMERO: 4003366

HORARIO DEL CENTRO: 8,30 A 14,20

Transp. 8,25 - 14,25

RUTA 3	LOCALIDADES	DATOS DE LOS ALUMNOS TRANSPORTADOS										KM
		EDUCACIÓN SECUNDARIA				BACHILLER . LOGSE		CICL. FORM. GRAD. MED.		CICL. FORM. GRAD. SUP.		
		1º	2º	3º	4º	1º	2º	1º	2º	1º	2º	
	Los Huertos		1	1	2							
	Hontanares de Eresma	1	2	5	1							4
	Estación de Hontanares*	1										2
	Valseca	2			2							4
	Segovia											12
TOTAL	18	4	3	6	5							22

1.-Datos de identificación: I.E.S. "FRANC" GINER DE LOS RÍOS" / "MARÍA MOLINER"

RUTA NÚMERO: 4004366

HORARIO DEL CENTRO: 8,30 A 14,20 / 8,30 A 14,20

Transp. 8,20 - 14,30 / 8,25 - 14,25

RUTA 4	LOCALIDADES	DATOS DE LOS ALUMNOS TRANSPORTADOS										KM
		EDUCACIÓN SECUNDARIA				BACHILLER . LOGSE		CICL. FORM. GRAD. MED.		CICL. FORM. GRAD. SUP.		
		1º	2º	3º	4º	1º	2º	1º	2º	1º	2º	
	Palazuelos de Eresma (M.M.)	18	13	6	6	12	4				1	
	Parque Robledo (F.G.)	1	2	4	1	4						6
	SEGOVIA											8
TOTAL	72	19	15	10	7	16	4				1	14

1.-Datos de identificación: I.E.S. "MARÍA MOLINER"

RUTA NÚMERO: 4005366

HORARIO DEL CENTRO: 8,30 A 14,20

Transp. 8,24 - 14,25

RUTA 5	LOCALIDADES	DATOS DE LOS ALUMNOS TRANSPORTADOS										KM
		EDUCACIÓN SECUNDARIA				BACHILLER . LOGSE		CICL. FORM. GRAD. MED.		CICL. FORM. GRAD. SUP.		
		1º	2º	3º	4º	1º	2º	1º	2º	1º	2º	
	Mata de Quintanar		1				1					
	Bernuy de Porreros	1	1	4	3							4
	Zamarramala	5	1	2	1				1			8
	El Sotillo		1	1	1		1					3
	Segovia											4
TOTAL	25	6	4	7	5	0	2		1			19

1.-Datos de identificación: I.E.S. "MARÍA MOLINER"

RUTA NÚMERO: 4006366

HORARIO DEL CENTRO: 8,30 A 14,20

Transp. 8,25 - 14,25

RUTA	LOCALIDADES	DATOS DE LOS ALUMNOS TRANSPORTADOS										KM
		EDUCACIÓN SECUNDARIA				BACHILLER . LOGSE		CICL. FORM. GRAD. MED.		CICL. FORM. GRAD. SUP.		
6		1º	2º	3º	4º	1º	2º	1º	2º	1º	2º	
	Cobos de Segovia											
	Bercial										2	
	Caserío de Párraces		1	1							3	
	Marugán	1	6	2	4	2					5	
	Urb. Pinar Jardín (Marugán)		2								2	
	Monterrubio		1								7	
	Lastras del Pozo			1							4	
	Caserío de Allas										3	
	Castellana la Baja										2	
	Segovia										12	
TOTAL	21	1	10	4	4	2					40	

1.-Datos de identificación: I.E.S "FRANC" GINER DE LOS RÍOS" / "MARÍA MOLINER"

RUTA NÚMERO: 4007366

HORARIO DEL CENTRO:

8,30 A 14,20 / 8,30 A 14,20

Transp. 8,20 - 14,30 / 8,25 - 14,25

RUTA	LOCALIDADES	DATOS DE LOS ALUMNOS TRANSPORTADOS										KM
		EDUCACIÓN SECUNDARIA				BACHILLER . LOGSE		CICL. FORM. GRAD. MED.		CICL. FORM. GRAD. SUP.		
7		1º	2º	3º	4º	1º	2º	1º	2º	1º	2º	
	Santovenia (M.M.)			1								
	Jemenuño (M.M.)					1					3	
	Etreros (M.M.)										6	
	Sangarcía (M.M.)	5	1	2	1						1	
	Caserío de Velangómez (M.M.)										2	
	Marazoleja (M.M.)		1								9	
	Marazuela (M.M.)			2							5	
	Garcillán (M.M.)					4						
	Martín Miguel (F.G.)					1	1				6	
	Garcillán (F.G.)	4	6	4	4	1					5	
	Segovia										14	
TOTAL	39	9	8	9	5	7	1				51	

1.-Datos de identificación: I.E.S. "LA ALBUERA"

RUTA NÚMERO: 4008366

HORARIO DEL CENTRO : 8,15 A 14,00

Ho.transp. La Labuera 8,05-14'30

RUTA	LOCALIDADES	DATOS DE LOS ALUMNOS TRANSPORTADOS										KM
		EDUCACIÓN SECUNDARIA				BACHILLER . LOGSE		CICL. FORM. GRAD. MED.		CICL. FORM. GRAD. SUP.		
8		1º	2º	3º	4º	1º	2º	1º	2º	1º	2º	
	Vegas de Matute(La Al)	1	1	2	5							
	Zarzuela del Monte (La Al.)	4	7	3	7	8	1			1	6	
	Urbanización "Las Jarillas"		2								2	
	Matamanzanos+Finca Tajuña (La Al)										13	
	Fuentemilanos (La Al.)	2	1		2	2					8	
	Segovia										16	
TOTAL	49	7	11	5	14	10	1	0		1	45	

1.-Datos de identificación: I.E.S. "FRANC" GINER DE LOS RÍOS"

RUTA NÚMERO: 4009366

HORARIO DEL CENTRO:

8,30 A 14,20

Transp. 8,20 a 14,30

RUTA	LOCALIDADES	DATOS DE LOS ALUMNOS TRANSPORTADOS										KM
		EDUCACIÓN SECUNDARIA				BACHILLER . LOGSE		CICL. FORM. GRAD. MED.		CICL. FORM. GRAD. SUP.		
9		1º	2º	3º	4º	1º	2º	1º	2º	1º	2º	
	Juarros de Riomoros (F.G.)	1		1		1						
	Abades (F.G.)			7	9	4	8				9	
	Valverde del Majano (F.G.)	12	1	5	5	5	2				6	
	Segovia										12	
TOTAL	61	13	1	13	14	10	10				27	

1.-Datos de identificación: I.E.S. "LA ALBUERA"

RUTA NÚMERO: 4010366

HORARIO DEL CENTRO : 8,15 A 14,00

RUTA	LOCALIDADES	DATOS DE LOS ALUMNOS TRANSPORTADOS										KM
		EDUCACIÓN SECUNDARIA				BACHILLER . LOGSE		CICL. FORM. GRAD. MED.		CICL. FORM. GRAD. SUP.		
10		1º	2º	3º	4º	1º	2º	1º	2º	1º	2º	
	Madrona	3	4	3	3	4	2					
	Hontoria	2	1		2	2					6	
	Segovia										4	
TOTAL	26	5	5	3	5	6	2			0	10	

1.-Datos de identificación: I.E.S. "MARÍA MOLINER"

Denominación Genérica	Denominación Específica	Código	Naturaleza	Dirección	Telefono
Centro Público de Educación de Personas Adultas	ANTONIO MACHADO	40004415	Centro público	Capitan perteguer, 8	921443877
Colegio de Educación Especial	NTRA.SRA.DE LA ESPERANZA	40004713	Centro público		
Colegio de Educación Infantil y Primaria	CARLOS DE LECEA	40004488	Centro público	Greco, 2	921435857
Colegio de Educación Infantil y Primaria	DE PRACTICAS F.JUAN DE LA CRUZ	40003344	Centro público	Taray, 2	921463155
Colegio de Educación Infantil y Primaria	DIEGO DE COLMENARES	40003356	Centro público	Pº. Conde Sepulveda, 2	921420275
Colegio de Educación Infantil y Primaria	DOMINGO DE SOTO	40003307	Centro público	Pz. Dr. Laguna, 6	921461961
Colegio de Educación Infantil y Primaria	EL PEÑASCAL	40003290	Centro público	Santa teresa de Jesus, 17	921420842
Colegio de Educación Infantil y Primaria	ELENA FORTUN	40005262	Centro público		
Colegio de Educación Infantil y Primaria	ERESMA	40004464	Centro público	Frente de juventudes, 10	921431565
Colegio de Educación Infantil y Primaria	MARTIN CHICO	40003320	Centro público	Nieves, 15 - 17	921431644
Colegio de Educación Infantil y Primaria	NUEVA SEGOVIA	40004774	Centro público	Av. Gerardo Diego, S/N	921445383
Colegio de Educación Infantil y Primaria	SANTA EULALIA	40003381	Centro público	Jose Zorrilla, 2	921428363
Colegio de Educación Infantil y Primaria	VILLALPANDO	40003411	Centro público	Agapito marazuela, 13	921420729
Colegio de Educación Primaria	SAN JOSE OBRERO	40003368	Centro público	Av. Constitución, 25	921426149
Conservatorio Profesional de Música	DE SEGOVIA	40004531	Centro público		
Escuela de Arte	ESCUELA DE ARTE DE SEGOVIA	40003711	Centro público		
Escuela de Capacitación Agraria	ESC.DE CAPACITACION Y EXPER.AGRARIAS	40004786	Centro público		
Escuela de Educación Infantil	GLORIA FUERTES	40004397	Centro público	Comandante Gonzalez,S/N	921426199
Escuela de Educación Infantil	NTRA.SRA.DE LA FUENCISLA	40005161	Centro público	Con. De la Piedad, 8	921436761
Escuela Oficial de Idiomas	DE SEGOVIA	40004580	Centro público		
Instituto de Educación Secundaria	ANDRES LAGUNA	40003642	Centro público	Pº. Conde Sepulveda 18	921420550
Instituto de Educación Secundaria	EZEQUIEL GONZALEZ	40004351	Centro público	Pz. Salvador 1	921441740
Instituto de Educación Secundaria	FRANCISCO GINER DE LOS RIOS	40003708	Centro público	Capitan Perteguer S/N	921432348
Instituto de Educación Secundaria	LA ALBUERA	40003678	Centro público	Av. D. Juan de Borbón y Battemberg 23	921420879
Instituto de Educación Secundaria	MARIA MOLINER	40003666	Centro público	Avila 1	921427011
Instituto de Educación Secundaria	MARIANO QUINTANILLA	40003654	Centro público	Pz. Diaz Sanz 4	921421766
Centro Privado de Educación de Personas Adultas	MARIA INMACULADA-C.DE EPA	40004543	Centro privado		
Centro Privado de Educación Infantil	ALDEBARAN	40004476	Centro privado	Alfonso VI, 33-35	921420941
Centro Privado de Educación Infantil	EL DUENDE	40003526	Centro privado	C/ San Carlos Borromeo, 1-3	921432554
Centro Privado de Educación Infantil	EL TREN	40005237	Centro privado	C/ Murillo, 12 - bajo	921428611
Centro Privado de Educación Infantil	MI COLE	40005031	Centro privado	C/ Riaza 56-Bº	921435383
Centro Privado de Educación Infantil	PITUFO'S	40008275	Centro privado	C/ Baltasar Gracian, 3	921445404
Centro Privado de Educación Infantil Primaria y Secundaria	ALCAZAR DE SEGOVIA	40003733	Centro privado	Ctra. Palazuelos, S/N	921424911
Centro Privado de Educación Infantil Primaria y Secundaria	CLARET	40003587	Centro privado	Av. Padre Claret 5	921443513
Centro Privado de Educación Infantil Primaria y Secundaria	MADRES CONCEPCIONISTAS	40003575	Centro privado	Pz. Conde Cheste 4	921463374
Centro Privado de Educación Infantil Primaria y Secundaria	NTRA.SRA.DE LA FUENCISLA	40003599	Centro privado	Con. De la Piedad, 8	921436761
Centro Privado de Educación Infantil Primaria y Secundaria	SAGRADO CORAZON	40003629	Centro privado	San Geroteo 1	921460643

ANEXO

RUTAS DE TRANSPORTE ESCOLAR - DIRECCIÓN PROVINCIAL DE EDUCACIÓN DE SEGOVIA

Nº				DIAS	DIAS	DIAS	IMPORTE	IMPORTE
expte	Nº RUTA	LOCALIDAD	CENTRO	2002	2003	2004	DIARIO	EXPEDI- CIÓN
ED. PRIMARIA								
T1/02	4014956	AYLLÓN	C.R.A. AYLLÓN	69	177	108	120	60
T2/02	4034956	AYLLÓN	C.R.A. AYLLÓN	69	177	108	92	46
T3/03	4074956	AYLLÓN	C.R.A. AYLLÓN	69	177	108	126	63
T4/02	4014907	BERNARDDOS	C.R.A. SANTA MARÍA DE NIEVA	69	177	108	120	60
T5/02	4010422	BOCEGUILLAS	C.E.I.P. "CARDENAL CISNEROS"	69	177	108	120	60
T6/02	4020422	BOCEGUILLAS	C.E.I.P. "CARDENAL CISNEROS"	69	177	108	120	60
T7/02	4030422	BOCEGUILLAS	C.E.I.P. "CARDENAL CISNEROS"	69	177	108	120	60
T8/02	4040422	BOCEGUILLAS	C.E.I.P. "CARDENAL CISNEROS"	69	177	108	120	60
T9/02	4044956	CAMPO DE SAN PEDRO	C.R.A. AYLLÓN	69	177	108	126	63
T10/02	4054956	CAMPO DE SAN PEDRO	C.R.A. AYLLÓN	69	177	108	126	63
Y11/02	4010549	CANTALEJO	C.E.I.P. "JOSÉ MARÍA PEMÁN"	69	177	108	132	66
T12/02	4020549	CANTALEJO	C.E.I.P. "JOSÉ MARÍA PEMÁN"	69	177	108	126	63
T13/02	4030549	CANTALEJO	C.E.I.P. "JOSÉ MARÍA PEMÁN"	69	177	108	126	63
T14/02	4014968	CANTIMPALOS	C.R.A. CANTIMPALOS	69	177	108	120	60
T15/02	4024968	CANTIMPALOS	C.R.A. CANTIMPALOS	69	177	108	120	60
T16/02	4010616	CARBONERO EL MAYOR	C.E.I.P. "SAN JUAN BAUTISTA"	69	177	108	126	63
T17/02	4020616	CARBONERO EL MAYOR	C.E.I.P. "SAN JUAN BAUTISTA"	69	177	108	120	60
T18/02	4010823	COCA	C.E.I.P. "TEODOSIO EL GRANDE"	69	177	108	126	63
T19/02	4020823	COCA	C.E.I.P. "TEODOSIO EL GRANDE"	69	177	108	120	60
T20/02	4014361	CUÉLLAR	C.E.I.P. "SAN GIL"	69	177	108	126	63
T21/02	4011141	EL ESPINAR (2 Recorridos)	C.E.I.P. "ARCIPRESTE DE HITA"	69	177	108	145	72,5
T22/02	4014920	LA LASTRILLA	C.R.A. "LOS LLANOS"	69	177	108	126	63
T23/02	4014853	MARTÍN MUÑOZ DE LAS POSA	C.R.A. "CAMPOS DE CASTILLA"	69	177	108	120	60
T24/02	4014877	NAVAFRÍA (4 viajes/día)	C.R.A. "LA SIERRA"	69	177	108	120	30
T25/02	4014865	OLOMBRADA	C.R.A. "EL OLMAR"	69	177	108	120	60
T26/02	4024865	OLOMBRADA	C.R.A. "EL OLMAR"	69	177	108	120	60
T27/02	4014762	OTERO DE HERREROS	C.R.A. "EL ENGINAR" LA LOSA	69	177	108	120	60
T28/02	4024877	PRÁDENA	C.R.A. "LA SIERRA"	69	177	108	120	60
T29/02	4034877	PRÁDENA	C.R.A. "LA SIERRA"	69	177	108	120	60
T30/02	4015021	RIAZA	C.R.A. RIAZA	69	177	108	126	63
T31/02	4025021	RIAZA	C.R.A. RIAZA	69	177	108	126	63
T32/02	4035021	RIAZA	C.R.A. RIAZA	69	177	108	120	60
T33/02	4014889	SACRAMENIA	C.R.A. SACRAMENIA	69	177	108	126	63
T34/02	4024889	SACRAMENIA	C.R.A. SACRAMENIA	69	177	108	120	60
T35/02	4011189	SAN RAFAEL (2 Recorridos)	C.E.I.P. "SAN RAFAEL"	69	177	108	120	60
T36/02	4021189	SAN RAFAEL	C.E.I.P. "SAN RAFAEL"	69	177	108	120	60
T37/02	4024907	SANGARCÍA	C.R.A. SANTA MARÍA DE NIEVA	69	177	108	120	60
T38/02	4034907	SANGARCÍA	C.R.A. SANTA MARÍA DE NIEVA	69	177	108	141	70,5
T39/02	4044907	SANTA MARÍA DE NIEVA	C.R.A. SANTA MARÍA DE NIEVA	69	177	108	130	65
T40/02	4054907	SANTA MARÍA DE NIEVA	C.R.A. SANTA MARÍA DE NIEVA	69	177	108	120	60
T41/02	4064907	SANTA MARÍA DE NIEVA	C.R.A. SANTA MARÍA DE NIEVA	69	177	108	132	66
T42/02	4013125	SANTA MARÍA DE NIEVA (FS)	E.H. "LA SALETA"	30	84	54	158	79
T43/02	4023125	SANTA MARÍA DE NIEVA (FS)	E.H. "LA SALETA"	30	84	54	63	31,5
T44/02	4013368	SEGOVIA	C.E.I.P. "SAN JOSÉ OBRERO"	69	177	108	120	60
T45/02	4014713	SEGOVIA	C.E.E. "NTRA. SRA. ESPERANZA"	69	177	108	120	60
T46/02	4024713	SEGOVIA	C.E.E. "NTRA. SRA. ESPERANZA"	69	177	108	132	66
T47/02	4044713	SEGOVIA (4 días/semanal)	C.E.E. "NTRA. SRA. ESPERANZA"	69	177	108	95	47,5
T48/02	4013770	SEPÚLVEDA	C.E.I.P. "VIRGEN DE LA PEÑA"	69	177	108	120	60
T49/02	4033770	SEPÚLVEDA	C.E.I.P. "VIRGEN DE LA PEÑA"	69	177	108	120	60
T50/02	4043770	SEPÚLVEDA	C.E.I.P. "VIRGEN DE LA PEÑA"	69	177	108	120	60
T51/02	4013861	TORRECABALLEROS	C.E.I.P. "MARQUÉS DE LOZOYA"	69	177	108	120	60
T52/02	4023861	TORRECABALLEROS	C.E.I.P. "MARQUÉS DE LOZOYA"	69	177	108	120	60
T53/02	4033861	TORRECABALLEROS	C.E.I.P. "MARQUÉS DE LOZOYA"	69	177	108	120	60
T54/02	4043861	TORRECABALLEROS	C.E.I.P. "MARQUÉS DE LOZOYA"	69	177	108	120	60
T55/02	4014919	TURÉGANO	C.R.A. "REYES CATÓLICOS"	69	177	108	120	60
T56/02	4044919	TURÉGANO	C.R.A. "REYES CATÓLICOS"	69	177	108	120	60
T57/02	4054919	TURÉGANO	C.R.A. "REYES CATÓLICOS"	69	177	108	114	57
ED. SECUNDARIA								
T58/02	4001456	AYLLÓN	I.E.S. "SIERRA DE AYLLÓN"	64	172	108	132	66
T59/02	4002456	AYLLÓN	I.E.S. "SIERRA DE AYLLÓN"	64	172	108	132	66
T60/02	4003456	AYLLÓN	I.E.S. "SIERRA DE AYLLÓN"	64	172	108	126	63
T61/02	4004456	AYLLÓN	I.E.S. "SIERRA DE AYLLÓN"	64	172	108	151	75,5

Nº	Nº RUTA	LOCALIDAD	CENTRO	DIAS	DIAS	DIAS	IMPORTE	IMPORTE
expte				2002	2003	2004	DIARIO	EXPEDI- CIÓN
T62/02	4005465	AYLLÓN	I.E.S. "SIERRA DE AYLLÓN"	64	172	108	132	66
T63/02	4006456	AYLLÓN	I.E.S. "SIERRA DE AYLLÓN"	64	172	108	132	66
T64/02	4008456	AYLLÓN	I.E.S. "SIERRA DE AYLLÓN"	64	172	108	120	60
T65/02	4009456	AYLLÓN	I.E.S. "SIERRA DE AYLLÓN"	64	172	108	126	63
T66/02	4010456	AYLLÓN	I.E.S. "SIERRA DE AYLLÓN"	64	172	108	120	60
T67/02	4001550	CANTALEJO	I.E.S. "HOCES DEL DURATÓN"	64	172	108	126	63
T68/02	4002550	CANTALEJO	I.E.S. "HOCES DEL DURATÓN"	64	172	108	126	63
T69/02	4003550	CANTALEJO	I.E.S. "HOCES DEL DURATÓN"	64	172	108	132	66
T70/02	4004550	CANTALEJO	I.E.S. "HOCES DEL DURATÓN"	64	172	108	126	63
T71/02	4005550	CANTALEJO	I.E.S. "HOCES DEL DURATÓN"	64	172	108	132	66
T72/02	4006550	CANTALEJO	I.E.S. "HOCES DEL DURATÓN"	64	172	108	136	68
T73/02	4007550	CANTALEJO	I.E.S. "HOCES DEL DURATÓN"	64	172	108	132	66
T74/02	4008550	CANTALEJO	I.E.S. "HOCES DEL DURATÓN"	64	172	108	120	60
T75/02	4009550	CANTALEJO	I.E.S. "HOCES DEL DURATÓN"	64	172	108	120	60
T76/02	4010550	CANTALEJO	I.E.S. "HOCES DEL DURATÓN"	64	172	108	120	60
T77/02	4011550	CANTALEJO	I.E.S. "HOCES DEL DURATÓN"	64	172	108	139	69,5
T78/02	4012550	CANTALEJO	I.E.S. "HOCES DEL DURATÓN"	64	172	108	120	60
T79/02	4001472	CARBONERO EL MAYOR	I.E.S. "VEGA DEL PIRÓN"	64	172	108	120	60
T80/02	4002472	CARBONERO EL MAYOR	I.E.S. "VEGA DEL PIRÓN"	64	172	108	126	63
T81/02	4003472	CARBONERO EL MAYOR	I.E.S. "VEGA DEL PIRÓN"	64	172	108	126	63
T82/02	4004472	CARBONERO EL MAYOR	I.E.S. "VEGA DEL PIRÓN"	64	172	108	120	60
T83/02	4005472	CARBONERO EL MAYOR	I.E.S. "VEGA DEL PIRÓN"	64	172	108	136	68
T84/02	4006472	CARBONERO EL MAYOR	I.E.S. "VEGA DEL PIRÓN"	64	172	108	120	60
T85/02	4007472	CARBONERO EL MAYOR	I.E.S. "VEGA DEL PIRÓN"	64	172	108	126	63
T86/02	4008472	CARBONERO EL MAYOR	I.E.S. "VEGA DEL PIRÓN"	64	172	108	95	47,5
T87/02	4009472	CARBONERO EL MAYOR	I.E.S. "VEGA DEL PIRÓN"	64	172	108	120	60
T88/02	4010472	CARBONERO EL MAYOR	I.E.S. "VEGA DEL PIRÓN"	64	172	108	120	60
T89/02	4010835	COCA	I.E.S. "FRANCISCO FRANCO"	64	172	108	132	66
T90/02	4020835	COCA	I.E.S. "FRANCISCO FRANCO"	64	172	108	120	60
T91/02	4030835	COCA (2 Recorridos)	I.E.S. "FRANCISCO FRANCO"	64	172	108	120	60
T92/02	4001951	CUÉLLAR	I.E.S. "DUQUE A" Y "MARQUES "	64	172	108	120	60
T93/02	4002951	CUÉLLAR	I.E.S. "DUQUE A" Y "MARQUES "	64	172	108	120	60
T94/02	4003951	CUÉLLAR	I.E.S. "DUQUE A" Y "MARQUES "	64	172	108	132	66
T95/02	4004951	CUÉLLAR	I.E.S. "DUQUE A" Y "MARQUES "	64	172	108	132	66
T96/02	4005951	CUÉLLAR	I.E.S. "DUQUE A" Y "MARQUES "	64	172	108	132	66
T97/02	4006951	CUÉLLAR	I.E.S. "DUQUE A" Y "MARQUES "	64	172	108	132	66
T98/02	4007951	CUÉLLAR	I.E.S. "DUQUE A" Y "MARQUES "	64	172	108	126	63
T99/02	4008951	CUÉLLAR	I.E.S. "DUQUE A" Y "MARQUES "	64	172	108	120	60
T100/02	4009951	CUÉLLAR	I.E.S. "DUQUE A" Y "MARQUES "	64	172	108	80	40
T101/02	4010951	CUÉLLAR	I.E.S. "DUQUE A" Y "MARQUES "	64	172	108	132	66
T102/02	4011951	CUÉLLAR	I.E.S. "DUQUE A" Y "MARQUES "	64	172	108	121	60,5
T103/02	4012951	CUÉLLAR	I.E.S. "DUQUE A" Y "MARQUES "	64	172	108	132	66
T104/02	4013951	CUÉLLAR	I.E.S. "DUQUE A" Y "MARQUES "	64	172	108	120	60
T105/02	4014951	CUÉLLAR	I.E.S. "DUQUE A" Y "MARQUES "	64	172	108	121	60,5
T106/02	4014521	EL ESPINAR	I.E.S. "MARIA ZAMBRANO"	64	172	108	126	63
T107/02	4024521	EL ESPINAR	I.E.S. "MARIA ZAMBRANO"	64	172	108	120	60
T108/02	4034521	EL ESPINAR (2 Recorridos)	I.E.S. "MARIA ZAMBRANO"	64	172	108	120	60
T109/02	4044521	EL ESPINAR	I.E.S. "MARIA ZAMBRANO"	64	172	108	120	60
T110/02	4054521	EL ESPINAR	I.E.S. "MARIA ZAMBRANO"	64	172	108	120	60
T111/02	4064521	EL ESPINAR	I.E.S. "MARIA ZAMBRANO"	64	172	108	120	60
T112/02	4012169	NAVA DE LA ASUNCIÓN	I.E.S. "JAIME OIL DE BEDMA"	64	172	108	120	60
T113/02	4015018	SAN ILDEFONSO	I.E.S. SAN ILDEFONSO	64	172	108	153	76,5
T114/02	4025018	SAN ILDEFONSO	I.E.S. SAN ILDEFONSO	64	172	108	151	75,5
T115/02	4035018	SAN ILDEFONSO	I.E.S. SAN ILDEFONSO	64	172	108	132	66
T116/02	4045018	SAN ILDEFONSO	I.E.S. SAN ILDEFONSO	64	172	108	132	66
T117/02	4055018	SAN ILDEFONSO	I.E.S. SAN ILDEFONSO	64	172	108	126	63
T118/02	4065018	SAN ILDEFONSO	I.E.S. SAN ILDEFONSO	64	172	108	120	60
T119/02	4014750	SANTA MARÍA DE NIEVA	I.E.S. "CATALINA LANCASTER"	64	172	108	120	60
T120/02	4024750	SANTA MARÍA DE NIEVA	I.E.S. "CATALINA LANCASTER"	64	172	108	132	66
T121/02	4034750	SANTA MARÍA (Mod.)	I.E.S. "CATALINA LANCASTER"	64	172	108	132	66
T122/02	4044750	SANTA MARÍA DE NIEVA	I.E.S. "CATALINA LANCASTER"	64	172	108	132	66
T123/02	4054750	SANTA MARÍA DE NIEVA	I.E.S. "CATALINA LANCASTER"	64	172	108	136	67,5
T124/02	4001366	SEGOVIA	I.E.S. "ÁNGEL DEL ALCÁZAR"	64	172	108	139	69,5
T125/02	4002366	SEGOVIA	I.E.S. "ÁNGEL DEL ALCÁZAR"	64	172	108	120	60
T126/02	4003366	SEGOVIA	I.E.S. "MARIA MOLINER"	64	172	108	120	60
T127/02	4004366	SEGOVIA	I.E.S. "GINER Y "MARIA M."	64	172	108	120	60
T128/02	4005366	SEGOVIA	I.E.S. "MARIA MOLINER"	64	172	108	120	60
T129/02	4006366	SEGOVIA	I.E.S. "MARIA MOLINER"	64	172	108	120	60
T130/02	4007366	SEGOVIA	I.E.S. "GINER Y "MARIA M."	64	172	108	132	66
T131/02	4008366	SEGOVIA	I.E.S. "ANG. ALC. Y "MARIA M."	64	172	108	132	66
T132/02	4009366	SEGOVIA	I.E.S. "GINER Y "MARIA M."	64	172	108	120	60
T133/02	4010366	SEGOVIA	I.E.S. "ÁNGEL DEL ALCÁZAR"	64	172	108	120	60
T134/02	4011366	SEGOVIA	I.E.S. "MARIA MOLINER"	64	172	108	120	60
T135/02	4012366	SEGOVIA	I.E.S. "MARIA MOLINER"	64	172	108	120	60
T136/02	4013366	SEGOVIA	I.E.S. "GINER DE LOS RIOS "	64	172	108	120	60

Accesibilidad a Personas de Movilidad Reducida

OFICINAS DE INFORMACION TURISTICA

CENTRO DE RECEPCION DE VISITANTES	- Disponibilidad de planos de la ciudad transcritos al código de signos del alfabeto Braille por cortesía de la ONCE.	
--	---	--

MONUMENTOS

ALCAZAR	- Hay rampa interior, aunque algunas con una inclinación excesiva. - El edificio donde se adquieren las entradas tiene un pequeño escalón en la entrada	Practicable
CATEDRAL	- Tiene pequeños escaloncitos para acceder a algunas dependencias - El museo es inaccesible	Practicable
PALACIO DE LA GRANJA	- Disponen de ascensor para acceder a la primera planta y realizar la visita con normalidad - Hay que avisar de la llegada de una persona con discapacidad	Practicable

HOTELES

PUERTA DE SEGOVIA	- Es el que dispone de mejor adaptación	Practicable
--------------------------	---	--------------------

MUSEOS

ESTEBAN VICENTE	- Buen acceso - Para acceder a alguna dependencia hay un escalón - WC adaptado	Accesible
------------------------	--	------------------

EXPOSICIONES

TORREÓN DE LOZOYA	- Buen acceso aunque en los alrededores el piso es de cantos - No se puede acceder a la sala del sótano	Practicable
--------------------------	--	--------------------

PASTELERÍAS

ACUEDUCTO	- Pº Ezequiel González 25
ALCAZAR	- Plaza mayor 13
LA BARQUILLERA	- José Zorrilla 52

RESTAURANTES, BARES, CAFETERÍAS

ACCESO COMER WC

CAÑAS Y TAPAS	- Ezequiel González, 41	SI	SI	NO
FIGÓN COMUNEROS	- Travesía del Patín, 4	SI	SI	NO
OCEANIC	- Muerte y Vida	SI	NO	NO
JEYMA	- Plaza Mayor, 11	SI	NO	NO
LA CONCEPCIÓN	- Plaza Mayor, 15	SI	SI	NO
LOS SOPORTALES	- Avda Fernández Ladreda	SI	NO	NO
LUDOS	- José Zorrilla, 26	SI	SI	NO
MESÓN PATRICIA	- San Agustín, 1	SI	SI	NO
NATURA	- Colón, 5	SI	NO	NO
NEGRESCO	- Plaza Mayor, 15	SI	NO	NO
PANS&COMPANY	- Avda Fernández Ladreda, 30	SI	SI	SI
RTE JOSE	- Plaza Mayor, 4 (Pequeño escalón de entrada)	SI	SI	SI
RTE LA TAURINA	- Plaza Mayor, 8	SI	SI	NO
RTE EL BERNARDINO	- Cervantes, 2 (Pequeño escalón de entrada)	SI	SI	NO
RTE LA TASQUINA	- Valdeáguila, 3	SI	SI	SI
RTE MARACAIBO	- Pº Ezequiel González, 25	SI	SI	NO
RTE MARIBEL	- Avda Padre Claret, 16 (Pequeño escalón de entrada)	SI	SI	NO
TELEPIZZA	- Santo Tomás, 2	SI	SI	NO

WC ACCESIBLES

BAR LA TASQUINA	Valdeáguila, 3
CENTRO DE RECEPCIÓN DE VISITANTES	Plaza del Azoguejo, 1
GERENCIA DE SERVICIOS SOCIALES (laborables-mañana)	Infanta Isabel, 16
HOGAR CENTRO (Gerencia de Servicios Sociales)	Domingo de Soto, 3
PANS&COMPANY	Avenida de Fernández Ladreda, 30
PARKING	Avenida de Fernández Ladreda
SUBDELEGACIÓN DEL GOBIERNO	Plaza del Seminario, 1

IGLESIAS

EL CARMEN	- Rampa de acceso	Accesible
EL SALVADOR	- Rampas para acceder, algunas muy inclinadas	Practicable
LA TRINIDAD	- Rampa de acceso	Practicable
LOS MISIONEROS	- Rampa de acceso	Accesible
SAN FRUTOS	- Rampa de acceso	Accesible
SAN MILLÁN	- Rampa de acceso - Rampa de madera (de quita y pon) muy inclinada para pasar al interior	Practicable
SANTA EULALIA	- Rampa de acceso - Escalón de bajada (ayuda)	Practicable
SANTO TOMÁS	- Buen acceso	Accesible
SANTUARIO DE LA FUENCISLA	- Acceso por puerta lateral	Accesible

Para más información:

- FRATER

C/Santa Isabel, 2.
CP 40001, Segovia
Telf: 921 442 920

- ONCE

Avda. Fdez. Ladreda, 30
CP: 40002 Segovia
Telf: 921 461 621
Fax: 921 466 194

- ASOCIACIÓN DE PADRES Y AMIGOS DEL SORDO DE SEGOVIA (APASOR)

Grupo Santiago, 1 - Bajo C
40400 El Espinar. Segovia

- APADEFIM

Asociación Provincial de Padres y Protectores de deficientes físicos intelectuales y mentales.
Avda. Obispo Quesada, 4
40006- Segovia

Tlf: 921 42 45 70

Fax: 921 42 21 84

e-mail: apadefim@feapscyl.org

Entrevistas a Asociaciones y Empresas

A. DATOS DE LA ASOCIACIÓN

N° Encuesta	Encuestador	Hora	Fecha	1) NOMBRE	2) ACTIVIDAD	3) DIRECCIÓN
1	ignacio	21:45	03/09/2007	A.A.V.V. Cristo del mercado	asociacion vecinal	Jose Zorrilla N°120
2	ignacio	20:30	12/07/2007	A.A.V.V. Mirasierra	asociacion vecinal	Manuel de falla s/n
3	ignacio	20:40	03/09/2007	A.A.V.V. Santa Eulalia	asociacion vecinal	Miraflores n°3 2°B Esc Izq. Buzon 5
4	ignacio	21:00	06/09/2007	A:A:V:V: San Lorenzo	asociacion vecinal	Anselmo carretero 2 Bloque 1
5	ignacio	20:45	06/09/2007	A.A.V.V. San Mateo	asociacion vecinal	Damaso Alonso 4
6	ignacio	13:30	07/09/2007	Club ciclista 53x13	club ciclista	C/ Clavel, 4

C. SITUACIÓN ACTUAL

N° Encuesta	Encuestador	Hora	Fecha	8) PROBLEMAS (PEATONES)	9) PROBLEMAS (VEHÍCULOS PRIVADO)	9) PROBLEMAS (TRANSPORTE PUBLICO)	9) PROBLEMAS (CARGA Y DESCARGA)	10) VALORACIÓN ENTORNO URBANO
1	ignacio	21:45	03/09/2007		Falta aparcamiento;semaforos mal posicionados(Jose Zorrilla con Obispo Quesada)	Bien	Horario no muy amplio,faltan plazas	falta zona para vehiculos de emergencia(Jose Zorrilla) falta acera en crta. de San Rafael
2	ignacio	20:30	12/07/2007		Falta aparcamiento, cuetas muy empinadas	no hay	no hay comercio	aceras mal estado,faltan escaleras de accesibilidad
3	ignacio	20:40	03/09/2007		Jose Zorrilla-falta aparcamiento;plaza del Alto de los Leones- los coches paran en prohibido	Avenida Constitucion n°22,falta paso de cebrá para ir a la parada	falta plaza en Miraflores,almacen de "Silvestre" ;Alferez Provisional aparcen en doble fila porque estan ocupadas por coches	Pedro Delgado falta acera
4	ignacio	21:00	06/09/2007		Tráfico excesivo por incorporacion a los barrios añadidos(San Cristobal.);rotondas mal echas	bien	Plaza d eSan Lorenzo,no se respetan los tiempos ni las plazas	Baches en aceras, estechas,losas levantadas
5	ignacio	20:45	06/09/2007		Faltan señalesverticales y horizontales;faltan rotondas de incorporacion ente club Lago y Portico Real;parquing del conservatorio no se usa y aparcen en doble fila;Iluminacion pasos de cebrá	Puntualidad	Vicente Aledrei faltan plazas	pasos de peatones a lado de las paradas;paso de minusvalidos entre las plazas Mester obstaculizado por los coches;Gil de Biedma acera estrecha para minusvalidos y cochecitos de bebes
6	ignacio	13:30	07/09/2007	Deportivamente:ausencia de velodromo para practicar con edades de 6-13 años;infravaloracion de la bicicleta por parte del ayuntamineto;sumideros en calles puestas a lo largo y las ruedas se traban;en vias rapidas no se respeta al ciclista;carril bici exis				

D. PROPUESTAS DE MOVILIDAD

Nº Encuesta	Encuestador	Hora	Fecha	11) MEJORAS (vehículo privado)	11) MEJORAS (transporte público)	11) MEJORAS (CARGA Y DESCARGA)
1	ignacio	21:45	03/09/2007	baldes para limitar velocidad	bien	horario:8-12
2	ignacio	20:30	12/07/2007	aparcamiento subterraneo	un autobus	
3	ignacio	20:40	03/09/2007	zona azul para Jose Zorrilla;mayor uso del transporte publico	Autobuses en JoseZorrilla en condiciones adecuadas	horario:8-12 16-17
4	ignacio	21:00	06/09/2007	Reordenacion del trafico calle de las Nieves un solo sentido,;Plaza San Lorenzo peatonal	bien	respeto de los tiempos y plazas, doble fila de aparcamiento;extension del horario,sancionar a lso infractores
5	ignacio	20:45	06/09/2007		otro autobus;cartel informativo del paso por gps;nº 4 hasta fin de parada del 5	una zona
6	ignacio	13:30	07/09/2007	Préstamo de bicicletas por parte del ayuntamiento(realizado en Vitoria,Burgos);publicidad para concienciar de las ventajas de la bicicleta respecto al coche(anuncios, carteles...);marcas viales no resbaladizas;normalizacion del uso de la bici en ciudad(eco		

N° Encuesta	Encuestador	Hora	Fecha	E. NOTAS	12) PERSONA DE CONTACTO	CARGO	13) TELEFONO
1	ignacio	21:45	03/09/2007		Juan Bautista Mullor Esteban	Presidente	921445138
2	ignacio	20:30	12/07/2007		Belen San Frutos	Presidente	660898365
3	ignacio	20:40	03/09/2007	Perdieron el local de la asociacion por falta de ayudas del Ayuntamiento;mas policia en plaza Alto de Iso Leones	Carlos	Secretario	921420588
4	ignacio	21:00	06/09/2007	colegio Martin Chico, paso de cebrá enfrente de una valla;carril bici en Via Roma	Oscar de Diego Misis	Presidente	63003498
5	ignacio	20:45	06/09/2007	falta iluminacion;conectores moviles sujetos;tapas de bocas de riego se rompen	Roman Sierra	Presidente	921443753
6	ignacio	13:30	07/09/2007		Carlos Davila	expresidente,m iembro de la junta	921406052/600 762010

Empresa V Problemas (Vehículo privado)

1) NOMBRE DE LA EMPRESA	FALTA DE APARCAMIENTO	FALTA DE APARCAMIENTO POR	MALA PAVIMENTACIÓN, POCOS	MUCHO TRAFICO	NINGUNO	PELIGROSA SALIDA DEL POLÍGONO,	POCO APARCAMIENTO	TOTAL
AHORRO MUEBLE	0	0	0	0	1	0	0	1
BRICOIDEAS	0	1	0	0	0	0	0	1
CASH LLOPA	0	0	0	0	0	1	0	1
COLCHONERIA CUESTA	0	0	0	1	0	0	0	1
DIA	0	0	0	0	1	0	0	1
MERCADONA	0	0	0	0	1	0	0	1
PCBOX	1	0	0	0	0	0	0	1
SEGOGLASS	0	0	0	0	0	0	1	1
TAPICERIAS EL HOGAR	0	0	0	1	0	0	0	1
THERMOBEL	0	0	0	0	1	0	0	1
UNICASH	0	0	0	0	1	0	0	1
UTILES	0	0	1	0	0	0	0	1
TOTAL	1	1	1	2	5	1	1	12

Empresas V Problemas (transporte público)

1) NOMBRE DE LA EMPRESA	ESCASO	NINGUNO	NO HAY TRANSPORTE PUBLICO	POCA FRECUENCIA	TOTAL
AHORRO MUEBLE	0	0	0	1	1
BRICOIDEAS	0	0	1	0	1
CASH LLOPA	0	1	0	0	1
COLCHONERIA CUESTA	0	1	0	0	1
DIA	0	1	0	0	1
MERCADONA	0	1	0	0	1
PCBOX	0	1	0	0	1
SEGOGLASS	0	1	0	0	1
TAPICERIAS EL HOGAR	0	1	0	0	1
THERMOBEL	1	0	0	0	1
UNICASH	0	1	0	0	1
UTILES	0	0	0	1	1
TOTAL	1	8	1	2	12

Valoración entorno urbano.

1) NOMBRE DE LA EMPRESA	ACERAS ESTRECHAS, FALTA DE APARCAMIENTO	BIEN	DIFICULTAD SALIDA PARKING A LA HORA PUNTA, MAL ESTADO DE LA ACERA	FRECUENTES PINTADAS EN PAREDES	MAL, ACERAS MUY ESTRECHAS	MALA	MALO	MALO, ACERAS SUCIAS,	REGULAR, MAL ESTADO DE LAS ACERAS	SUCIO, MAL ALCANTAR ILLADO	TOTAL
AHORRO MUEBLE	0	0	0	0	0	0	0	1	0	0	1
BRICOIDEAS	0	0	0	0	1	0	0	0	0	0	1
CASH LLOPA	0	0	0	0	0	0	1	0	0	0	1
COLCHONERIA CUESTA	0	0	0	0	0	1	0	0	0	0	1
DIA	0	1	0	0	0	0	0	0	0	0	1
MERCADONA	0	0	1	0	0	0	0	0	0	0	1
PCBOX	0	0	0	1	0	0	0	0	0	0	1
SEGOGLASS	0	1	0	0	0	0	0	0	0	0	1
TAPICERIAS EL HOGAR	1	0	0	0	0	0	0	0	0	0	1
THERMOBEL	0	0	0	0	0	0	0	0	1	0	1
UNICASH	0	0	0	0	0	0	0	0	0	1	1
UTILES	0	0	0	0	0	0	1	0	0	0	1
TOTAL	1	2	1	1	1	1	2	1	1	1	12

Problemas carga y descarga

1) NOMBRE DE LA EMPRESA	MALAS ZONAS, FALTA ESPACIO	NINGUNO	NINGUNO	NINGUNO CON LA NUEVA ZONA CYD	NO HAY ZONA CYD	NO SE RESPETA LA ZONA CYD	OCUPADA POR VEHÍCULOS NO AUTORIZADOS	VEHÍCULOS NO AUTORIZADOS APARCADOS EN ZONA CYD	TOTAL
AHORRO MUEBLE	0	1	0	0	0	0	0	0	1
BRICOIDEAS	0	0	1	0	0	0	0	0	1
CASH LLOPA	0	1	0	0	0	0	0	0	1
COLCHONERIA CUESTA	0	0	0	0	0	1	0	0	1
DIA	0	0	0	0	0	0	0	1	1
MERCADONA	0	0	0	1	0	0	0	0	1
PCBOX	0	0	0	0	1	0	0	0	1
SEGOGLASS	0	0	0	0	0	0	1	0	1
TAPICERIAS EL HOGAR	0	1	0	0	0	0	0	0	1
THERMOBEL	0	1	0	0	0	0	0	0	1
UNICASH	1	0	0	0	0	0	0	0	1
UTILES	0	1	0	0	0	0	0	0	1
TOTAL	1	5	1	1	1	1	1	1	12

Mejoras visitantes

1) NOMBRE DE LA EMPRESA	APARCAMIENTOS. USO TRANSPORTE PUBLICO	AUTOBUS URBANO, MEJOR ACCESIBILIDAD, MAS APARCAMIENTOS	MAS FRECUENCIA AUTOBUS, MEJORA POLIGONO	MAYOR FRECUENCIA AUTOBUS URBANO	NINGUNA	TOTAL
AHORRO MUEBLE	0	0	0	1	0	1
BRICOIDEAS	0	1	0	0	0	1
CASH LLOPA	1	0	0	0	0	1
COLCHONERIA CUESTA	0	0	0	0	1	1
DIA	0	0	0	0	1	1
MERCADONA	0	0	0	0	1	1
PCBOX	0	0	0	0	1	1
SEGOGLASS	0	0	0	0	1	1
TAPICERIAS EL HOGAR	0	0	0	0	1	1
THERMOBEL	0	0	0	0	1	1
UNICASH	0	0	0	0	1	1
UTILES	0	0	1	0	0	1
TOTAL	1	1	1	1	8	12

Mejoras empleados

1) NOMBRE DE LA EMPRESA		ASFALTAR Y ARREGLAR LAS ACERAS	MAS FRECUENCIA AUTOBUS, MEJORA POLIGONO	MAYOR FRECUENCIA AUTOBUS URBANO	NINGUNA	PEATONALIZAR LA CALLE	UNIFICAR CRITERIOS HORARIO DE SALIDA, APARCAMIENTOS, USO TRANSPORTE PUBLICO	TOTAL
AHORRO MUEBLE	0	0	0	1	0	0	0	1
BRICOIDEAS	1	0	0	0	0	0	0	1
CASH LLOPA	0	0	0	0	0	0	1	1
COLCHONERIA CUESTA	0	0	0	0	1	0	0	1
DIA	0	0	0	0	1	0	0	1
MERCADONA	0	0	0	0	1	0	0	1
PCBOX	0	0	0	0	1	0	0	1
SEGOGLASS	0	0	0	0	1	0	0	1
TAPICERIAS EL HOGAR	0	0	0	0	0	1	0	1
THERMOBEL	0	1	0	0	0	0	0	1
UNICASH	0	0	0	0	1	0	0	1
UTILES	0	0	1	0	0	0	0	1
TOTAL	1	1	1	1	6	1	1	12

Asociaciones de vecinos

Asociación	Dirección	Telefono	Fax	Correo electronico	Horario
Asociación vecinos "Pinilla" de Zamarramala	C/Sacramento nº 10	921423058		atorquemada@terra.es	Lunes (20 a 22 horas)
Asociación vecinos "San Vicente" de Hontoria	C/ San Antonio nº 48	921430104		garmaret@jcy.es	
Asociación vecinos de San Andrés	C/ Doctor Castelao 6 1º	921462757			Lunes (20 a 22 horas)
Asociación vecinos de Santa Eulalia	C/ Miraflores nº3 2ºB Esc Izq. Buzon 5	921420588	921420588	cavaco24@gmail.com	Lunes (20 a 22 horas)
Asociación vecinos del Santo Cristo del Mercado	C/ Jose Zorrilla nº 120	921445138	921445138		Lunes (20 a 22 horas)
Asociación vecinos el Palo-Mirasierra	C/ Manuel de Falla s/n	921441772			Lunes (20 a 22 horas)
Asociación de vecinos Justo y Pastor del Salvador	Pz. del Salvador 6	619656402		manololasa@hotmail.com	Jueves (20 a 22 horas)
Asociaciones de vecinos Mateo de Nueva Segovia	Damasco Alonso 4	921443753	921443753	aavvsanmateo@telefonica.net	Jueves (20 a 22 horas)
Asociación vecinos San Sebastian de Revenga	C/ La Iglesia nº2	921479050		marta_apariciogarcia@hotmail.com	Lunes (20 a 22 horas)
Asociación vecinos "1º mayo" de San Jose Obrero	C/ Hermanos Torres Chacon S/N	620122214			Lunes (20 a 22 horas)
Asociación vecinos "La Parrilla" de San Lorenzo	C/Anselmo carretero 2 Bloque 1	630034985		oscarmisisfiatlancia@hotmail.com	
Asociación vecinos de Fuentemilanos	Camino Otero nº6	921485122		maralucas51@hotmail.com	
Asociación vecinos de la Albuera	C/ Tejedores S/N	921423861	921434515	aavvlaalbuera@yahoo.es	Jueves (20 a 22 horas)
Asociación de vecinos del Barrio de Torredondo	Valverde nº 32	921120015			
Asociación vecinos Barrio Santo Tomás	Jose Zorrilla nº 78 4º A	921440789		cdsegovia@caritas-espa.org	Lunes (20 a 22 horas)
Asociación vecinos Ntra. Sra. De la Cerca de Madrona	La Iglesia 8	921485068	921490608	marco.otero@wholesale.telefonica.com	Lunes (20 a 22 horas)
Asociación vecinos perogordo "Virgen de la Visitación"	Real 13	921444694			Lunes (20 a 22 horas)
Asociación vecinos recinto amurallado de Segovia (AVRAS)	La Parra 2	921463224		jcarvajal@vodafone.es	Lunes (20 a 22 horas)
Asociación vecinos San Marcos Ntra. Sra. De la Fuencisla	San Marcos s/n Antiguo Fielato	638780001	921422544	vecinossanmarcos@hotmail.com	Lunes (20 a 22 horas)
Federación asociación vecinos Barrios Incorporados	Sacramento nº 10	921423058		atorquemada@terra.es	
Federación provincial de asociaciones de vecinos	Pz. de San José nº1	921433994			

Asociaciones sociales	Dirección	Telefono	Fax	Correo electronico	Horario
Fraternidad cristiana de personas con discapacidad (FRATER)	Santa Isabel nº 2	921442920	921442920	fratersq@terra.es	
Club Ciclista 53x13	C/ Clavel, 4 (Bicicletas melero)	921443467			

Centros Atractores

CENTROS ATRACTORES

CENTROS DE SALUD

Denominación	Ubicación	Consultas	Personal	Notas	Zona cubierta
Centro de Salud. Segovia I	C / Santo Tomás 9	17	40		
Centro de Salud. Segovia II	C/ Parque 31				
Centro de Salud. Segovia III	Calle Vía Roma - Los Novillos	13	30		Casco Histórico, San Millán, San Lorenzo, San Marco, Salvador
Centro de Salud Segovia Rural	Carretera N-110	Pediatría, Matrona y Enfermería	40	Realizan consultas a pueblos no en el centro	Casco Histórico
Consultas en Hospital Policlínico	C / San Agustín	2			

CENTROS ATRACTORES

POLÍGONOS INDUSTRIALES

Denominación	Nº de empresas	Nº de empleados
P. I Hontoria	230	2.000
P. I El Cerro		

ESTABLECIMIENTOS COMERCIALES

Sector	Número
Alimentación	169
Textil	152
Regalos, complementos, decoración	57
Calzado	41
Otros	481
Total	900

Fuente: Agrupación de Comerciantes Segovianos

CASCO HISTÓRICO

Sector	Número
Restaurantes	13
Actividades de servicios	8
Comercios	77
Otros	92
Total	190

Fuente: Decalles

ACTIVIDADES COMERCIALES

2005

Sector	Número
Oficinas bancarias	62
Actividades industriales y de construcción	825
Actividades comerciales mayoristas	167
Actividades comerciales minoristas	1.533
m ² de actividades comerciales minoristas	162.105
Restaurantes y bares	503
Hoteles	19

Fuente: Anuario Comercial La Caixa. 2006

CENTROS ATRACTORES

SERVICIOS UNIVERSITARIOS

Estudiantes abonados	550 / 600
Nº rutas	5
N servicios	20

ESTUDIANTES UNIVERSITARIOS

Universidad SEK	1.500
Centros UVA	2.640

PARO REGISTRADO EN EL MUNICIPIO DE SEGOVIA

Año	Parados registrados
2000	1.859
2001	1.817
2002	1.668
2003	1.643
2004	1.478
2005	1.830
2006	1.500

Fuente: Junta de Castilla y León

CENTROS ESCOLARES

Indicador	Número
Centros públicos	23
Centros privados	12
Estudiantes matriculados 1990	16.511
Estudiantes matriculados 2002	12.408
Estudiantes con transporte escolar	2.906

Personas de movilidad reducida

Aproximadamente 2% de la pob. Total	1.100
-------------------------------------	--------------