

INDICE

BOMBEROS

- ¿CÓMO SOLICITAR EL SERVICIO?
- ¿DÓNDE ESTAMOS?
- ORGANIGRAMA.
- SERVICIOS QUE SE REALIZAN.
- VISITAS PROGRAMADAS AL PARQUE.
- CONSEJOS DE PREVENCIÓN EN EL HOGAR:
 - Introducción.
 - Quemaduras.
 - Incendio y explosiones.
 - Electricidad.
 - Gas.
 - Electrocutación.



¿COMO SOLICITAR EL SERVICIO?

	BOMBEROS	921 42 22 22
	POLICIA LOCAL	921 43 12 12
	POLICIA NACIONAL	091
	GUARDIA CIVIL	062
	URGENCIA SANITARIA	112

1º NO TE PONGAS NERVIOSO

2º LLAMA Y DI QUIEN ERES

3º CUÉNTANOS QUE SUCEDE

4º ES IMPORTANTE DECIR DESDE DONDE LLAMAS

5º ESPERA LA LLEGADA DEL SERVICIO

GRACIAS POR AYUDARNOS.



¿DONDE ESTAMOS?

Nos encontramos en:

Avenida del Padre Claret, 1 40003. SEGOVIA



Teléfonos:

EMERGENCIAS:	921 42 22 22
PARQUE:	921 42 22 50
FAX:	921 44 06 89

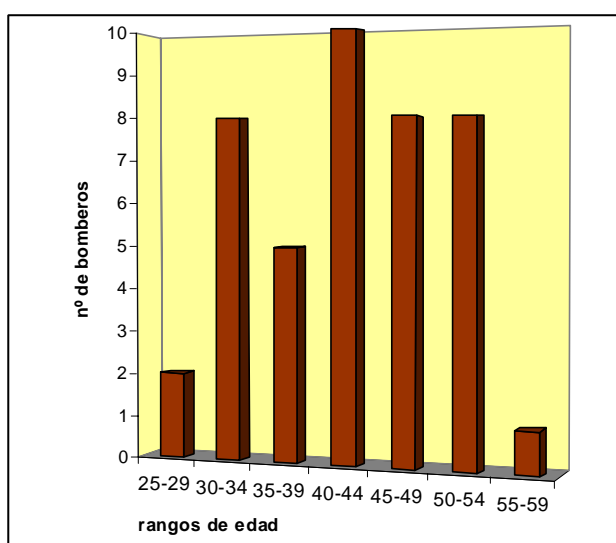


ORGANIGRAMA

Para el año 2005, se establece la siguiente **composición**:

1	JEFE TECNICO
1	SUBOFICIAL
1	SARGENTO DE PREVENCION
2	SARGENTOS CONDUCTORES
8	CABOS
3	BOMBEROS
28	BOMBEROS CONDUCTORES

Total plantilla: 44 bomberos



Media de edad de la plantilla: 42 años

Ingresan tres nuevos componentes este año.



SERVICIOS QUE SE REALIZAN

Las intervenciones que realizamos las encuadramos en cuatro apartados:



1.- Incendios.

Movilizaciones del personal o material para prestar un servicio de extinción de un incendio y asistencia, socorro o rescate a personas animales o cosas afectadas por él.



2.- Salvamentos.

Movilizaciones de personal o material para prestar un servicio de asistencia, socorro o rescate de personas, animales o cosas afectadas por un riesgo distinto del incendio.



3.- Asistencias técnicas.

Movilizaciones de personal o material para realizar una actividad no derivada de las consecuencias ni de la inminencia de un siniestro, siempre que lo realice personal de la dotación de los parques.



4.- Prevención.

Movilizaciones de personal o material para realizar una actividad relacionada con la prevención de incendios y evacuación en centros públicos.





VISITAS PROGRAMADAS AL PARQUE

Si vienes a visitarnos con tu colegio o grupo de amigos, te haremos bombero de honor.

Llámanos y concierta día y hora con nosotros

¡TE ESPERAMOS!

	<p>EXCMO. AYUNTAMIENTO DE SEGOVIA</p> <p>EL PARQUE DE BOMBEROS TIENE EL PLACER DE NOMBRAR</p> <p>BOMBERO/A DE HONOR A:</p>
	<p>NOMBRE:</p> <p>APELLIDOS:</p> <p>SEGOVIA A DEDEL 2005</p>

COMO CONCERTAR LA VISITA:

Si quieres concertar una visita a nuestro parque, llama por la mañana a uno de los siguientes teléfonos para concertar día y hora:

921 413464

921 422250

La visita se realiza en 1,15 h. aproximadamente y consta de:

1	Explicación de lo que hace el servicio.	1
2	Ver los materiales que llevan los vehículos y para que sirven. 	2
3	Escalada y descenso por la torre de entrenamiento.	3
4	Lanzamiento de agua y espuma. 	4
5	Y si te atreves... te lanzas por la barra ! 	5



CONSEJOS

Sabemos que todos los días llegan cartas y anuncios de todo tipo indicándonos que debemos de hacer ante esto y lo otro, desde el **PARQUE DE BOMBEROS DE SEGOVIA**, solo le pedimos que preste atención a estos pequeños consejos, que en algunos casos nos harán la vida un poco más fácil.

Gracias por prestarnos un poco de su tiempo, estamos a su disposición.

PREVENCIÓN DE ACCIDENTES EN EL HOGAR

Nuestro hogar, si nos ponemos a pensar un poco en ello, es casi el único lugar, establecimiento o recinto, en el que no se realiza un mantenimiento de los aparatos o herramientas que tenemos en él, hasta que no se rompen, ¿pero....., como se rompen? Apagándose, parándose, incendiándose, estallando, etc.....

Dado que en el hogar es donde pasamos muchas horas a lo largo de nuestra vida, es allí donde también existen posibilidades de que surja algún accidente de cualquier tipo.

Sin embargo, no todos los miembros de la familia tienen las mismas posibilidades de sufrir un accidente. Hay dos colectivos de personas que son los que sufren accidentes con mayor frecuencia: los niños y los ancianos.



No obstante, los consejos que facilitamos son válidos para toda la familia.

CONSECUENCIA DE LOS ACCIDENTES

Diversos estudios reflejan que en los accidentes domésticos sufridos, las causas por orden de incidencia, son las siguientes:

- Caídas.
- Intoxicaciones, alergias e irritaciones.
- Quemaduras.
- Incendios y explosiones.
- Electricidad.
- Gas.
- Electrocutión.
- Asfixia respiratoria.
- Golpes y atrapamientos.
- Heridas.

Como vemos, en el hogar pueden sufrirse numerosos accidentes. Sin embargo, podemos emprender una serie de acciones que, sin duda alguna, convertirán nuestros hogares en un lugar seguro.

Ante todo, es fundamental que exijamos y busquemos aquellas seguridades que podríamos denominar básicas. Como las referentes a la electricidad y el gas. Sus instalaciones deben ser seguras, respetando las normas que las autoridades dictan.

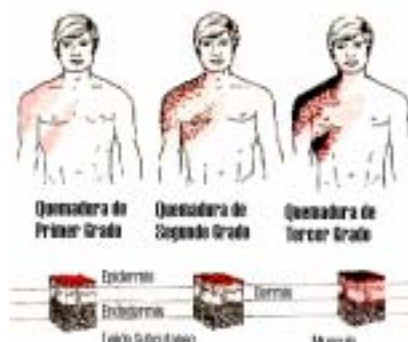
Por otro lado, debemos aumentar la atención y el cuidado, no sólo a nivel personal, sino hacia los niños y los ancianos.

Vamos a hacer mención en particular, a riesgos en nuestras viviendas que pueden producir accidentes graves.

Quemaduras

Las quemaduras pueden ser ocasionadas por el contacto o proyección de objetos, partículas o líquidos a temperaturas elevadas y ocurren al:

- Situar objetos calientes (estufas eléctricas, lámparas, hornos, tostadores de pan, etc.), en lugares accesibles a los niños o no protegidos adecuadamente.
- Utilizar recipientes o cuerpos calientes desprovistos de asas o mangos aislantes.
- Manejar objetos a alta temperatura sin protección en las manos.
- Cocer o freír los alimentos que dan origen a salpicaduras sin usar tapaderas.
- Manipular inadecuadamente pólvoras (cohetes, petardos o cartuchos).
- También suelen producirse quemaduras intensas al entrar en contacto la piel con sustancias cáusticas (sosa) o corrosivas (ácido sulfúrico)



Clasificación de las quemaduras.

CONSEJOS para prevenir las quemaduras:

- 1 Colocar en lo posible protecciones alrededor de aquellos objetos que se encuentran calientes y que resultan accesibles necesariamente.
- 2 Seleccionar y utilizar objetos provistos de elementos de agarre aislante (mangos, asas, etc.), en buen estado.
- 3 Utilizar guantes o manoplas aislantes para mover objetos calientes o manipular dentro de un horno encendido.
- 4 Evitar las salpicaduras, usando cubiertas o tapaderas mientras se cocinan los alimentos.
- 5 Los mangos de sartenes, cacerolas y pucheros no deben sobresalir del mueble de cocina.
- 6 Alejar a los niños de la cocina y zona de planchar.
- 7 Situar los objetos calientes o con llama viva fuera del alcance de los niños.
- 8 Impedir que los niños jueguen con cerillas y mecheros.
- 9 Manipule con cuidado las baterías de los coches, por contener ácido sulfúrico.
- 10 Manipule con cuidado cualquier producto químico así como la sosa cáustica o la cal viva.

SI A PESAR DE ESTOS CONSEJOS SUFRES UNA QUEMADURA, NO TE PONGAS CUALQUIER COSA PARA CURARLA COMO ACEITE, DENTRIFICO, ETC... ACUDE A TU MEDICO.

Incendios y explosiones

Para que se inicie un incendio, sólo hace falta que se unan tres elementos que están siempre en el hogar:

- Aire.
- Combustible.
- Foco de calor.



Los combustibles pueden ser:

- Gaseosos: butano, propano, gas ciudad, spray.
- Líquidos: quitamanchas, pinturas, disolventes, aceites, lacas, alcoholes, etc.
- Sólidos: tejidos, papel, cartón, plásticos, etc.

Cuando el combustible es gas, que se ha acumulado por fuga o similar, puede generar una fuerte explosión.

Los focos de calor se pueden considerar:

- Poco peligrosos: chispas de los cebadores del tubo fluorescente o interruptores eléctricos, motores de aparatos eléctricos con escobillas, contactos o piezas móviles eléctricas.
- Peligrosos: planchas eléctricas, radiadores de calefacción eléctrica, sobrecalentamiento en los cables de la instalación o aparatos eléctricos, etc.
- Muy peligrosos: mecheros, cerillas, llamas de gas, colillas de cigarrillos, etc.

Sólo hace falta tener un descuido en aplicar un foco de calor suficiente a cualquiera de los combustibles para que se inicie un incendio.

CONSEJOS para prevenir los incendios y explosiones:

- 1 Cerillas - fumar: Apague perfectamente las cerillas y colillas de cigarrillos.
- 2 Coloque ceniceros adecuados en los lugares oportunos. No fume en la cama. **NO VUELQUE LOS CENICEROS EN LAS PAPELERAS.**
- 3 Procure que los niños no utilicen cerillas o mecheros.
- 4 No deje nada cocinando en el fuego ni aparatos eléctricos de gran consumo en marcha cuando abandone su domicilio.
- 5 Evite almacenar combustibles innecesarios en su casa, como ropa vieja, periódicos, pinturas, disolventes, etc.
- 6 Verifique regularmente que el termostato de las freidoras funciona correctamente.
- 7 Evita colocar pantallas o cables cerca de chimeneas, estufas o focos de calor.
- 8 No corra riesgos, evite que el fuego se propague, cierre todas las puertas y avise a los bomberos.

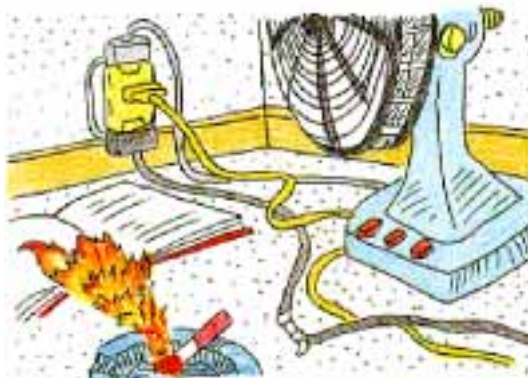
ANTE EL INCENDIO DE UNA INSTALACIÓN O ALGÚN ARTEFACTO ELÉCTRICO BAJO TENSIÓN (POR EJEMPLO: ENCHUFES, ELECTRODOMÉSTICOS, ETC...) NUNCA UTILICE AGUA PARA APAGARLO.

Electricidad:

Aunque la energía eléctrica es muy segura, no siempre la utilizamos adecuadamente.

Hay que revisar las instalaciones eléctricas de la casa: cables sueltos, toma múltiple recargada, enchufes cercanos a focos de calor o de humedad... Las precauciones son pocas si quiere evitar sobresaltos.

Por otro lado, es importante que se tenga especial cuidado con el baño, ya que quizás sea la habitación donde más peligros hay.



A continuación te ofrecemos información útil que te permitirá evitar posibles incidencias desagradables con tus aparatos eléctricos:

CONSEJOS para prevenir accidentes con la electricidad:

- 1 No sobrecargue los enchufes con demasiados aparatos.
- 2 Tenga cuidado especialmente con los de mucho consumo como radiadores, lavavajillas, lavadoras y planchas.
- 3 Empotre los hilos eléctricos y evite improvisar empalmes o usar cinta adhesiva para ello.
- 4 Si nota olor a tostado, revise y localice el origen, puede tratarse de un sobrecalentamiento de la instalación eléctrica que originará un peligroso cortocircuito o un incendio.
- 5 No utilices nunca aparatos con cables pelados, clavijas rotas o enchufes deteriorados.
- 6 Si un electrodoméstico dispone de toma de tierra, utilízala si la instalación eléctrica lo permite.
- 7 Utilice sólo fusibles o automáticos calibrados de acuerdo a su instalación.

CUALQUIER MAL CONTACTO O CONTACTO FLOJO EN UNA INSTALACIÓN ELÉCTRICA PROVOCA CALOR.

Gas:

El gas (butano, propano o natural) es una de las principales fuentes de energía en nuestros hogares. Para asegurar el confort de su casa, sólo debe seguir unas normas de seguridad, además de revisar cada cuatro años la instalación si se trata de gas natural, o cada cinco años si es de butano o propano.

CONSEJOS para prevenir accidentes con el gas:

- 1 Haga revisar periódicamente su instalación por un inspector de la Compañía.
- 2 Revise y cambie periódicamente el tubo flexible de conexión de sus aparatos.
- 3 No tape las rejillas de ventilación, inferiores y superiores, pues sino se producirán acumulaciones de gases con peligro de intoxicación, asfixia, etc.
- 4 Evite las corrientes de aire en la cocina que pudieran apagar el gas especialmente si está usted en otra habitación.
- 5 Siempre que se ausente durante varios días de su casa, cierre todos los mandos y las llaves de paso de gas de su vivienda.

EN CASO DE OLOR A GAS, averigüe qué pasa siguiendo en secuencia los siguientes pasos:

1. Abra las ventanas y puertas para procurar una adecuada ventilación.
2. Revise los aparatos de gas para buscar fugas o llamas piloto que se hayan apagado.
3. Si no puede localizar la fuga cierre la llave general de paso de gas natural a la vivienda y llame a la empresa instaladora autorizada. En caso de que el escape se deba a que se ha apagado la llama piloto de un aparato, ventile durante un periodo de tiempo prolongado y más tarde vuelva a encender la llama.
4. Durante el tiempo en que permanezca el olor a gas en la vivienda no fume ni utilices los interruptores de luz, evitando cualquier acción que pueda dar lugar a una chispa, interruptores eléctricos, contacto de piezas metálicas, etc...



Electrocución

Tenga en cuenta que en las viviendas siempre existe un riesgo general de electrocución.

Una persona puede electrocutarse fácilmente ya que las tensiones que alimentan los aparatos electrodomésticos (220 voltios) son peligrosas. En caso de aplicarse por accidente a una persona puede producir desde el conocido "calambrazo" hasta la muerte por paro cardíaco.

El peligro que entraña un contacto eléctrico se hace mucho mayor cuando la persona está en ambiente mojado o descalza sobre el suelo.

Este peligro se da en:

- El cuarto de baño.
- El lavadero.
- La cocina.
- En cualquier lugar después de fregar el suelo o regar.



El contacto accidental de una persona con un objeto que esté en tensión se puede dar de varias formas, como por ejemplo:

- Cuando se tocan directamente elementos eléctricos que estén con tensión.
- Por existir cables pelados, con aislante defectuoso o insuficiente.
- Por conectar aparatos con cables desprovistos de la clavija correspondiente.
- Al cambiar fusibles o tratar de desmontar o reparar un aparato sin haberlo desconectado.
- Al introducir los niños tijeras o alambre en los agujeros de los enchufes.
- Por manejar aparatos que carecen de tapas protectoras y, por consiguiente, tienen partes eléctricas accesibles.
- Cuando se toca la carcasa o parte exterior metálica de algún aparato electrodoméstico que se ha puesto en contacto con la tensión como consecuencia de una deficiencia en los aislamientos interiores. Esto suele ser frecuente en: Neveras o frigoríficos, lavaplatos, televisores, tostadores, etc...

CONSEJOS para prevenir accidentes por electrocución:

- 1 No conectar aparatos que se hayan mojado.
- 2 Procurar no usar ni tocar aparatos eléctricos estando descalzo, aún cuando el suelo esté seco.
- 3 No tener estufas eléctricas, tomas de corriente ni otros aparatos eléctricos al alcance de la mano en el cuarto de baño y a menos de 1 m.. del borde de la bañera.
- 4 Para desenchufar un aparato, no tire nunca del cable sino de la clavija que lo conecta a la red.
- 5 Ante cualquier reparación o manipulación de la instalación eléctrica desconectar el interruptor general situado normalmente en el cuadro general y asegurarse de la ausencia de tensión.
- 6 Por lo menos una vez al mes, pulsará el botón de prueba del interruptor diferencial (normalmente de color amarillo, gris o negro) para comprobar que funciona correctamente. Si no dispara al pulsar el botón es que está averiado. En este caso usted no está protegido. Llame cuanto antes a un

instalador electricista autorizado para que lo revise.

7

Usar enchufes giratorios o de enclavamiento profundo para proteger a los niños.

PROCURE QUE TODOS LOS MIEMBROS DE LA FAMILIA CONOZCAN CÓMO Y DESDE DÓNDE SE PUEDE CORTAR EL SUMINISTRO DE ELECTRICIDAD A LA VIVIENDA.